

Verbands-
Zeitschrift für Kleine
Münsterländer e.V. 1912

KLEINE MÜNSTERLÄNDER

September – Oktober 2025
Heft Nummer 5



Billy vom Schackenberg. Foto: Nicole Gräf



www.kleine-muensterlaender.org

JAHRESKALENDER 2025



Klare Augen, ruhiges Blut,
sind des Jägers höchstes Gut.

Foto: Martin Wenzel

9
SEPTEMBER
Hirschmond

1	2	3	4	5	6	7	8	9	10	11	12	13	14	15	16	17	18	19	20	21	22	23	24	25	26	27	28	29	30
MO	DI	MI	DO	FR	SA	SO	MO	DI	MI	DO	FR	SA	SO	MO	DI	MI	DO	FR	SA	SO	MO	DI	MI	DO	FR	SA	SO	MO	DI



Hunde sind des Waidmanns bester Teil,
ihnen gilt mein Waidmannsheil!

Foto: Fritz A. Damm

10
OKTOBER
Frei Jagdmond

1	2	3	4	5	6	7	8	9	10	11	12	13	14	15	16	17	18	19	20	21	22	23	24	25	26	27	28	29	30	31
MI	DO	FR	SA	SO	MO	DI	MI	DO	FR	SA	SO	MO	DI	MI	DO	FR	SA	SO	MO	DI	MI	DO	FR	SA	SO	MO	DI	MI	DO	FR



EIN HERBST DER MÖGLICHKEITEN – FÜR UNSERE HUNDE, FÜR UNS ALS GEMEINSCHAFT

Liebe Freundinnen und Freunde des Kleinen Münsterländers,

kaum sind die letzten Jugendprüfungen absolviert, richten wir unseren Blick bereits auf den nächsten wichtigen Abschnitt im Prüfungskalender: Die Herbstzuchtprüfungen stehen unmittelbar bevor. Diese Zeit ist nicht nur für unsere Hunde eine wichtige Phase der Weiterentwicklung, sondern auch für uns Hundeführerinnen und Hundeführer eine Gelegenheit, Verantwortung zu übernehmen – für unsere Vierbeiner, für das jagdliche Brauchtum und für das Bild, das wir in der Öffentlichkeit abgeben.

In einer Gesellschaft, in der jagdliche Themen zunehmend kritisch hinterfragt werden und die Ausbildung von Jagdhunden nicht selten unter Beobachtung steht, ist es umso wichtiger, dass wir als Verband und Gemeinschaft geschlossen auftreten. Als erfahrene Hundeführer und naturverbundene Jäger tragen wir Verantwortung – nicht nur im Revier, sondern auch im Dialog mit der Öffentlichkeit.



Gerade bei der Hundeausbildung müssen wir darauf achten, gesetzliche Vorgaben konsequent einzuhalten. Ebenso bedeutsam ist es jedoch, interessierten – und manchmal auch kritischen – Mitbürgern offen und sachlich zu erklären, warum die Arbeit unserer Hunde nicht nur sinnvoll, sondern auch notwendig ist. Und selbst wenn Ihnen jemand mit erhobenem Zeigefinger oder lauter Stimme entgegentritt: Bleiben Sie ruhig, freundlich und verbindlich. Wir überzeugen nicht durch Lautstärke, sondern durch Fachwissen, Haltung und gelebte Verantwortung.

Konzentrieren Sie sich voll und ganz auf die Ausbildung Ihres Hundes – es lohnt sich! Jeder investierte Tag, jede Übungseinheit, jede Fahrt ins Trainingsrevier zahlt sich aus. Was Sie heute an Zeit, Geduld und Engagement investieren, wird Ihnen Ihr Hund über viele Jahre hinweg danken – nicht nur auf Prüfungen, sondern vor allem im jagdlichen Alltag.

Und wenn einmal etwas nicht klappt: Sprechen Sie es an! Unser Verband ist flächendeckend aufgestellt. Wenden Sie sich an die Ansprechpartner Ihrer Landesgruppe. Oft liegt die Lösung näher, als man denkt – und: Nur sprechenden Menschen kann geholfen werden.

Geben Sie Ihrem Hund Gelegenheit, seine Anlagen zu entfalten – in Feld, Wald und Wasser. Natürlich kostet das Zeit und oft auch ein paar Extrakilometer. Doch der Lohn sind nicht nur bessere Prüfungsergebnisse, sondern ein rundum gefestigter, zuverlässiger Jagdbegleiter.

Denken Sie ruhig etwas größer! Trauen Sie sich an weiterführende Prüfungen wie die Lönssuche oder die Internationale Münsterländer Prüfung (IMP) heran. Diese Formate sind nicht nur für „alte Hasen“. Auch ambitionierte Erstlingsführer sind willkommen – jedes gut arbeitende Gespann ist ein wertvoller Beitrag zum Gesamtbild unserer Rasse.

Und das Beste: Diese Prüfungen sind mehr als nur Leistungsabfragen. Sie sind Erlebnisse. Es sind Wochenenden, an denen Erfahrungen geteilt, neue Freundschaften geschlossen und nicht selten herzlich gelacht wird.

In diesem Jahr dürfen wir uns auf eine ganz besondere Premiere freuen: Die Lönssuche und die IMP finden erstmals parallel am selben Wochenende statt – in Ankum, dem diesjährigen Treffpunkt der großen Münsterländerfamilie. Es gibt keine Beschränkung der Hundezahl, und alles ist bereit für ein kynologisches Großereignis.

Ob als Teilnehmer:in oder begeisterte:r Zuschauer:in – lassen Sie sich dieses Event nicht entgehen! Kommen Sie vorbei, seien Sie Teil unserer starken Gemeinschaft. Es lohnt sich – für Sie, für Ihren Hund, für unsere Rasse.

*Auf ein Wiedersehen in Ankum!
Waidmannsheil
Ihre Martina Maubach
Präsidentin*

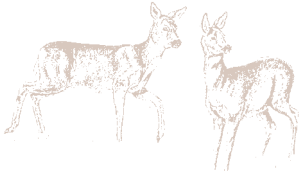




Captain vom Weinberg

Foto: Mario Fischer

**Redaktionsschluss
für Heft 6/2025
am 01.10.2025**

**Später eingehende Beiträge
können nicht mehr
berücksichtigt werden!**

SEPTEMBER 2025	OKTOBER 2025
	09.–11.10. IMP & Lönssuche LG Osnabrück
	09.10. Int. Bundeszuchtschau
	11.10. Deckrüdenvorstellung
NOVEMBER 2025	DEZEMBER 2025
	
JANUAR 2026	FEBRUAR 2026
MÄRZ 2026	APRIL 2026
13.03. Erweiterte Vorstandssitzung Fulda	
14.03. Jahreshauptversammlung Fulda	
15.03. Jahreshauptversammlung JGHV Fulda	
MAI 2026	JUNI 2026
JULI 2026	AUGUST 2026
	

LG WESTFALEN-LIPPE

Nachruf Margret Schulze Schleithoff

Die LG trauert um Margret Schulze Schleithoff, die am 02.06.2025 im Alter von 74 Jahren verstorben ist.

Margret war über 40 Jahre Mitglied unserer Landesgruppe, wofür sie mit der Treuenadel Gold im Halbkranz geehrt wurde. Sie war eine begeisterte und waidmännische Jägerin. Mit den Kleinen Münsterländer Jagdhunden war sie eng verbunden und hat den Verband immer tatkräftig unterstützt. Sie hat vielen Jungjägern bei der Hundeausbildung geholfen und ihre eigenen Hunde stets hervorragend auf den Prüfungen vorgestellt. Zuletzt hat sie ihren Rüden „Xaro vom Tiehook“ sehr erfolgreich in unserer Zucht eingesetzt.

Margret wird uns mit ihrer freundlichen und hilfsbereiten Art fehlen und immer in guter Erinnerung bleiben.

Unser aufrichtiges Mitgefühl gehört ihrem Mann Josef und ihrer Familie.

LG Westfalen-Lippe / Der Vorstand



Der „**Fehlerteufel**“ hat sich in Heft 4 in der Niederschrift der Hauptversammlung am 22.03.2025 eingeschlichen:

Die Landesgruppe Südbayern plant, anlässlich des 50-jährigen Jubiläums eine internationale VGP auszurichten, diese wird im kommenden Jahr am **23. und 24.10.2026** stattfinden, nicht in diesem Herbst.

Euer Redaktionsteam



Kleiner Münsterländer Mütze
mit Stick in Rot oder Grün

€ 15,- wenn der Zusatz
Bundesland +
Zwingername
+€ 5,- +
Versand
€ 7,-



www.jagdhundshop.info

info@rowedderjagdgebrauchshunde.de

Tel. 04321 46068

**AUSSCHREIBUNG ZUR INTERNATIONALEN LÖNSSUCHE OHNE SPUR
MIT INTERNATIONALER ZUCHTSCHAU
AM 09.–11.10.2025 UM 49577 ANKUM IN DEUTSCHLAND**

- Wann:** 9. Oktober bis 11. Oktober 2025
- Veranstalter:** Verband für Kleine Münsterländer e.V.
- Ausrichter:** Verband für Kleine Münsterländer, Landesgruppe Osnabrück e.V.
- Suchenleitung:** Heiko Jürgens Zuckerpool 2, 48480 Schapen,
Mobil: 0049 171 3548174, Mail: heiko-juergens@t-online.de
- Prüfungsordnung:** Gerichtet wird nach der jeweils gültigen Fassung der Prüfungsordnung zur Lönssuche des Verbandes Kleine Münsterländer
- Zuchtschauleitung:** Inge Fitscher, Tel.: 0049/208/853963, Mail: verbandszuchtwart@kleine-muensterlaender.org
- Zuchtschau:** Nur für Hunde die an der Lönssuche teilnehmen.
Eine Teilnahme an der Zuchtschau ist Voraussetzung zur Teilnahme an der weiteren Lönssuche.
Auf der Zuchtschau festgestellte zuchtausschließende Mängel disqualifizieren für die nachfolgende Teilnahme an der weiteren Lönssuche.
Es wird empfohlen, vorab an einer Zuchtschau teilzunehmen oder eine Sichtung durch einen Zuchtrichter / Formwertrichter durchzuführen.
Auf der Internationalen Zuchtschau am 09.10.2025 festgestellter Zuchtausschluss disqualifiziert den Hund zu Voraussetzung der weiteren Prüfung. Hunde haben dann die Möglichkeit, alternativ eine HZP zu führen.
- Nennung:** Für die Nennung zur Lönssuche verwenden Sie das Formblatt 1 des JGHV in der gültigen Fassung.
Das Formblatt ist ausschließlich über die zugehörigen Landesgruppen einzureichen.
Ausländische Hunde, die den KLM-I zugehören, melden direkt an die Suchenleitung.
Mit einzureichen ist eine Kopie der Stammtafel des Hundes und alle bisherigen Prüfungszeugnisse (VJP, HZP, VGP, VPS) sowie eines eventuellen Zuchtschauzeugnisses.
Bei der Anmeldung am Prüfungstag müssen aller schon erbrachten Prüfungs- und Zuchtschauzeugnisse vorgelegt werden.
Zusammen mit der Nennung ist ein Bild des Hundes als Datei einzureichen.
Für das Foto bitten wir folgendes zu beachten.
Das Foto bitte im seitlichen Profil des Hundes, es sollten alle 4 Läufe auf dem Boden stehen. Der Kopf sollte aufrecht getragen sein mit Blick nach vorne, die Rute sichtbar getragen auf Höhe der Rückenlinie.
- Nennungen an:** Heiko Jürgens Zuckerpool 2, 48480 Schapen,
Mobil: 0049 171 3548174, Mail: heiko-juergens@t-online.de
- Nennschluss:** 10.09.2025

- Nenngeld:** Lönssuche 180,00 Euro, inkl. Zuchtschau
Das Nenngeld muss bis zum Nennschluss (10.09.2025) auf das folgende Konto gezahlt werden.
IBAN: DE26 4036 1906 0444 4792 00, BIC: GENODEM11BB, VB Tecklenburger Land
Verwendungszweck bitte angeben: Lönssuche 2025, Name des Hundes, Zuchtbuchnummer des Hundes und Name des Führers.
- Prüfungslokal:** See + Sporthotel Ankum, Tütinger Str. 28, 49577 Ankum, Tel.: 0049 5462 8820, Mail: info@seehotel-ankum.de
- Übernachtungen:** See + Sporthotel Ankum, Tütinger Str. 28, 49577 Ankum, Tel.: 0049 5462 8820, Mail: info@seehotel-ankum.de
Bei der Buchung von Zimmern bitte angeben: IMP-Lönssuche 2025. Buchungen im Hotel sind ausschließlich nur über Telefon, oder als Mail möglich.
- Zulassungsbedingungen:** Die Hunde müssen im Zuchtbuch KLM oder in einem vom KLM-I Mitgliedsland anerkannten Zuchtbuch eingetragen sein. Sie müssen nach dem 30.09.2023 gewölft sein.
Sie müssen eine bestandene Verbandsjugendprüfung (VJP) und eine Herbstzuchtprüfung (HZP) erbracht haben. Alle Anlagefächer mindestens mit dem Prädikat „gut“ (mindestens 6-Pkt.)
Das Prüfungszeugnis der der HZP ist bei der Anmeldung vor der Lönssuche spätestens am 09.10.2025 bei der Anmeldung vorzuweisen.
Für Ausländische Hunde gelten die entsprechenden Prüfungen des KLM-I Mitgliedslandes.
Im Rahmen aller vorherigen Prüfungen (VJP/ HZP, VGP, VPS) oder einer eventuellen Zuchtschaubewertung dürfen keine Zuchtausschließenden körperlichen und / oder Wesensmängel festgestellt worden sein.
Für jeden Hund ist ein gültiger PET-Passport (Internationaler Impfausweis) mit gültiger Tollwutschutzimpfung am Prüfungstag vorzulegen.
Zugelassen werden nur Hunde, bei denen bis zum Nennschluss die vollständige Nennung übersandt wurde und das Nenngeld eingegangen ist.
- Führer:** Jeder Führer muss im Besitz eines gültigen gelösten Jagdscheines sein und diesen mitführen.
Ausländische Hundeführer müssen zur Anmeldung den aus ihrem Heimatland gültigen Jagdschein vorweisen.
Ausländische Hundeführer sollten darauf achten, dass ein Versicherungsschutz besteht. (Der bestehende Versicherungsschutz wird auf dem Formblatt 1 mit der Unterschrift bestätigt!)
Für jeden Hund ist ein gültiger PET-Passport (Internationaler Impfausweis) mit gültiger Tollwutschutzimpfung vorzulegen.
Für die Feld- und Wasserarbeit ist eine Flinte und ausschließlich blei-freie Munition mitzubringen. Bleischrot darf nicht mitgeführt werden!
Für ausländische Hundeführer wird am Prüfungstag eine Waffe gestellt.

- Wild:** Bei Führern, die keinen deutschen Jagdschein besitzen, wird von einer dazu berechtigten Person geschossen.
Jeder Hundeführer erhält nach der Lönssuche ein Lönssuchenzeugnis, HZP und Zuchtschauenzeugnis des geführten Hundes.
Schleppwild ist vom Hundeführer für die Prüfung mitzubringen.
Auf Wunsch kann bei einer frühzeitigen Bestellung gegen eine Kosten-erstattung Schleppwild vom Ausrichter gestellt werden.
Die lebende Ente für die Wasserarbeit stellt ausschließlich der Veranstalter.
- Verpflegung:** Für die Verpflegung der Hundeführer und Richter wird während der Prüfung gesorgt.
- Sonstiges:** Alle Hundeführer erhalten ein Programm mit der aktuellen Gruppe-neinteilung am Vorabend der Prüfung. Die offizielle Sprache ist Deutsch.

Die Prüfungsordnung der Lönssuche kann von der Homepage heruntergeladen werden. Gerichtet wird nach der VZPO des JGHV-Stand 2017 mit den Zusätzen der Lönssuche nach der jeweils gültigen Fassung der PO Lönssuche.

Bitte beachten Sie die Gültigkeit der PO!

PO und Rahmenrichtlinien | Verband für Kleine Münsterländer e.V.

Die Führernadeln für Hundeführer, die ihren Hund auf einer Lönssuche geführt haben, können über den jeweiligen Landesgruppenvorsitzenden bestellt werden. Dieser meldet beim Geschäftsführer - im Vorfeld zur Lönssuche in Osnabrück - die entsprechende Anzahl an Nadeln für seine Landesgruppe.

Spenden: Geld- und Sachspenden sind sehr willkommen!



Isco vom Streitberg

Foto: Anja Lack

AUSSCHREIBUNG ZUR INTERNATIONALEN DECKRÜDENVORSTELLUNG DES VERBANDES KLEINE MÜNSTERLÄNDER IN ANKUM

- Wann:** 11. Oktober 2025 ab ca. 13.00 Uhr
- Veranstalter:** Verband für Kleine Münsterländer e.V.
- Ausrichter:** Verband für Kleine Münsterländer
Landesgruppe Osnabrück e.V.
- Suchenleitung:** Josef Westermann, Goffineweg 4, 33442 Herzebrock-Clarholz,
Tel. 0049 5245 5953 oder 0049 0160 917244417,
josef_westermann@web.de
- Nennung:** Für die Nennung zur Lönssuche verwenden Sie das Formblatt
Deckrüdenvorstellung – 2025
(Siehe Homepage des Verbandes Kleine Münsterländer e.V.)
Zusammen mit der Nennung ist ein Bild des Hundes als Datei
einzureichen.
Für das Foto bitten wir Folgendes zu beachten: Das Foto bitte im
seitlichen Profil des Hundes, es sollten alle 4 Läufe auf dem Boden
stehen. Der Kopf sollte aufrecht getragen sein, mit Blick nach vorne,
die Rute sichtbar getragen auf Höhe der Rückenlinie.
- Nennungen an:** Josef Westermann, Goffineweg 4, 33442 Herzebrock-Clarholz,
Tel. 0049 5245 5953 oder 0049 0160 917244417,
josef_westermann@web.de
- Nennschluss:** 10.09.2025
- Nenngeld:** 30,00 Euro
Das Nenngeld muss bis zum Nennschluss auf das Konto überweisen
Volksbank im Münsterland, IBAN: DE36 4036 1906 0820 6230 01
Verwendungszweck bitte angeben: Deckrüdenvorstellung 2025, Name
des Hundes, Zuchtbuchnummer des Hundes und Name des Führers.
- Prüfungslokal:** See + Sporthotel Ankum, Tütinger Str. 28, 49577 Ankum,
Tel.: 0049 5462 8820, Mail: info@seehotel-ankum.de
- Übernachtungen:** See + Sporthotel Ankum, Tütinger Str. 28, 49577 Ankum,
Tel.: 0049 5462 8820, Mail: info@seehotel-ankum.de
Bei der Buchung von Zimmern bitte angeben: IMP-Lönssuche 2025.
Buchungen im Hotel sind ausschließlich nur über Telefon, oder als
Mail möglich.
- Zulassungs-
bedingungen:** Alle Deckrüden des Verbandes Kleine Münster e.V. und / oder eines
KLM-I Mitgliedslandes, die im jeweiligen Zuchtbuch eingetragen sind
und die Zuchtvoorsetzungen des Verbandes erfüllen.
Für jeden Hund ist ein gültiger PET-Passport (Internationaler Impfaus-
weis) mit gültiger Tollwutschutzimpfung am Prüfungstag vorzulegen.

Wir hoffen auf eine große Beteiligung aller Deckrüden aus dem In- und Ausland.

Vorstand der Landesgruppe Osnabrück

Im Auftrag Josef Westermann

AUSSCHREIBUNG ZUR INTERNATIONALEN MÜNSTERLÄNDERPRÜFUNG AM 09.–11.10.2025 UM 49577 ANKUM IN DEUTSCHLAND

IMP-A für Hunde bis 48 Monate

IMP-B mit Hasenspur für Hunde bis 36 Monate

Internationale-Zuchtschau für alle Teilnehmenden Hunde.

- Wann:** 09. Oktober bis 11. Oktober 2025
- Veranstalter:** Verband Kleine Münsterländer International e.V. (KLM-I)
Präsidentin Martina Maubach, Paulstr.75, 52353 Düren,
Mobil: 0049 171 4995200, Mail: praesident@kleine-muensterlaender.org
- Ausrichter:** Verband Kleine Münsterländer, Landesgruppe Osnabrück
Peter Wessling, Woltruper Dorfstr.1, 49593 Bersenbrück
Mobil: 0049 172 5215432, Mail: p.a.wessling@gmx.de
- Suchenleitung:** Dietrich Berning, Provinzialstraße 24, D-46499 Hamminkeln,
Mobil: 0049 171 2868959, Mail: dietrich_berning@t-online.de
Peter Wessling, Woltruper Dorfstr.1, 49593 Bersenbrück
Mobil: 0049 172 5215432, Mail: p.a.wessling@gmx.de
- Zuchtschauleitung:** Inge Fitcher, Paul-Reusch-Str. 74, 46045 Oberhausen,
Tel.: 0049 208 853963, Mail: verbandszuchtwart@kleine-muensterlaender.org
- Zuchtschau:** Nur für Hunde, die an der IMP-A oder IMP-B teilnehmen.
Die Teilnahme an der Zuchtschau verpflichtend.
- Nennung:** Die Nennung zur IMP-A und IMP-B ist über den nationalen KLM-I Mitgliedsclub einzureichen.
Deutsche Hundeführer nennen direkt an die angegebene Adresse.
Über Ausnahmen zur Nennung wird gesondert von der Prüfungsleitung entschieden.
Für die Nennungen das Formblatt IMP-1
für die IMP-A und das Formblatt IMP-2
für die IMP-B
QR-Code scannen, um direkt zur Website von KLM International und den Formblättern zu gelangen:



Mit einzureichen ist eine Kopie der Stammtafel des Hundes und alle bisherigen Prüfungszeugnisse, sowie eines eventuellen Zuchtschaueugnisses.

Bei der Anmeldung am Prüfungstag müssen alle schon erbrachten Prüfungs- und Zuchtschaueugnisse vorgelegt werden.

Bitte senden Sie alle Unterlagen an:

Dietrich Berning, Provinzialstraße 24, D-46499 Hamminkeln,
Mobil: 0049 171 2868959, Mail: dietrich_berning@t-online.de

Nennschluss:	10. September 2025
Nenngeld:	<p>IMP (A o. B) 180,- Euro, inkl. Internationale Zuchtschau. Zahlbar bis zum Nennschluss auf das Konto: IBAN: DE96 3826 0082 6613 1510 50, BIC: GENODE1EVB, Volksbank Euskirchen Verwendungszweck bitte angeben: IMP- A o. B Name und Zuchtbuchnummer des Hundes, Name des Hundeführers.</p>
Prüfungslokal:	See + Sporthotel Ankum, Tütinger Str. 28, 49577 Ankum, Tel.: 0049 5462 8820, Mail: info@seehotel-ankum.de
Übernachtungen:	<p>See + Sporthotel Ankum, Tütinger Str. 28, 49577 Ankum, Tel.: 0049 5462 8820, Mail: info@seehotel-ankum.de Bei der Buchung von Zimmern bitte angeben: IMP-Lönssuche 2025. Buchungen im Hotel sind ausschließlich nur über Telefon, oder als Mail möglich.</p>
Zulassungsbedingungen:	<p>Bei der IMP A werden nur Hunde zugelassen, die bis zum Nennschluss die im Herkunftsland gegebenen Zucht Voraussetzungen erfüllen. Bei der IMP B werden Hunde zugelassen, bei denen bis zum Nennschluss keine zuchtausschließenden Mängel festgestellt wurden (eine nationale Zuchtzulassung ist keine Voraussetzung). Für jeden Hund ist ein gültiger PET-Passport (Internationaler Impfausweis) mit gültiger Tollwutschutzimpfung vorzulegen. Ebenfalls ist eine Versicherungsbescheinigung vorzuzeigen.</p>
Führer:	<p>Jeder Führer muss im Besitz eines gültigen gelösten Jagdscheines sein und diesen auf der IMP mitführen. Bei ausländischen Gästen werden für die Feld-, Wald- und Wasserarbeit Waffen und Patronen vom Ausrichter gestellt Für Führer, die keinen deutschen Jagdschein besitzen, wird von einer dazu berechtigten Person geschossen. Das Mitführen und das Verwenden von bleihaltiger Munition ist in den Prüfungsrevieren gesetzlich untersagt.</p>
Wild:	<p>Schleppwild ist vom Hundeführer für die Prüfung mitzubringen. Auf Wunsch kann bei einer frühzeitigen Bestellung gegen eine Kosten- erstattung Schleppwild vom Veranstalter gestellt werden. Die lebende Ente für die Wasserarbeit stellt ausschließlich der Veranstalter.</p>
Verpflegung:	Für die Verpflegung der Hundeführer und Richter wird während der Feldprüfung gesorgt.
Sonstiges:	<p>Alle Hundeführer erhalten am Anreisetag ein Programm mit der aktuellen Gruppeneinteilung. Die offizielle Sprache ist Deutsch. Die Prüfungsordnung für die IMP (A u. B) können sie von der KIM-I Homepage downloaden unter www.klm-international.info Hinweis: Bitte beachten Sie die Gültigkeit der Prüfungsordnung.</p>
Spenden:	Geld- und Sachspenden sind sehr willkommen

PROGRAMM DER LÖNSSUCHE UND IMP 2025 IN 49577 ANKUM

Mittwoch 08.10.2025

Anreise

Donnerstag 09.10.2025

09.00–12.00 Uhr

Anreise / Anmeldung zur Prüfung
(Anmeldung und Annahme der Stammtafeln und HZP- Zensuren Zeugnisse für alle Teilnehmer der IMP und Lönssuche).

09.00–18.00 Uhr

Anmeldung aller eingesetzten Verbandsrichter.

12.00–12.30 Uhr

Richterbesprechung der Internationalen Zuchtschau
(Teilnahme nur eingesetzte Richter)

12.30–17.00 Uhr

Internationale Zuchtschau
(Verpflichtend für alle Teilnehmer, die an der IMP und Lönssuche beteiligt sind) Zuschauer und Interessierte sind herzlich willkommen.

18.00–18.30 Uhr

Richterbesprechung der IMP und Lönssuche, Einweisung zur Prüfung
(Für alle Teilnehmer der IMP und Lönssuche)

18.30–19.30 Uhr

Richterbesprechung, aufgeteilt in IMP und Lönssuche. Prüfungsordnung und Bewertungen
(Für alle Prüfungsteilnehmer und Richter)

19.30–21.00 Uhr

Begrüßung, Gruppeneinteilung mit gemütlichem Beisammensein
(Alle Teilnehmer und Richter)

Freitag 10.10.2025

07.30 Uhr

Start der Prüfungen / Treffpunkt direkt in den Revieren.
Es wird in Richtergruppen durchgeprüft.

15.00 Uhr

Nach der Prüfung ist Treffen am Schützenplatz, die Möglichkeit der Verpflegung ist gegeben.
(Alle Richter und Hundeführer und sowie Gäste und Interessierte sind sehr willkommene)

18.00–18.30 Uhr

Richterbesprechung der Lönssuche.
Schützenplatz.
(Nur für Verbandsrichter der Lönssuche)

20.00 Uhr

Gemütliches Beisammensein im Sporthotel.
(alle die Lust und Spaß haben)

Samstag 11.10.2025

7.30 Uhr

Treffen in den Revieren.
IMP läuft voraussichtlich bis Mittag.
(IMP-Teilnehmer und Zuschauer)

9.00–11.00 Uhr

Paarsuche IMP-A
(Zuschauer und interessierte sind sehr erwünscht)

12.00–13.00 Uhr

Richterbesprechung IMP -A und B
(Nur für teilnehmende IMP-Richter)

13.00–17.00 Uhr

Deckrüden Vorstellung.
(Züchter, Zuschauer und interessierte sind herzlich willkommen)

19.00 Uhr

Feierlicher Festabend zum 50-jährigen bestehen der Landesgruppe Osnabrück mit Preisverteilung der Lönssuche und IMP.
(Alle Teilnehmer und Gästen, sowie Helfer, Richter, sowie angemeldete Mitglieder sind hierzu herzlich willkommen)

Sonntag 12.10.2025

Abreisetag

ZÜCHTERTREFFEN UND ZWINGERRANKING

Am 14.06.2025 fand das diesjährige Züchtertreffen in Gersfeld bei Gießen statt. Hauptthema des Vormittags war eine Züchterfortbildung. Kreisveterinärärztin Carmen Florack referierte anhand von 85 Folien zu rechtlichen und gesundheitlichen Aspekten der Hundezucht: Deckakt, Geburt, Welpenaufzucht und -abgabe. Da sie nach eigenen Aussagen in der Deutsch- Langhaar-Wurfkiste ihrer Eltern aufgewachsen ist, dann Tiermedizin studiert hat und inzwischen den Zwinger der Eltern übernommen hat, konnte sie viele Beispiele und Tipps sowohl aus tierärztlicher Sicht wie auch aus praktischer Erfahrung anbringen. Bei der Beantwortung vielfältiger Fragen aus dem Zuhörerkreis zeigte sie großes Fachwissen, Humor und eine mitreißende Begeisterung, so dass trotz des ca. dreistündigen Vortrags keine Langeweile bei den Zuhörern aufkam. Da konnte jeder Teilnehmer sein Wissen erweitern, vor allem natürlich Neuzüchter. Aber auch „alte Hasen“ erhielten so manchen Tipp.

Ein weiteres Highlight des Vormittags war die Bekanntgabe des aktuellen Zwingerrankings. Beim Zwingerranking werden aktive Züchter gewürdigt, die ihre Welpenerwerber unterstützen, damit möglichst viele Hunde auf Anlageprüfungen, auf Zuchtschauen und zur HD-Untersuchung vorgestellt werden. Dabei geht es nur um die Teilnahme, nicht um die Ergebnisse. Zur Berechnung des Zwingerrankings wird jeweils die Anzahl der Hunde, die auf VJP und die auf HZP geführt wurden, prozentual zur Gesamtwelpenzahl des Zwingers im Berechnungszeitraum gewertet. Für die auf einer Zuchtschau geführten und für die auf HD untersuchten Hunde gibt es je 5 Punkte. Würfe unter drei Welpen werden nicht berücksichtigt. Diesmal gab es einmal Gold und zweimal Silber. Gold wurde vergeben an den Zwinger „vom Streitberg“, Landesgruppe Hessen, Züchter Roman Lack, der leider aus Krankheitsgründen den Wanderpokal nicht persönlich entgegen nehmen konnte. Silber gab es für den



Referentin Carmen Florack



Führende des Zwingerrankings 2025, Familie Lack im Zwinger „vom Streitberg“

Foto: Anja Lack



Zwingerranking 2025

	Zwingername	Pkt.	Landesgruppe
1	VOM STREITBERG	290	Hessen
2	VOM HALBWINNERSBRUCH	265	Rheinland
3	VOM EICHERTSBRUNN	265	Nordbayern
4	VOM TIEFEN GRABEN	243,89	Baden
5	VON DER SILBERQUELLE	240,71	Berlin-Brandenburg
6	VON DER ZELL	235	Nordbayern
7	VOM ALTEN FÜRSTENWEG	235	Anhalt-Sachsen-Thüringen
8	VOM WOLTRUPER DORF	230	Osnabrück
9	VOM ZUCKERPOOL	230	Osnabrück
10	VOM CLUSORTHER ESCH	230	Osnabrück
11	VOM APFELGARTEN	223,89	Hamburg-Südholstein-Mekl.Vorp.
12	VOM WILDEN MEER	220	Hann.-Braunschweig
13	VOM BARINGERLAND	215	Westfalen-Lippe
14	VOM SCHWARZEN SEE	213,33	Hamburg-Südholstein-Mekl.Vorp.
15	VOM SILBERTAL	212,5	Nordbayern
16	VOM ROTTERFORST	210	Südbayern
17	VON SCHLESWIG-HOLSTEIN	210	Schlesw.-Holstein
18	VOM VERLORENEN BACH	207,78	Schwaben
19	VOM SCHWARZEN MOOR	206,43	Waterkant
20	VOM DIEKREDDER MOOR	206,43	Hamburg-Südholstein-Mekl.Vorp.
21	VOM OBERESCH	205	Westfalen-Lippe
22	VOM KINDERBACH	205	Westfalen-Lippe
23	VOM HUBERTUSECK	205	Südbayern
24	VOM SILBERSEE	205	Südbayern
25	VOM HASELHOF	205	Westfalen-Lippe
26	VOM STIEGLITZMOOR	205	Hann.-Braunschweig
27	VOM SAULEGER	205	Hann.-Braunschweig
28	VOM KNISTERBACH	203,89	Westfalen-Lippe
29	VOM SCHAUMBURGER WALD	203,33	Hann.-Braunschweig
30	VOM SCHELMENWASEN	202,78	Württ.-Hohenlohe

Würfe unter drei Welpen wurden nicht berücksichtigt.

Datengrundlage: Dogbase Stand 20.05.2025 Inge Fitscher Verbandszuchtwartin



Zweite im Zwingerranking Sandra Friedel

Zwinger „vom Halbwinnnersbruch“, Landesgruppe Rheinland, Züchter Josef Melder, der aus persönlichen Gründen nicht anwesend war, und ebenfalls Silber für den Zwinger „vom Eichertsbrunn“, Landesgruppe Nordbayern, Züchterin Sandra Friedel, die als junge Züchterin freudig überrascht war über diese Ehrung und als Einzige persönlich den Pokal von der Verbandszuchtwartin und die Urkunde von der Präsidentin entgegennehmen konnte. Die anderen beiden Sieger erhalten diese Ehrung innerhalb ihrer Landesgruppe. Auch an dieser Stelle nochmal herzliche Gratulation an alle drei Züchter!

Nach der Mittagspause im wunderschönen Biergarten des Hotels stellte Susanne Neupert anhand einer PowerPoint Präsentation die Auswertung der Ureteruntersuchungsergebnisse der letzten 6 Jahre vor. Weder bei den B- noch bei den C-Befunden ist ein eindeutiger Trend festzustellen. Die Werte sind zu klein, um eine eindeutige Aussage treffen zu können (Grafik dazu im Anhang). Eindringlich wies sie Hunde-

führer und Züchter darauf hin, immer die neuesten Formulare von der Website des Bundesverbandes zu verwenden. Denn darin ist der gesamte Untersuchungsablauf erläutert, inklusive der Kontoverbindung etc. Da Susanne Neupert auf der Hauptversammlung zur neuen Zuchtrichterobfrau gewählt wurde, übernimmt zukünftig Maik Lammers die Koordinationsstelle Ektope Ureter (klm-ureter@t-online.de). Er stellte sich den Anwesenden in einer Videobotschaft vor.

Immer wieder treten Fragen und Unklarheiten bei Hundebesitzern bezüglich der Vorgehensweise und der benötigten Formulare bei der HD-Untersuchung und der Bluteinlagerung auf. Deshalb erläuterte die Verbandszuchtwartin diesen Komplex noch einmal ausführlich.

Sie wies außerdem auf die sehr erfolgreiche Welpenvermittlung von Judith Lammers hin. Mehr dazu findet man im Editorial des Mitteilungsheftes 4 des Verbandes.

Der Tagesordnungspunkt „Planung einer Paarung mit Hilfe der Zuchtwertschätzung“ konnte leider nicht durchgeführt werden, da Dr. Christian Reimer kurzfristig aus persönlichen Gründen verhindert war. Er bot stattdessen seinen Vortrag für Interessenten zu einem späteren Zeitpunkt online an.

Zum Abschluss der Veranstaltung erläuterte Dr. Astrid Sulzer für Interessierte den Umgang mit dem aktuellen Zuchtschauprogramm.

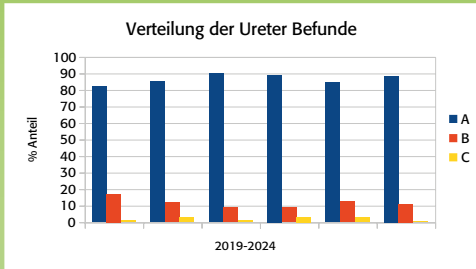
Geplanter Termin für das nächste Züchtertreffen ist der 20.06.2026 im Gersfelder Hof. Interessierte Züchter können also ihre Teilnahme schon jetzt planen. Gerne nehme ich Vorschläge, Wünsche und Anregungen zu Inhalten der Tagung entgegen.

Inge Fitscher, Verbandszuchtwartin

Befundauswertung 2019–24



	Anzahl Befunde	A (%)	B (%)	C (%)
2019	243	82	17	1,2
2020	222	85	12	2,7
2021	249	90	9	1,2
2022	247	89	8	3,1
2023	246	84	13	2,8
2024	200	89	11	0,5



- In den letzten 5 Jahren wurden 0,5-3,1% C-Ureter diagnostiziert.
- Es wurden 8-17% B-Befunde festgestellt. Ein Trend ist nicht ersichtlich.



Elios vom Rieskrater 25-0450 und Ares vom Doimahof 17-0740

Foto: Nicole Gräf

ZUCHTSCHAUCALENDER 2025 (keine Ausschreibung gem. ZS0)

Landesgruppe	Ort der Zuchtschau	Datum der Zuchtschau
Nordamerika (GNA)	Milford, MI	06.09.2025
Osnabrück	Ankum	11.10.2025
Westfalen-Lippe	Raum Coesfeld	09.11.2025
Hannover-Braunschweig	Scheeßel	23.11.2025



JKI/N Alaska vom Fuchslande

Foto: Alica Junker

SHIT HAPPENS – ABER WAS DANN?

Der junge Rüde Arthus vom Musterzwinger hat es beim übermütigen Spielen mit den Pferden übertrieben und sich einen Huftritt eingefangen. Zwei Schneidezähne sind abgebrochen und ein Fangzahn im Oberkiefer ist gesplittert. Klarer Fall, das muss vom Tierarzt versorgt werden. Der Fachmann kann den Fangzahn retten, die beiden Schneidezähne müssen komplett entfernt werden.

Arthus wird vollständig genesen und sein Gebiss schmerzlos gebrauchen können.

Aber was bedeutet das für seine Vorstellung auf einer Zuchtschau?

Ein Zuchtrichter kann nur beurteilen, was er am Tag der Zuchtschau sieht. Arthus erscheint mit unvollständigem Gebiss. Ohne aussagekräftiges Attest heißt es daher für Arthus an dieser Stelle: **Zuchtausschluss**.

Unsere Empfehlung lautet:

Für alle ggf. zuchtrelevanten Abweichungen (z.B. fehlender Zahn, Rutenknochenbruch) gilt: Denken Sie im Falle eines Unfalles unbedingt daran, sich vom behandelnden Tierarzt zeitnah ein Attest ausstellen zu lassen, welches den

Zustand des Hundes zum Zeitpunkt der Behandlung vollumfänglich beschreibt und die Ursache der Behandlung bestätigt. Dies ist notwendig, um erworbene Fehler von Erbfehlern unterscheiden zu können.

Beispiel Arthus:

Der Rüden Arthus vom Musterzwinger, gewölft am xx.xx.xxx , Chip-Nr. 123456789 wurde am xx.xx.xxxx in der Praxis (Anschrift/Name der Tierarztes) vorgestellt ...

Das Scherengebiss war vollständig und korrekt ausgebildet. Aufgrund von Zahnfrakturen (Unfall vom xx.xx.xxxx) mussten folgende Zähne zahnmedizinisch versorgt werden (Beschreibung/Befunderhebung mit Untersuchungsergebnis und Behandlung)

Nur wenn ein aussagekräftiges, vollständiges und in deutscher Sprache verfasstes Attest zu Beginn einer Zuchtschau bei der Anmeldung vorgelegt wird, kann es bei der Beurteilung Berücksichtigung finden.

Petra Etges

für den Zuchtrichterausschuss

Checkliste:

Eine Tierärztliche Bescheinigung (Attest) ist die Mitteilung eines Sachverhaltes

Sie muss enthalten:

- Titel: Tierärztliche Bescheinigung / Attest
- Anschrift des Tierarztes
- Anschrift des Empfängers mit Ort und Datum
- Datum und Grund / Ursache der Befunderhebung / Untersuchung
- Objekt der Befunderhebung / **eindeutige Identifizierung / Chipnummer**
- Befund / Untersuchungsergebnis
- Unterschrift des Tierarztes

DIE ZUCHTBUCHSTELLE TEILT MIT:

■ In Erfüllung der hierfür gestellten Bedingungen wurde das verbandsinterne **Leistungszeichen „S“** für das Jagen am Schwarzwild folgenden KIM zuerkannt:

Flora vom Ulmenstein, ZB 24-0481

Eigentümer: Christoph Spiekermann, Michelsgrundweg 16, 97702 Münnerstadt

Zuständigkeit: Landesgruppe Nordbayern

Dzik von der Wenkbach, ZB 24-0248

Eigentümer: Thomas Weil, Obbornhofener Straße 8, 35410 Hungen

Zuständigkeit: Landesgruppe Hessen

Balu von Südbaden, ZB 22-1200

Eigentümer: Maleen Nöchel, Weststraße 9, 35066 Frankenberg

Zuständigkeit: Landesgruppe Hessen

Dari von der Wenkbach, ZB 24-0251

Eigentümer: Klaus-Dieter Schmandt, Neuhöfer Weg 9, 35415 Pohlheim

Zuständigkeit: Landesgruppe Hessen

Fridolin vom Ulmenstein, ZB 24-0478

Eigentümer: Karsten Hose, Kleinborthener Straße 3, 01809 Dohna

Zuständigkeit: Landesgruppe Anhalt-Sachsen-Thüringen

■ Es wurden **Ersatzstammtafeln** als Zweitausfertigung ausgestellt für folgende KIM:

Heidi zum Stubbenland, ZB 21-1023

Auf Antrag des Besitzers:

Christian Gilch, Mannheimer Straße 12, 76344 Eggenstein-Leopoldshafen

Tello vom Auenwald, ZB 24-0391

Auf Antrag des Besitzers:

Andreas Wacker, Schwarzwaldstraße 1, 75323 Bad Wildbad

Nick vom Vechtetal, ZB 24-0491

Auf Antrag des Besitzers:

Gregor Woestmann, Ramsberg 54, 48624 Schöppingen

Birka vom Kreutz-Hof, ZB 18-0052

Auf Antrag des Besitzers:

Martin Gebhardt, Tullastraße 6, 76676 Graben-Neudorf

Die Original-Stammtafel verliert damit Ihre Gültigkeit!

GuP
VERSICHERUNGSMAKLER
GuP Versicherungsmakler Berlin GmbH



Hundehaftpflicht

ab **2,56 €**



Zwingerhaftpflicht

ab **7,40 €** bis 4 Stammhunde
inkl. Welpen



Hundekrankenversicherung

ab **7,59 €**



030 / 34 34 61 61

Monatsbeiträge inkl. 19% Versicherungssteuer

Zb.-Nr.	Name des Hundes	Gutachten	Stand: 06.06.2025	
23-0439	BEAUTY VON DER RABENMÜHLE	HD-B	HQ-0,94	9481
23-1164	ZAR VOM WOLFSBAU	HD-A	HQ-0.96	9488
24-0552	HEKTOR VOM APFELGARTEN	HD-A	HQ-0.96	9489
22-0977	ELVIS VOM MATTHIASHOF	HD-B	HQ-0.94	9490
22-0493	ERKO VON DER FLAMMENMÜHLE	HD-A	HQ-1.00	9491
21-1315	ABBE VOM HERSEKAMP	HD-A	HQ-1.01	9492
24-0208	WANDA II VOM HEEKER EICHENGRUND	HD-A	HQ-0.96	9493
24-0396	TERA VOM AUENWALD	HD-A	HQ-0.98	9494
23-1119	LAIKA VOM BORGWALL	HD-A	HQ-0.95	9495
24-0340	NURI VOM SCHWARZEN SEE	HD-A	HQ-0.96	9496
23-1021	ANIKA VOM GÜNSEBRÜCKCHEN	HD-A	HQ-0.98	9498
24-0500	BESSY II VOM GRENZWALL	HD-B	HQ-0.94	9499
24-0357	EMMA VON JULSON	HD-A	HQ-0.99	9501
24-0570	BABETTE VOM GRAVENHECK	HD-A	HQ-1.00	9502
24-0315	BELLA VON DER KETTELER HÜHE	HD-A	HQ-1.03	9503
24-0542	BELIA VOM DIEKREDDER MOOR	HD-A	HQ-0.98	9504
24-0056	ALMA VOM HIPPENKOPF	HD-A	HQ-0.98	9505
24-0424	DINO VOM HENTKENHOF	HD-A	HQ-0.95	9506
23-0623	HYDRA VON DER DORNBURG	HD-A	HQ-0.95	9507
24-0108	INKA VOM WARMSEER MOOR	HD-A	HQ-1.00	9508
24-0333	ILSA II VOM BERKELSEE	HD-A	HQ-0.96	9509

Zb.-Nr.	Name des Hundes	Gutachten	Stand: 04.07.2025	
24-0567	BRUTUS VOM GRAVENHECK	HD-B	HQ-0.98	9500
24-0211	WILMA II VOM HEEKER EICHENGRUND	HD-A	HQ-0.97	9511
23-0865	EMMI VOM ZUCKERPOOL	HD-A	HQ-0.94	9512
23-1167	ZERO VOM WOLFSBAU	HD-A	HQ-0.96	9513
24-0180	KITHE VON DER LEEZENER AU	HD-A	HQ-0.96	9515
24-0172	KALLE VON DER LEEZENER AU	HD-A	HQ-0.98	9516
24-0592	ASRA VOM HEILIGEN HUBERTUS	HD-C	HQ-0.95	9517
24-0389	TINGO VOM AUENWALD	HD-A	HQ-1.00	9518
23-0881	SORAYA VON DER PIXELERHEIDE	HD-A	HQ-0.96	9519
24-0334	IVY II VOM BERKELSEE	HD-A	HQ-0.97	9520
23-1169	ZURI VOM WOLFSBAU	HD-A	HQ-0.98	9521
24-0337	NALA VOM SCHWARZEN SEE	HD-A	HQ-0.99	9522
22-0783	CHARLI VOM EISWALD	HD-A	HQ-0.95	9523
24-0589	TESSA VOM PFÄLZER HOF	HD-A	HQ-0.98	9524
24-0461	JAKOB VOM WEILERBACHTAL	HD-C	HQ-0.91	9525
24-0513	IRRWISCH VOM STREITBERG	HD-B	HQ-0.94	9526
24-0014	BARRAMUNDI VON DEN WINDRIVER-BERGEN	HD-B	HQ-0.94	9527
23-1014	ALFRED VOM GÜNSEBRÜCKCHEN	HD-A	HQ-0.98	9528
24-0415	ARKO VOM GRIESBACHER WALD	HD-B	HQ-0.91	9529
23-0228	FENA VOM SCHAUNBERGER BURGFRIEDEN	HD-A	HQ-0.96	9530

OFFIZIELLE MITTEILUNGEN DES JGHV

Folgende **Leistungsnachweise** wurden vom Stammbuchführer registriert:

Mai 2025

LN	2025	12.04.2025	2309	Gizmo vom Etelweiher	SHSB776292	
Sw II/	2025-7	10.05.2025	2209	Aivy vom Hersekamp	1320/21 77527	LN, AH, Totverw.
Sw II/	2025-3	03.05.2025	2126	Nacho vom Orlatal	379/23	LN
AH	2025	01.05.2025	1072	Deli vom Rieskrater	1107/23	HN
Sw I/	2025-4	04.05.2025	2226	Birke vom Schackenberg	725/21 79542	LN, Btr
Sw II/	2025-5	10.05.2025	1082	Agnus de Silva et Lilia	992/22	LN
LN	2025	28.04.2025	2308	Freya vom Ulmenstein	479/24	
Sw I/	2025-5	10.05.2025	1082	Hunter vom Weilerbachtal	699/21 80196	HN
AH	2025	13.04.2025	1091	Zuri vom Wolfsbau	1169/23	

April 2025

Sw II/	2025-4	03.05.2025	2201	Hatz von der Abtei	1042/20 79029	LN, St 53 B, Btr
Sw II/	2025-51	15.06.2025	2307	Carlo vom Buckital	1058/19 78632	LN
Sw I/	2025-20	17.05.2025	3302	Lee von der Eichheide	295/22	
Sw I/	2025-51	15.06.2025	2307	Ilka vom Etelweiher	SHSB787501 80080	LN
Sw III/	2025-29	25.05.2025	2208	Janosch vom Schwarzen See	814/22 80169	Btr, HN, Totverw.
Sw I/	2025-51	15.06.2025	2307	Aiko vom Tiefen Graben	176/23	Btr, LN
Sw I/	2025-25	24.05.2025	2207	Caro van't Uhlenkamp	588/22 81007	HN



Watt – Wasser – Wald

Cuxhaven-Sahlenburg
85 qm Ferienhaus strandnah,
2 SZ, Nichtraucher, max. 4 Pers.,
Geschirrspüler, Waschmaschine und
Wäschetrockner, Garten eingezäunt,
ab Euro 59,00/Übernachtung

Tel. 04721/5597001

EKTOPISCHE URETER-BEFUNDE

Die folgenden KIM wurden auf Ektopischen Ureter (EU) untersucht. Hunde mit einem A- oder B-Befund dürfen, wenn alle anderen Zucht Voraussetzungen erfüllt sind, zur Zucht eingesetzt werden. Hunde mit einem C- Befund sind zur Zucht gesperrt.

ZB-Nr.	Hundename	Hund Zwingername	Geschlecht	Klassifizierung offiziell
24-0480	Frieda	vom Ulmenstein	Hündin	A
24-0567	Brutus	vom Gravenheck	Rüde	A
23-0439	Beauty	von der Rabenmühle	Hündin	A
24-0337	Nala	vom Schwarzen See	Hündin	A
23-1167	Zero	vom Wolfsbau	Rüde	A
23-1169	Zuri	vom Wolfsbau	Hündin	A
24-0343	Oskar	vom Schwarzen See	Rüde	A
24-0211	Wilma II	vom Heeker Eichengrund	Hündin	A
21-0967	Erling	vom Weinberg	Rüde	B
24-0086	Bo	vom Entenmoor	Rüde	A
22-0798	Denver	vom Eiswald	Hündin	nicht auswertbar
23-0865	Emmi	vom Zuckerpool	Hündin	A
23-1154	Fly II	vom Oberesch	Hündin	A
24-0513	Irrwisch	vom Streitberg	Rüde	A
24-0334	Ivy II	vom Berkelsee	Hündin	A
24-0461	Jakob	vom Weilerbachtal	Rüde	A
24-0172	Kalle	von der Leezener Au	Rüde	A
23-0427	Quira	vom Silbertal	Hündin	A
24-0389	Tängo	vom Auenwald	Rüde	A
24-0589	Tessa	vom Pfälzer Hof	Hündin	A
23-0881	Soraya	von der Pixelerheide	Hündin	A
23-1164	Zar	vom Wolfsbau	Rüde	A
22-0381	Grille	vom Streitberg	Hündin	A



Verband für Kleine
Münsterländer e.V. 1912

KLEINE MÜNSTERLÄNDER

kleine-muensterlaender.org



NEUE ZUCHTHUNDE



Folgende Rüden können ab sofort zur Zucht eingesetzt werden. Dass die Zuchtvoraussetzungen erfüllt sind bzw. die Bestimmungen der Zuchtordnungen eingehalten werden, ist jeder Rüdenbesitzer und Züchter selbst verantwortlich.



Ayden von den Großen Seen

geworfen am: 05.04.2022

ZB-Nr: 22-0352

DGSTB-Nr.:

Farbe: Braunschimmel

Leistungszeichen:

Laut sil: ☐ spl: ☒

HN: ☐ LZ "S": ☐ Btr: ☐ Vbr: ☐

VStP: A ☐ B ☐ Sonstige:

Prüfungen & erreichte Punkte:

VJP: 68 HZP: 182 B-HZP:

VGP: TF ☐ ÜF ☐

VPS: IMP-A: IMP-B:

Stöbern mit Ente im deckungsreichen Gewässer:

HZP: 11

Sonstige Leistungsprüfungen:

Untersuchungen: HD: A ☒ HQ: 0,96

Ektoper Ureter: A ☒

Zuchtschau: V/ V 56 cm

B-Zuchtschau:

Ausstellungen:

(Bewertung & Größe)

Besitzer: Justin Allen

2411 Maple St, Granger, IA, 50109

Tel: (+01) 515-419-5774

Email: allen.justin@hotmail.com

Landesgruppe: Nordamerika (GNA)



Harry vom Wilden Meer

geworfen am: 16.05.2021

ZB-Nr: 21-0754

DGSTB-Nr.: 80524

Farbe: Braun-weiß

Leistungszeichen:

Laut sil: ☒ spl: ☒

HN: ☐ LZ "S": ☐ Btr: ☐ Vbr: ☐

VStP: A ☐ B ☒ 52P. Sonstige:

Prüfungen & erreichte Punkte:

VJP: 70 HZP: B-HZP:

VGP: 301 P. II. Preis TF ☐ ÜF ☒

VPS: IMP-A: IMP-B:

Stöbern mit Ente im deckungsreichen Gewässer:

HZP: VGP: 4

Sonstige Leistungsprüfungen:

Untersuchungen: HD: A ☒ B ☐ HQ: 0,96

Ektoper Ureter: A ☒ B ☐

Zuchtschau: Sg/ V 55cm

B-Zuchtschau:

Ausstellungen:

(Bewertung & Größe)

Besitzer: Greta Bode

Krusenkamp 1, 37574 Einbeck

Mobil: 0151-41647406

Email: greta-bode@web.de

Landesgruppe: Hannover-Braunschweig


Quax von Lindern Nord

geworfen am: 20.01.2022

ZB-Nr: 22-0064

DGSTB-Nr.: 80529

Farbe: Braun-weiß

Leistungszeichen:

Laut sil: ☒ spl: ☐
 HN: ☐ LZ "S": ☐ Btr: ☒ Vbr: ☐
 VStP: A ☐ B ☐ Sonstige:

Prüfungen & erreichte Punkte:

VJP: 68 HZP: 159 B-HZP:

VGP: 244 P. III. Preis TF ☐ ÜF ☒

VPS: IMP-A: IMP-B: 407

Stöbern mit Ente im deckungsreichen Gewässer:

HZP: 10 VGP:

Sonstige Leistungsprüfungen:

Untersuchungen: HD: A ☒ / B ☐ HQ: 1,01

Ektoper Ureter: A ☒ / B ☐

Zuchtschau: V/ V 55cm

IMP-Zuchtschau: V/ V 55 cm

Ausstellungen:

(Bewertung & Größe)

Besitzer: Frederik Lietz

Antonianger 10, 31061 Alfeld

Mobil: 016099665429

Email: lietz.frederik@web.de

Landesgruppe: Hannover-Braunschweig


Birke vom Dreiecksbusch

geworfen am: 19.01.23

ZB-Nr: 23-0048

DGSTB-Nr.:

Farbe: Braun-weiß

Leistungszeichen:

Laut sil: ☒ spl: ☒
 HN: ☒ LZ "S": ☐ Btr: ☐ Vbr: ☐
 VStP: A ☐ B ☐ Sonstige:

Prüfungen & erreichte Punkte:

VJP: 71 / 74 HZP: 181 B-HZP:

VGP: TF ☐ ÜF ☐

VPS: IMP-A: IMP-B:

Stöbern mit Ente im deckungsreichen Gewässer:

HZP: 10 VGP:

Sonstige Leistungsprüfungen:

Untersuchungen:

HD: A ☒ / B ☐ HQ: 1,00

Ektoper Ureter: A ☒ / B ☐

Zuchtschau: Sg/ G 53 cm

B-Zuchtschau:

Ausstellungen:

(Bewertung & Größe)

Besitzer: Monika Bieker

Mobil: 0152/08984965

Email: biekermomik@gmail.com

Landesgruppe: Osnabrück



Alva vom Tiefen Graben

geworfen am: 28.01.2023

ZB-Nr: 23-0183

DGSTB-Nr.: 80856

Farbe: Braun-weiß

Leistungszeichen:

Laut sil: ☒ spl: ☐
 HN: ☒ LZ "S": ☐ Btr: ☐ Vbr: ☐
 VStP: A ☐ B ☐ Sonstige: AH

Prüfungen & erreichte Punkte:

VJP: 71 HZP: 183 B-HZP:
 VGP: 306 P. III. Preis TF ☐ ÜF ☒
 VPS: IMP-A: IMP-B:

Stöbern mit Ente im deckungsreichen Gewässer:

HZP: 10 VGP:

Sonstige Leistungsprüfungen:

Untersuchungen:

HD: A ☒ / B ☐ HQ: 0,94
 Ektopter Ureter: A ☒ / B ☐
 Zuchtschau: Sg/ Sg 53 cm
 B-Zuchtschau:
 Ausstellungen:
 (Bewertung & Größe)

Besitzer: Steffen Diesel

Maxstr. 17, 76779 Scheibenhart

Mobil: 0151/24089174

Email: steffen.diesel@web.de

Landesgruppe: Baden



Hydra von der Dornburg

geworfen am: 29.04.2023

ZB-Nr: 23-0623

DGSTB-Nr.:

Farbe: Braun-weiß

Leistungszeichen:

Laut sil: ☐ spl: ☒
 HN: ☐ LZ "S": ☒ Btr: ☐ Vbr: ☐
 VStP: A ☐ B ☐ Sonstige:

Prüfungen & erreichte Punkte:

VJP: 71 HZP: 178 B-HZP:
 VGP: TF ☐ ÜF ☐
 VPS: IMP-A: IMP-B:

Stöbern mit Ente im deckungsreichen Gewässer:

HZP: 10 VGP:

Sonstige Leistungsprüfungen:

Untersuchungen:

HD: A ☒ / B ☐ HQ: 0,95
 Ektopter Ureter: A ☒ / B ☐
 Zuchtschau: Sg/ Sg 50 cm
 B-Zuchtschau:
 Ausstellungen:
 (Bewertung & Größe)

Besitzer: Dirk Joswig

Hauptstraße 29, 39264 Gommern OT Dornburg

Tel: 039242/65065, Mobil: 0177/2007032

Email: dirk.joswig@web.de

Landesgruppe: Berlin-Brandenburg



Ella vom verlorenen Bach

geworfen am: 04.05.23

ZB-Nr: 23-0630

DGSTB-Nr.:

Farbe: Braunschimmel

Leistungszeichen:

Laut sil: ☒ spl: ☐
 HN: ☐ LZ "S": ☐ Btr: ☐ Vbr: ☐
 VStP: A ☐ B ☐ Sonstige:

Prüfungen & erreichte Punkte:

VJP: 57, 72 HZP: 176 B-HZP:

VGP: TF ☐ ÜF ☐

VPS: IMP-A: IMP-B:

Stöbern mit Ente im deckungsreichen Gewässer:

HZP: 10 VGP:

Sonstige Leistungsprüfungen:

Untersuchungen:

HD: A ☒ / B ☐ HQ: 0,98

Ektoper Ureter: A ☒ / B ☐

Zuchtschau: G/ G 53 cm

B-Zuchtschau:

Ausstellungen:

(Bewertung & Größe)

Besitzer: Karl-Heinz Schwinger

Frankenberg 11A, 93179 Brennbere

Tel: 09484/1235, Mobil: 0175/5005645

Email: sk.schwinger@gmail.com

Landesgruppe: Nordbayern



Bounty vom Hofrausch

geworfen am: 10.04.2023

ZB-Nr: 23-0418

DGSTB-Nr.:

Farbe: Braun-weiß

Leistungszeichen:

Laut sil: ☒ spl: ☒
 HN: ☐ LZ "S": ☐ Btr: ☐ Vbr: ☐
 VStP: A ☐ B ☒ Sonstige:

Prüfungen & erreichte Punkte:

VJP: 72 / 73 HZP: 186 B-HZP:

VGP: TF ☐ ÜF ☐

VPS: IMP-A: IMP-B:

Stöbern mit Ente im deckungsreichen Gewässer:

HZP: 11 VGP:

Sonstige Leistungsprüfungen: VStP B 56

Untersuchungen: HD: A ☒ / B ☐ HQ: 1,01

Ektoper Ureter: A ☒ / B ☐

Zuchtschau: Sg/ Sg 52cm

B-Zuchtschau:

Ausstellungen:

(Bewertung & Größe)

Besitzer: Dr. Susanne Seydel

Adlerstr. 46, 88289 Waldburg

Tel. 075294329653, Mobil: 015151898888

Email: s.seydel@t-online.de

Landesgruppe: Württemberg/ Hohenlohe

LG ANHALT-SACHSEN-THÜRINGEN

Zuchtschau am 06.07.2025 in Glesien

Klasse: Rüden-Jugendklasse

ACE VOM HARTMOLL, 24-0689, Braun-weiß,

Chip-Nr.: 76098109022644, 53 cm, v/v,

F: Kevin Zeising, 04571 Röttha

Klasse: Rüden-Offene Klasse

ALFRED VOM KIRNITZSCHTAL, 24-0293, Braun-schimmel m. Blesse, Chip-Nr.: 76098109026900, 54 cm, sg/v, F: Uwe Naumann, 01848 Hohstein Ot Ulbersdorf

ARKO VOM KIRNITZSCHTAL, 24-0294, Braunschimmel m. Blesse, Chip-Nr.: 76098109026461, 55 cm, sg/sg, F: Jan Steglich, 01855 Sebnitz

Klasse: Rüden-Gebrauchshundklasse

ELVIS VOM MATTHIASHOF, 22-0977, Braunschimmel, Chip-Nr.: 76098108638102, 53 cm, sg/sg,

F: Eric Berendt, 03099 Dahlitz

Klasse: Hündinnen-Gebrauchshundklasse

BEPPA VOM STIEGLITZMOOR, 23-0314, Braun-weiß, Chip-Nr.: 76098108638053, 51 cm, v/sg,

F: Michael Sonderfeld, 37444 St. Andreasberg

EIBE VOM MATTHIASHOF, 22-0979, Braun-weiß, Chip-Nr.: 76098108637512, 51 cm, sg/v, F: Antje Greiner-Mai, 15754 Heidesee/Bindow

NELE VOM ORLATAL, 23-0381, Braun-weiß, Chip-Nr.: 76098108650560, 52 cm, sg/sg, F: Dr.M.Vet.Jan Scheinert, 07806 Neustadt An Der Orla

BRUNHILD VOM LAZARUSHOF, 21-0633, Braunschimmel, Chip-Nr.: 76098108253090, 49 cm, g/sg, F: Ernest Goldhahn, 99880 Hörstel

ERLE VOM MATTHIASHOF, 22-0980, Braunschimmel, Chip-Nr.: 76098108637460, 48 cm, ggd/sg, F: Beate Weigt, 15868 Lieberose

LG HAMBURG-SÜDHOLSTEIN-MECKLENBURG-VORPOMMERN

Zuchtschau am 05.07.2025 in Kükels

Klasse: Rüden-Jugendklasse

BISMARCK VON DEN GRÜTZEPÖTTEN, 24-0602, Braun-weiß, Chip-Nr.: 76098109024480, 55 cm, sg/sg, F: Hannes Streeb, 18279 Lalendorf

JUPP VON DER REUTERSTADT, 24-0576, Braun-weiß, Chip-Nr.: 76098109023545, 55 cm, sg/g, F: Frank Ohde, 18258 Schwaan

ALF VOM KRANICHBLICK, 24-0621, Braunschimmel, Chip-Nr.: 76098109022962, 55 cm, g/sg, F: Ralf Wormsbächer, 18510 Papenhagen

AYAD VOM KRANICHBLICK, 24-0622, Braunschimmel, Chip-Nr.: 76098109022410, 54 cm, ggd/sg, F: Andreas Werth, 17379 Heinrichswalde

Klasse: Rüden-Offene Klasse

OTTO VOM SCHWARZEN SEE, 24-0344, Braun-weiß, Chip-Nr.: 76098109023487, 55 cm, v/v, F: Christina Winter, 21521 Dassendorf

BALTO VOM ENTENMOOR, 24-0085, Braunschimmel, Chip-Nr.: 76098108650754, 55 cm, sg/v, F: Björn Griese, 18258 Schwaan

NANUK VOM SCHWARZEN SEE, 24-0336, Braun-weiß, Chip-Nr.: 76098109023548, 56 cm, sg/sg, F: Marco Sander, 19374 Raduhn

KALLE VON DER LEEZENER AU, 24-0172, Braunschimmel, Chip-Nr.: 76098108638122, 55 cm, sg/sg, F: Arne Lunau, 23816 Leezen

BAMBAM VOM FUCHSLANDE, 23-1040, Braun-weiß, Chip-Nr.: 76098108307121, 56 cm, g/v, F: Jana Ruser, 23919 Behlendorf

BUDDY VOM FUCHSLANDE, 23-1043, Braun-weiß, Chip-Nr.: 76098108306985, 58 cm, g/v, F: Anja Deichfischer, 18510 Zarrendorf

BOSSE VOM FUCHSLANDE, 23-1042, Braun-weiß, Chip-Nr.: 76098108306972, 55 cm, g/sg, F: Elsbeth König, 24629 Kisdorf

OSKAR VOM SCHWARZEN SEE, 24-0343, Braun-weiß, Chip-Nr.: 76098109023108, 57 cm, g/sg, F: Albert Bieletzki, 19209 Renzow

HENK VOM SELENTER SEE, 24-0281, Braun-weiß, Chip-Nr.: 76098109026307, 56 cm, g/sg, F: Klaus Schnack, 24257 Pülzen

Klasse: Rüden-Gebrauchshundklasse

GAUNER VOM APFELGARTEN, 23-0819, Braun-weiß, Chip-Nr.: 76098108637978, 53 cm, v/v, F: Andreas Pfotenhauer, 23730 Neustadt Holstein

GUNNA II VON DER GIESELAU, 22-0335, Braun-weiß, Chip-Nr.: 76098108393456, 55 cm, sg/v, F: Ferdinand Stoltenberg, 23813 Nehms

IVO VON DER REUTERSTADT, 23-0759, Braun-weiß, Chip-Nr.: 76098108638184, 57 cm, g/v, F: Enrico Korin, 17392 Butzow

ARES VOM FUCHSLANDE (JKN), 22-0757, Braun-weiß, Chip-Nr.: 76098108387906, 56 cm, g/sg, F: Judith Braun, 23564 Lübeck

MANUK VOM SCHWARZEN SEE, 23-0567, Braunschimmel, Chip-Nr.: 76098108306249, 59 cm, disq/sg, F: Patrick Rösen, 23909 Giesendorf

Klasse: Hündinnen-Jugendklasse

AILA VOM KRANICHBLICK, 24-0624, Braunschimmel,
Chip-Nr.: 76098109022969, 52 cm, sg/sg,

F: Jens Christofzik, 17153 Stavenhagen

NURI VOM SCHWARZEN SEE, 24-0340, Braun-weiss,
Chip-Nr.: 76098109023411, 51 cm, sg/sg,

F: Rebecca Rinne, 31542 Bad Nenndorf

AKIRA VOM KRANICHBLICK, 24-0625, Braunschimmel,
Chip-Nr.: 76098109022870, 53 cm, g/sg,

F: Carolin Kamke, 17379 Heinrichswalde

Klasse: Hündinnen-Offene Klasse

BETSY VOM FUCHSLANDE, 23-1046, Braun-weiss,
Chip-Nr.: 76098108307117, 54 cm, v/v,

F: Cindy Köhn, 23881 Neu Lankau

FLINTE VON DER WETTEREICHE, 23-0955, Braun-weiss,
Chip-Nr.: 76098108643303, 50 cm, v/sg,

F: Karsten Wördehoff, 22459 Hamburg

KÄTHE VON DER LEEZENER AU, 24-0180, Braun-
schimmel, Chip-Nr.: 76098108638394, 52 cm, v/sg,

F: Arne Lunau, 23816 Leezen

ORLA VOM SCHWARZEN SEE, 24-0348, Braun-weiss,
Chip-Nr.: 76098109023607, 50 cm, v/sg,

F: Astrid Gutt, 18249 Schlemmin

BONNIE VOM FUCHSLANDE, 23-1051, Braun-weiss,
Chip-Nr.: 76098108307125, 53 cm, sg/v,

F: René Schnabel, 23909 Ratzeburg

FELINA VON DER WETTEREICHE, 23-0953, Braun-weiss,
Chip-Nr.: 76098108642803, 52 cm, sg/sg,

F: Margitta Godow, 23714 Malente

NORI VOM SCHWARZEN SEE, 24-0339, Braun-weiss,
Chip-Nr.: 76098109023488, 50 cm, sg/sg,

F: Anja Alexy, 18246 Jürgenshagen

ONDRA VOM SCHWARZEN SEE, 24-0347, Braun-weiss,
Chip-Nr.: 76098109023608, 54 cm, sg/sg,

F: Cornelia Papstein, 18196 Dummerstorf

NEILA VOM SCHWARZEN SEE, 24-0338, Braun-weiss,
Chip-Nr.: 76098109023450, 52 cm, sg/sg,

F: Frank Nedel, 18249 Schlemmin

ANIKA VOM GÄNSEBRÜCKCHEN, 23-1021,
Braunschimmel, Chip-Nr.: 76098108387970, 54 cm,
sg/sg, F: Norbert Gurke, 17154 Neukalen

FRIEDA VON DER WETTEREICHE, 23-0957, Braun-weiss,
Chip-Nr.: 76098108643346, 51 cm, sg/g,

F: Heidi Fitzner, 23845 Borstel

LISA II VON DER BERKELWIESE, 23-0872, Braun-weiss,
Chip-Nr.: 76098108642917, 52 cm, g/v,

F: Johannes Bleker, 23909 Ratzeburg

NALA VOM SCHWARZEN SEE, 24-0337, Braun-weiss,
Chip-Nr.: 76098109023408, 53 cm, g/sg,

F: Anabel von der Goltz, 17166 Dahmen

OTJI VOM SCHWARZEN SEE, 24-0349, Braun-weiss,
Chip-Nr.: 76098109022472, 55 cm, g/g,

F: Alicia Waitschies, 24211 Preetz

Klasse: Hündinnen-Gebrauchshundklasse

ALASKA VOM LÜTT-MOOR, 23-0635, Braun-weiss,
Chip-Nr.: 76098108307377, 50 cm, sg/g,

F: Dr. Christoph Wessendorf, 22359 Hamburg

GRACE VOM APFELGARTEN, 23-0826, Hellschimmel,
Chip-Nr.: 76098108638210, 52 cm, g/v,

F: Mareike Maack, 21376 Salzhausen

MINZE VOM SCHWARZEN SEE, 23-0574, Braunschim-
mel, Chip-Nr.: 76098108306522, 56 cm, g/sg,

F: Sören Broosch, 23689 Techau

AVA VOM MAIERBUSCHER PARK, 21-1034, Braun-weiss
m. Blesse, Chip-Nr.: 76098108388108, 53 cm, disg/v,

F: Oliver Krull, 29451 Dannenberg

LG NORDBADEN

Zuchtschau am 19.07.2025 in Petersaurach

Klasse: Rüden-Offene Klasse

ZARO VOM WOLFSBAU, 23-1165, Braun-weiss,
Chip-Nr.: 276098108637454, 54 cm, v/v,

F: Philipp Heil, 97225 Zelligen

IMMO VOM WEINBERG, 24-0048, Braun-weiss,
Chip-Nr.: 276098108650402, 54 cm, sg/v,

F: Matthias Wagner, 66386 St. Ingbert

COSMO VON DER HAAGER GRAFSCHAFT, 23-1185,
Braunschimmel, Chip-Nr.: 276098108642814, 54 cm,
sg/sg, F: Roman Keller, 97647 Nordheim

FINN VOM ROTTERFORST, 23-1211, Braunschimmel,
Chip-Nr.: 276098108307284, 56 cm, g/g,

F: Stefan Pawlitschek, 97762 Hammelburg

Klasse: Rüden-Gebrauchshundklasse

DIETRICH VOM RAUEN GRUND, 22-1018, Braun-weiss,
Chip-Nr.: 276098108637620, 52 cm, sg/sg,

F: Daniel Fischer, 96145 Sesslach

Klasse: Hündinnen-Jugendklasse

ASRA VOM HEILIGEN HUBERTUS, 24-0592, Braun-
weiss, Chip-Nr.: 76098109023423, 51 cm, sg/g,

F: Hubertus Sarges, 35578 Wetzlar

Klasse: Hündinnen-Offene Klasse

DIRA VOM RIESKRATER, 23-1113, Braunschimmel,
Chip-Nr.: 276098108307356, 52 cm, v/v,

F: Matthias Wagner, 66386 St. Ingbert-Rohrbach

ZUCHTSCHAU-ERGEBNISSE

ZURI VOM WOLFSBAU, 23-1169, Braunschimmel,
Chip-Nr.: 276098108643017, 52 cm, v/sg,
F: Philipp Heil, 97225 Zelligen

DELI VOM RIESKRATER, 23-1107, Braunschimmel,
Chip-Nr.: 276098108306839, 54 cm, sg/v,
F: Andreas Schwarzmann, 91245 Simmelsdorf

ALASKA VON DER KEILERHECKE, 24-0449, Braun-
weiss, Chip-Nr.: 276098109024942, 52 cm, sg/sg,
F: Johanna Wehr, 91474 Langenfeld

ILSA II VOM BERKELSEE, 24-0333, Braunschimmel,
Chip-Nr.: 276098109022984, 50 cm, g/g,
F: Klaus Strumpf, 97357 Prichsenstadt

FREYA VOM ULMENSTEIN, 24-0479, Braun-weiss,
Chip-Nr.: 276098109024195, cm , /,
F: Andre Hentze, 36088 Hünfeld

Klasse: Hündinnen-Gebrauchshundklasse

QUETTA VOM SILBERTAL, 23-0425, Braun-weiss,
Chip-Nr.: 276098108650626, 52 cm, sg/sg,
F: Ralf Euringer, 85375 Neufahrn

ANNI VOM BERNLOHER WALD, 23-0214, Braun-
schimmel, Chip-Nr.: 276098108638473, 53 cm, sg/sg,
F: Helmut Strobel, 91522 Ansbach

CIRA VOM WOLFSTEINGRUND, 23-0720, Braun-
schimmel, Chip-Nr.: 276098108393533, 50 cm, sg/g,
F: Gerhard Brunner, 96047 Bamberg

DIANA VOM RAUEN GRUND, 22-1025, Braun-weiss,
Chip-Nr.: 276098108637607, 49 cm, g/sg,
F: Arndt Schmidt, 96486 Lautertal

LG SCHWABEN

Zuchtschau am 13.07.2025 in 89129 Langenau

Klasse: Rüden-Offene Klasse

VEGAS II AUS DER WOLFSKAMMER, 23-1125,
Braun-weiss, Chip-Nr.: 76098108306932, 56 cm, v/v,
F: Christina Frank, 75417 Mühlacker

CUNO VON DER HAAGER GRAFSCHAFT, 23-1186,
Hellschimmel, Chip-Nr.: 76098108642888, 55 cm, sg/sg,
F: Christoph Bock, 86517 Auwald

ZERO VOM WOLFSBAU, 23-1167, Braunschimmel,
Chip-Nr.: 76098108643179, 51 cm, g/sg,
F: Kevin Schäffler, 74360 Ilsfeld

ZEUS VOM WOLFSBAU, 23-1168, Braunschimmel,
Chip-Nr.: 76098108638462, 55 cm, g/sg,
F: Daniel Wagner, 87452 Altusried

SLASH VOM AUENWALD, 23-0982, Braun-weiss,
Chip-Nr.: 76098108388305, 53 cm, disq/sg,
F: Lisa Tripps, 78194 Immendingen

Klasse: Rüden-Gebrauchshundklasse

ABBE VOM HERSEKAMP, 21-1315, Braunschimmel,
Chip-Nr.: 76098108387695, 56 cm, sg/sg,
F: Verena Wellmann, 85250 Altomünster

EYK VOM VERLORENEN BACH, 23-0627, Braunschim-
mel, Chip-Nr.: 76098108307328, 56 cm, sg/sg,
F: Ramona Fehinger, 84072 Au I.D.H.

DONNER VON DER SILBERBURG, 23-0449, Braun-
weiss, Chip-Nr.: 76098108296338, 58 cm, g/sg,
F: Katja Scharf, 72827 Wannweil

Klasse: Hündinnen-Gebrauchshundklasse

DANA VON DER SILBERBURG, 23-0450, Braun-weiss,
Chip-Nr.: 76098108296135, 52 cm, sg/sg,
F: Hubert Lang, 72458 Albstadt

BRANKA VOM NEBELBACHTAL, 21-1314, Braun-weiss,
Chip-Nr.: 76098108387821, 52 cm, sg/sg,
F: Roman Wagner, 89420 Oberglauheim

VFSP- / VSWP-ERGEBNISSE

LG BERLIN-BRANDENBURG

VSWP 20h-Fährte am 22.06.25

in der Schorfheide

Lana von der Eichheide, 22-0294, gew. 03.04.2022,
F: Thomas Walter, n.b.

Cira vom Torfloch, 21-0962, gew. 27.05.2021,
F: Chantal Lienauer-Warlich, n.b.

VFSP 40h-Fährte am 22.06.2025

in der Schorfheide

Kitty von der Eichheide, 19-0033, gew. 01.06.2019,
F: Michael Schmiedel, 3. Preis

LG NORDBAYERN

VSWP 20h-Fährte am 13.07.2025

bei Zell im Fichtelgebirge

Cilli vom Eichertsbrunn, 22-1059, gew. 21.10.2022,
F: Michael Grosch, 1. Preis

Carl vom Hachinger Bach, 21-0671, gew. 23.04.2021,
F: Stephan Singer, 1. Preis

VFSP 20h-Fährte am 13.07.2025

bei Zell im Fichtelgebirge

Falk von Derkingshof, 21-0095, gew. 30.01.2021,
F: Jonas Heinlein, 2. Preis

KÜNSTLICHE BESAMUNG - EINE ZENTRALE KOMPONENTE DER GNA-ZUCHTSTRATEGIE

Obwohl die erste erfolgreiche künstliche Besamung bei Hunden im Jahr 1784 beschrieben wurde, wurde sie erst nach Mitte der 1950er Jahre allgemein angewendet. Die Techniken wurden nach und nach verbessert, so dass heute bei der transzervikalen Besamung mit direkter Kameravisualisierung des Gebärmutterhalses die Erfolgsraten denen einer natürlichen Paarung nahekommen. Für KIM-GNA ist dies besonders wertvoll, da es für uns logistisch viel einfacher ist, den Samen nach Nordamerika zu transportieren, als eine läufige Hündin für einen Deckakt auf natürlicher Weise nach Deutschland zu bringen. Die künstliche Besamung hat entscheidend dazu beigetragen, unseren „Genpool“ zu erweitern, da unsere Deckrüden immer enger miteinander verwandt sind. GNA hat in den letzten zehn Jahren mehr als ein halbes Dutzend Würfe mit künstlicher Befruchtung ge-

züchtet. Nur zwei waren erfolglos, genauso viele wie bei der herkömmlichen Zucht. Kürzlich konnten wir mit der großen Hilfe von Nina Tegeder, Tanja Schöttler und Heiko Jürgens Samen von drei Deckrüden an der Tierärztlichen Hochschule in Hannover entnehmen. Der Samen von Kadro vom Bether-Moor (JKN), Ulrik vom Teichhof und Eyck II vom Kiefernwalde wurde zu unserem Reproduktionstierarzt in Wisconsin versandt und wird für drei geplante Besamungen verwendet – und hoffentlich noch mehr. Die künstliche Befruchtung hat entscheidend dazu beigetragen, eine solide Grundlage für die GNA-Zuchthunde zu schaffen, und wir möchten uns bei den oben genannten Personen und allen Mitgliedern des Verbandes für ihre Unterstützung bedanken.

Ross Siemers, M.D.

Zuchtwart, KIM-GNA



Curt auf der Oberen Halbinsel. Nachkommen von Onja II aus der Wolfsskammer und Ero vom Arberwald durch künstliche Besamung.

**KALENDER, SHIRTS USW. SIND ÜBER DEN FAN-SHOP DER HOMEPAGE
WWW.KLEINE-MUENSTERLAENDER.ORG VERFÜGBAR**



**Jahreskalender 2026
DIN-A 3 Bildkalender
24,00 €**

NEU IM FAN-SHOP:

Polo-Shirts mit dem Logo des Verbandes
und der Rückenaufschrift „...geboren um zu Jagen“
30,00 €

Die Polos sind in zwei Ausführungen erhältlich:
in Braun mit pinkem Aufdruck für die Damen und
in grün mit sandfarbenem Aufdruck für die Herren.



Ebenso **Hutnadeln** 6,00 €
und **Aufkleber** 4,00 €



„Brancometer“ – digitaler Messstab für Zuchtrichter
Messbereich von 40-70cm Schulterhöhe
4-teilig, inkl. Aluminium-Transportkoffer

Alle Preise inkl. Porto und Verpackung.

Mitglieder ohne Internet-Anschluss richten ihre Bestellung an
Marco Neupert, Wischhof 8, 24250 Lötting

DER „KLEINE“ MÜNSTERLÄNDER

WUSSTEST DU SCHON?

Was bedeutet eigentlich „immergrün“, oder warum werfen einige Bäume und Sträucher im Herbst ihre Blätter nicht ab?

Es wird Herbst, und Du hast es sicher schon beobachten können: Die Laubbäume verfärben ihre Blätter in ein feuriges rot oder ein sonniges gelb, bis sie letztlich abfallen. Es gibt aber auch Bäume und Sträucher, die das ganze Jahr über „immergrün“ bleiben und ihr Laub behalten. Diese wechseln ihre Blätter ebenfalls, aber nicht alle auf einmal, daher fällt es uns kaum auf.

Wie unterscheiden sich immergrüne Pflanzen von anderen?

Der Hauptunterschied liegt in dem Aufbau der Blätter. Nimm einmal ein Blatt vom Efeu, Ilex oder Buchsbaum in die Hand, oder reibe die Nadeln einer Fichte zwischen Deinen Fingern. Die Blätter fühlen sich lederartig, glatt und fest an, oder? Auch die Nadeln sind recht kompakt in ihrer Wachstumsform. Diese Pflanzen verdunsten über diese festen Blätter und über die Nadeln nicht viel Wasser. Sie werden daher im Winter, wenn die Wurzeln aus dem gefrorenen Boden kein Wasser ziehen können, nicht vertrocknen. Die meisten Laubbäume hingegen werfen ihre Blätter ab, um somit länger über den Winter hinweg ohne Wasser auskommen zu können.

Hier kommen einige Beispiele von Pflanzen, die ihre Blätter auch im Winter tragen:

Efeu

Efeu findest Du an vielen Hauswänden im Garten und an Bäumen. Mit seinen kleinen Haftwurzeln kann er sich überall festklammern und wächst bis zu 20m hoch. Er blüht erst sehr spät im Jahr von September bis Oktober, dadurch haben Wespen, Bienen und Schwebfliegen noch im Herbst eine gute Nahrungsquelle. Die schwarzen Früchte werden erst im Februar bis März reif. Ideal für die Vögel, die den Winter bei uns verbringen. In dem dichten Blattwerk finden Vögel immer einen geeigneten Nistplatz. Die Begrünung an einer Häuserwand bietet eine Isolierschicht gegen Kälte im Winter und Hitze im Sommer.



Ilex (oder Stechpalme)

Bei Deinen Pirschgängen im Wald kannst Du den Ilex entdecken, diese immergrüne Pflanze wächst als Busch und auch als Baum. Auch der Ilex kann eine Größe von bis zu 20m erreichen. Die Stechpalme hat, wie ihr Name verrät, stachelige Blätter. Im Mai blüht der Ilex, und vor allem die Amseln erfreuen sich ab Oktober bis zum Frühjahr hinein der roten Früchte, die ihnen als Winterfutter dienen.

DER „KLEINE“ MÜNSTERLÄNDER



Immergrün

Diese Pflanze, die Du eher am Boden entdecken kannst, hat zurecht ihren Namen. Immergrün wächst eher flach als sogenannter Boden-decker und breitet sich durch Ausläufer aus. Sie blüht frühzeitig im Jahr. Ab Februar kannst Du die blauen Blüten zwischen dem dunklen Grün ihrer Blätter entdecken.



Buchsbaum

Den Buchsbaum findest Du oft in Parks und Gärten. Er kann etwa 500 Jahre alt werden und wächst recht langsam. Er verträgt einen starken Schnitt, daher wird er gern zu Tierfiguren, Kugeln oder Pyramiden geformt.

Alle Nadelbäume sind immergrün, oder?

Im Grunde genommen behalten alle Nadelbäume ihre grünen Nadeln im Winter, es gibt aber eine Ausnahme. Unser schwerstes und zugleich härtestes heimisches Nadelholz, die Lärche, verfärbt, wie auch unsere Laubbäume, ihre Nadeln im Herbst in ein grelles Gelb bis Rot und wirft im Winter ihre Nadeln ab. Auch die Lärche nutzt diesen Überlebenstrick, um ein Verdursten durch Ausdunstung des Wassers über die Nadeln zu verhindern. Die Lärche wird somit als „sommergrün“ bezeichnet.



Lärche im Winter



Lärche im Sommer

Achtung: Fast alle immergrünen Pflanzen und insbesondere deren Früchte sind giftig. Wenn Du diese also angefasst hast, wasche Dir bitte danach die Hände.

Viel Spaß beim Entdecken :)
Eure Steffi

Fotos: Wikipedia, freepik.com, pirsch.de

LG ANHALT-SACHSEN-THÜRINGEN

Die Zuchtschau der LG

Unsere diesjährige Zuchtschau der LG AST fand am 06.07.2025 bei herrlichem, zum Glück nicht zu heißen, Sommerwetter auf dem Schießplatz in Glesien statt.

Traditionell eröffnete unsere Bläsergruppe um Familie Kneisel mit zünftigem Hörnerklang die Zuchtschau. Auch in den organisatorisch bedingten Pausen wurde, zur Freude der Anwesenden, kräftig ins Horn geblasen. Dabei bildete sich im Tagesverlauf eine, mit Teilnehmern aus Berlin-Brandenburg ergänzte, Landesgruppen übergreifende Bläsergruppe.

Von den gemeldeten 9 Gespannen konnten alle beurteilt werden. Wir sahen viele sehr gute Hunde. Hervor zu heben ist, daß sich die Gespanne überwiegend sehr gut auf die Präsentation ihrer Hunde im Ring vorbereitet hatten. Dies machte es der Richtergruppe natürlich einfacher ein sachgerechtes Urteil zu finden.

Unter den Zuschauern fanden sich auch interessierte Hundeführer mit ihren jungen KIM. Diese nutzten gern das Angebot von erfahrenen Rüdemännern um H. Kaltofen und U. Sievert, um sich altersgerecht sachgerechten Rat

bei der Hundeerziehung und -ausbildung zu holen. Die Resonanz war durchweg positiv, so daß für das nächste Jahr ein Welpentag aus Anlass der Zuchtschau fest eingeplant ist.

Die Zuchtschau bot auch, am KIM als Jagdbegleiter interessierten Zuschauern eine Gelegenheit sich zu informieren. Unser Vorstandsmitglied M. Leucht stand ausdauernd Rede und Antwort und hat versucht, den Funken der Begeisterung für unsere KIM überspringen zu lassen.

Wie schon im letzten Jahr versorgte uns die Familie Heimann hervorragend mit Getränken und allerlei leckeren Essen.

Damit niemand mit leeren Händen nach gehen mußte, startete unser Schatzmeister die Abgabe der neuen Münsterländerkalender für das Jahr 2026.

Als Resümee bleibt, es war ein gelungener Tag im Vereinsleben unserer Landesgruppe. Und an dieser Stelle Dank an alle Organisatoren und Unterstützer der Zuchtschau.

*Dr. Angela Bürger
Zuchtwart der LG*

LG HAMBURG-SÜDHOLSTEIN-MECKLENBURG-VORPOMMERN

Zuchtschau und Familientag der LG

Wie die letzten Jahre hielten wir die Zuchtschau unserer Landesgruppe auf dem Reiterhof Winkler in Kükels ab. Die große helle Reithalle, das Außengelände und die guten Parkmöglichkeiten haben sich bewährt und ermöglichen einen guten Ablauf.

Die drei Ringe waren mit 39 Kleinen Münsterländern prall gefüllt, für uns war es ein Teilnehmerrekord. Schön, dass so viele Hundeführer motiviert waren ihre Hunde zu präsentieren. Die Zucht lebt auch von den Rückmeldungen über Aussehen, Größe und Wesen von den Zuchtschauen. Schönste Hündin wurde Betsy vom Fuchslande, v-v 54 cm, bei den Rüden musste sich Otto vom Schwarzen See v-v 55 cm knapp Gauner vom Apfelgarten v-v 53 cm geschlagen geben.

Bei der Deckrüdenvorstellung wurden acht Deckrüden unserer Landesgruppe im Ring vorgestellt, der eine oder andere freute sich dort einen Verwandten seines Hundes zu sehen, unsere Züchter schauten schon Mal nach Ideen für die nächste Anpaarung.



Foto: Annika Plinke



Fotos: Thomas Harm



Auch das Rahmenprogramm hatte einiges zu bieten: Für die HZP Hunde gab es eine Übungsstunde mit unserem Prüfungsohmann Ulli Pabst, Wolfgang Bockamp stand für die Welpen und Junghunde zur Verfügung und gab den Hundeführern Ideen für die weitere Ausbildung mit auf den Weg. Die Möglichkeit seinen Hund professionell von Annika Plinke Tierfotographie ablichten zu lassen wurde reichlich genutzt und die Kinderbastelecke bot unserer jüngsten Besucher Ablenkung, wenn die Eltern das Ge-

schehen am Ring verfolgten. Natürlich war mit Würstchen vom Grill und Kuchenbuffet für das leibliche Wohl gesorgt und wer für seinen Vierbeiner noch einkaufen wollte wurde am Stand von Jaghun.de fündig.

Ein Dank gilt unseren Sponsoren Josera, Hubertus Gold und Tracker die Ehrenpreise für jeden Teilnehmer ermöglichten. Wir freuen uns schon auf nächstes Jahr in Kükels!

Dr. Rosa Wördehoff, Zuchtwartin der LG



Schönster Rüde und schönste Hündin

Foto: Annika Plinke

LG NORDBAYERN

Zwingerranking-Erfolg für Sandra Friedel beim Züchtertreffen in Gershofen

Beim diesjährigen Züchtertreffen des Verbandes für Kleine Münsterländer am 14. Juni 2025 in Gersfeld durfte sich unsere Züchterin Sandra Friedel mit ihrem Zwinger „vom Eichertsbrunn“ über eine ganz besondere Auszeichnung freuen: Sie erreichte im bundesweiten Zwingerranking den hervorragenden 2. Platz.

Die gesamte Vorstandschaft der Landesgruppe Nordbayern gratuliert ihr herzlich zu diesem großartigen Erfolg – insbesondere unser Zuchtwart Dieter Röhl, der sich über die herausragende Leistung sehr erfreut zeigte.

Auch von höchster Verbandsebene wurde dieser Erfolg gewürdigt: Präsidentin Martina Maulbach sowie Verbandszuchtwartin Inge Fitscher überbrachten persönlich ihre Glückwünsche und lobten die züchterische Arbeit von Frau Friedel.



Wir freuen uns mit ihr und wünschen weiterhin viel Erfolg und Freude an der Zucht unserer Kleinen Münsterländer!

LG OSNABRÜCK

Einladung zur Lönssuche und IMP 2025 der Landesgruppe Osnabrück zum Jubiläum 50 Jahre LG OS

Ein besonderes Ereignis steht bevor: Wir als Landesgruppe Osnabrück richten in diesem Jahr die Lönssuche und IMP 2025 aus – und feiert das 50-jährige Bestehen!

Vom 9. bis 11. Oktober 2025 laden wir alle Mitglieder unserer Landesgruppe zur Deckrüden Vorstellung und zum abschließenden Festabend in das See- und Sporthotel Ankum herzlich ein. Im Mittelpunkt stehen leistungsstarke Hunde, züchterisch wertvolle Prüfungen und der fachliche Austausch unter Gleichgesinnten.

Höhepunkte des Wochenendes:

Internationale Zuchtschau aller teilnehmenden Kleinen Münsterländer am Donnerstag von 13.00-17.00 Uhr auf dem Schützenplatz Am Brunnig, 49577 Ankum

Eine Anmeldung ist nicht erforderlich! Frei für alle Interessierten!

Lönssuche & IMP 2025

Eine Teilnahme als Zuschauer an den Feldarbeiten am Freitag und Samstag ist möglich.

Deckrüden Vorstellung am Samstag von 13.00–17.00 Uhr auf dem Schützenplatz Am Brunnig in 49577 Ankum. Eine Anmeldung ist nicht erforderlich! Frei für alle Interessierten

Feierlicher Festabend zum 50-jährigen Bestehen der Landesgruppe am Samstag ab 19.00 Uhr im See- und Sporthotel, Westerholter Str., 49577 Ankum.

Eine Anmeldung bis zum 10. September ist erforderlich. Bitte als Mail an: p.a.wessling@gmx.de

Neben spannenden Prüfungen erwartet euch ein geselliges Beisammensein in jagdlich-familiärer Atmosphäre. Der Festabend bildet den feierlichen Rahmen unseres Jubiläums. Wir freuen uns auf euch und möchten mit euch auf fünf Jahrzehnte erfolgreiche Zucht der Landesgruppe anstoßen.

Peter Wessling, 1. Vorsitzender

LG SCHWABEN

Eindrücke unseres Familientages mit Zuchtschau

Was für ein gelungener Familientag! 🐾☀️

Bei bestem Wetter durften wir auf unserem diesjährigen Familientag mit Zuchtschau viele tolle kleine Münsterländer vorstellen und bewerten – die Qualität unserer Hunde hat uns einmal mehr begeistert! 🐶🌟

Besonders gefreut hat uns der Besuch zahlreicher Welpenerwerber, die in kleinen Gruppen erste Arbeiten am Wasser, im Feld und im Wald zeigen konnten. Es war schön zu sehen, mit wie viel Freude und Engagement ihr dabei seid – das lässt uns zuversichtlich in die Zukunft schauen. 🌿💧🌿

Ein großes Dankeschön geht an unsere Hundeführer, Familienmitglieder und Helfer, die die-

sen Tag so besonders gemacht haben. Die Organisation lief reibungslos, das Miteinander war herzlich – genau so wünschen wir uns das.



Auch unsere Tombola mit Losverkauf fand großen Anklang – ein herzliches Dankeschön an alle, die mitgemacht haben!

Wir bedanken uns ganz besonders bei unseren Sponsoren, die uns großartig unterstützt haben: Belcanto, Wolfsblut, Jagdwaffen, Dentler GmbH, Kreissparkasse Ravensburg und viele weitere. Ohne euch wäre dieser Tag so nicht möglich gewesen! 🙏

Wir freuen uns schon jetzt darauf, viele von euch bei der HZP und VGP wiederzusehen – auf ein erfolgreiches weiteres Jahr mit unseren kleinen Münsterländern! 🐾💚







LG NORDAMERIKA (KLM-GNA)

Ausbildungswochenende in Michigan

Am 26. und 27. Juli organisierte die LG-GNA unter der Leitung vom GNA-Präsidenten David Golfetto ein Ausbildungswochenende in der Nähe von Detroit, Michigan, für Hundeführer, die sich auf eine HZP oder VGP vorbereiten. Die meisten Hundeführer waren Erstlingsführer, so dass das Wochenende der Ausbildung der

nächsten Generation von KLM-Hundeführern diente. Die Hundeführer für die HZP konnten die Feldsuche und das Vorstehen, die Wildschleppe (sowohl mit Feder- als auch mit Haarwild) und alle Wasserfächer üben. Schweißfährten wurden für die Hundeführer der VGP gelegt, die sich auf die Waldfächer konzentrierten, insbesondere auf Fächer wie Verhalten auf



dem Stand, das eine Gruppe von Helfern erfordert.

Die Hundeführer kamen von so weit her wie Duluth, MN (1100 km) und Ost-Pennsylvania (845 km). Nach zwei langen Arbeitstagen war die Gruppe ziemlich erschöpft, aber in bester Laune über das, was sie gelernt hatten, was ihre KIM in Feld, Wasser und Wald gezeigt hatten, und über die Freude an der Zusammenarbeit als KIM-Familie.

KIM-GNA Fasanenjagd in Iowa am 25. und 26. Oktober 2025



- Diese Jagd wird auf öffentlichem Land mit wilden Fasane stattfinden.
- Nicht-toxische Schrotpatronen und Iowa Jagdlizenzen sind erforderlich.
- Iowa „Small Game“-Jagdlizenzen können online unter <https://gooutdoorsiowa.com/> erworben werden.

- Jagdliche Vorschriften: Jagdverordnungen und -gesetze | Department of Natural Resources
- Hotelreservierungen können durch Kontaktaufnahme mit dem folgenden Ansprechpartner vorgenommen werden:
KIM-GNA Kontakt: Andy McClure
Mail: mcclandy@gmail.com
Tel: +1 515-450-1997
Lake Okoboji Resort & Conference Center
1405 U S Highway 71, Okoboji, IA 51355
Tel: 1+ (712) 332-2161 or
Mail: reservations@arrowwoodokoboji.com
- Eine begrenzte Anzahl von Zimmern wurde reserviert. Die Zimmer haben hundefreundliche, ebenerdige Schiebetüren zum Parkplatz und zur Grasfläche.
- Die Reservierung ist unter „Kleine Münsterländer“ aufgeführt. Gruppen-Konto: 356421. Die Zimmerpreise liegen bei \$115/Nacht (inkl. MwSt.) für zwei Queensize-Betten + einmalig eine Gebühr von \$25 für Hunde.



Deerhunter®

Kleine-Münsterländer
Möchten Sie eine Jacke oder Weste tragen?
Hier haben Sie beides in Einem
durch einen Reißverschluss.



€ 99,90

+ 7€ Versand
Damen Gr. 36-48,
(tailliert)
Herren Gr. S-5XL

Farbe: olive
bestickt m. KLM-Logo

Tel. 04321 46068

www.jagdhundshop.info
info@rowedderjagdgebrauchshunde.de

MITGLIEDERVERSAMMLUNGEN

LG SAAR-RHEIN-PFALZ

Protokoll der Mitgliederversammlung vom 08.03.2024 in der Hauptstr. 25, 67294 Ilbesheim, Hof Knobloch

TOP 1. Eröffnung und Begrüßung durch den 1. Vorsitzenden, Ernst Zeimet, gegen 10.15 Uhr.

Feststellung der Beschlussfähigkeit sowie der form- und fristgerechten Einladung. Es wurden keine Änderungen/ Ergänzungen der Tagesordnung beantragt.

Es folgte ein kurzes Gedenken der verstorbenen Mitglieder.

TOP 2. Das Protokoll der MV 2024, veröffentlicht im KIM-Heft 6/2024, wurde durch die Versammlung einstimmig genehmigt.

TOP 3. Bericht des Vorsitzenden.

Prüfungen im Jahr 2024:

KIM-I: Der Vorsitzende ging auf die IMP 2024 in Wenig/Österreich ein. Er lobte die gute Organisation der Prüfung sowie der Zuchtschau. Ernst Zeimet und Liane Wild nahmen als Richter teil.

Löns-Suche: Sie fand in 2024 in den USA statt. Aus unserer Landesgruppe nahm Ramona Schreck mit Gwenny vom Pfarrwald teil, die mit 193 Punkten einen hervorragenden 3. Platz belegen konnte. Bei dieser Prüfung konnte Flugwild bei der Suche vor den Hunden erlegt werden. Markus Schreck hat seine Frau auf der Reise begleitet.

Als Richter war Liane Wild vor Ort.

In unserer LG fanden 5 VJPen statt, 2 in Ilbesheim, 2 in Palzem und eine in Gau-Algesheim.

Von 49 gemeldeten Hunden erschienen 41. Lediglich einer davon konnte die Prüfung nicht bestehen.

Zu 3 HZPen in Palzem erschienen 20 Hunde von 21 gemeldeten Hunden. 19 wurden durchgepüft, lediglich 9 hatten Erfolg.

Es war eine VGP ausgeschrieben, zu der 2 Hunde gemeldet waren. Ein Führer hat am Morgen der Prüfung abgesehen, der zweite Hund konnte leider nicht bestehen.

Zur VSWP in Kastellaun konnte von 2 teilnehmenden Gespannen eines bestehen.

TOP 4. Bericht der Zuchtwartin

Das Zuchtgeschehen 2024 wurde von Zuchtwartin Liane Wild reflektiert. Sie gab einen Überblick der im abgelaufenen Jahr gefallenen Würfe, die Anzahl der Welpen sowie die Farb- und Geschlechterverteilung.

Ebenso ging sie noch auf die Zuchtschau am 14. Juli 2024 in Erftweiler-Ehlingen bei Blieskastel ein.

TOP 5. Bericht der Schatzmeisterin

Petra Etges gab einen Überblick über die Einnahmen und Ausgaben des vergangenen Jahres. Alle Beiträge konnten verbucht werden.

TOP 6. Bericht der Kassenprüfer

Ralf Breitenbach und Markus Schreck haben die Kasse geprüft und keine Unstimmigkeiten festgestellt. Alle Einnahmen und Ausgaben waren nachvollziehbar belegt und dokumentiert. Es wurde eine vorbildliche Kassenprüfung bescheinigt.

TOP 7. Aussprache zu den Berichten

Es folgte eine kurze Aussprache zu den Berichten.

TOP 8. Entlastung des Vorstandes

Die von den Kassenprüfern beantragte die Entlastung des Vorstandes, erfolgte einstimmig bei Enthaltung der Betroffenen.

TOP 9. Wahlen

a) Als Delegierte für die Hauptversammlung des Bundesverbandes wurden Liane Wild, Kevin Seiwert und Theo Kreuzer, Petra Etges und Markus Schreck einstimmig gewählt.

b) Der als zweiter Kassenprüfer ausscheidende Ralf Breitenbach wurde einstimmig zum ersten Kassenprüfer neu gewählt. Markus Schreck übernimmt das Amt des zweiten Kassenprüfers.

TOP 10. Haushaltsplan 2025

Der von Schatzmeisterin Petra Etges im Anhalt an die Posten des Jahres 2024 angelehnte Haushalt 2025 wurde von der Versammlung wie vorgeschlagen beschlossen.

TOP 11. Anträge an die Hauptversammlung

Anträge wurden nicht gestellt.

TOP 12. Anträge an die Mitgliederversammlung

Es gab keine Anträge.

TOP 13. Anträge an den JGHV

Es wurden keine Anträge gestellt.

TOP 14. Ehrungen

Es folgten die Ehrungen für langjährige Mitgliedschaften.

TOP 15. Prüfungen 2025

Die Bundes-HZP wird in diesem Jahr als „Löns-Suche“ von der LG Osnabrück ausgerichtet. Ebenso die IMP.

TOP 16. Verschiedenes

Folgende Prüfungen plant die LG:

VSWP am 16.08. in Kastellaun

HZP: am 20.09. im Raum Palzem; Wasserarbeit in Frankreich.

Zweite HZP bei Bedarf im Raum Heiligenwald

VGP am 27. und 28. September in Palzem

Die Zuchtschau ist für den 31.08. in Hornbach terminiert

Das Züchtertreffen soll am 22.06. in Auderath stattfinden.

Die Voliere im Revier von Hermann Leick wurde durch Hochwasser und einen umgestürzten Baum beschädigt. Für die Instandsetzung ist ein ehrenamtlicher Arbeitseinsatz erforderlich.

Für Essen und Getränke wird gesorgt, Kilometer werden von der LG erstattet.

Es gab keine weiteren Wortmeldungen.

Der Vorsitzende schloss die Sitzung gegen 12.15 Uhr.

LG ANHALT-SACHSEN-THÜRINGEN**A-Wurf von der Sachseneiche**

Mutter: Cleopatra vom Ulmenstein, 19-0677

Vater: Merlin von der Brembecke, 17-0699

Wurftermin: Ende August

Züchter: Beate Mitmeier, Gallschütz 4,
01683 Nossen, Tel. 017687587084

**LG HAMBURG-SÜDHOLSTEIN-
MECKLENBURG-VORPOMMERN****L-Wurf**

Mutter: Erle von der Reuterstadt, 20-0904

Vater: Cliff von der Reuterstadt, 16-0705

Wurftermin: Oktober 2025

Züchter: Jens Christofzik, Klockow 29a,
17153 Reuterstadt Stavenhagen,
Tel.: 0173/6343139, j.christofzik@gmx.de

LG NORDBAYERN**Wurf von Maierhofen**

Mutter: 22-1224

Vater: 20-0155

Wurftermin: Anfang Oktober

Züchter: Markus Eckl, Lippenweg 4,
93351 Maierhofen, Tel. 0151/54284426,
klm-von-maierhofer.de

LG SÜDBAYERN**A-Wurf von der Wenzenbacher Aue**

Mutter: Branca von Bayern, 19-0902

Vater: Benno vom Jenbachtal, 18-0530

Wurftermin: Oktober 2025

Züchter: Simon Heinz, Zum Ziegenhof 5,
93173 Wenzenbach,
Mobil: +49 151 41619218,
simon.heinz@wibizu.de



Elios vom Rieskrater 25-0450

Foto: Nicole Gräf

MITGLIEDERBEWEGUNGEN

LG ANHALT-SACHSEN-THÜRINGEN

Zugang:

Ueberschaar Steffen, Zur Salzstr. 4, 01612 Goltzscha

LG BADEN

Zugänge:

Breisinger Andreas, Riesenweg 14, 79110 Freiburg
Erhardt Lukas, Montafonerstr. 8, 79423 Heitersheim
Schuler Melina, Hornberg 7, 79274 St. Märgen

LG BERLIN-BRANDENBURG

Zugang:

Schrenski Marian, Alte Joachimsthaler Str. 16 a, 16244
Schorfheide

LG HAMBURG-SÜDHOLSTEIN- MECKLENBURG-VORPOMMERN

Zugänge:

Backhaus Johann, Doktorhofweg 13, 23879 Möllen
Capar Mikail, Bahnhofstr. 26, 23611 Bad Schwartau
Hofmann Sibylla, Dorfstr. 142, 17153 Grammentin
Hortien-Blome Frederike, Marienstedter Str. 8, 23883 Hollenbek
Knecht Arthur, Am Gut 2, 18299 Laage
König Elsbeth, Dorfstr. 26, 24629 Kisdorf
Körber Christina, Alter Frachtweg 2 a, 21521 Dassendorf
Ladiges Dirk, Sandkulkoppel 35, 22399 Hamburg
von Rauchhaupt Constantion, Am Hollerbusch 9, 18292 Krakow
am See
Struve Stephan, Neu Wilhelmsthal 1, 23883 Seedorf

LG HANNOVER-BRAUNSCHWEIG

Todesfall:

Fuhrner Gerold, Walderseestr. 44, 30177 Hannover

LG HESSEN

Zugänge:

Köhler Luca Elias, Im Bienengarten 10, 56377 Nassau
Michel Sebastian, Wiesenstr. 2, 35510 Butzbach
Spiekermann Christoph, Michelsgrundweg 16, 97702
Münnerstadt
Stöveken Tim, Peter Fleischhauer Str. 3, 61118 Bad Vilbel

LG NORDBAYERN

Ausschlüsse:

Guerrisi Gianni, Thur Str. 5A, CH-8555 Müllheim
Hermansson Melinda, Främmostad Laggarebo 202, S-46598
Nossebro

Kreiner Ferdinand, Sandstr. 10, 91085 Weisendorf-Reuth
Westphal Martin, Schulweg 5, 97251 Simmershofen

Todesfälle:

Postler Hans, Leonhardstr. 15, 96149 Breitengüßbach
Nagengast Günther, Kellerstr. 4, 91350 Gremsdorf

Zugänge:

Rittmayer Ulrike, Bergstr. 10, 92533 Wernberg-Köblitz
Roth Maik, Erfurterstr. 16, 64560 Riedstadt
Schoopf Norbert, Junker-Bleymann-Str. 1, 91466 Gerhardshofen

LG OSNABRÜCK

Zugänge:

Bauer Gerald, Wegerichstr. 13, 48477 Hörstel
Dirksen Sina, Schweers Eck 2, 48465 Schüttorf
Feldmann Rainer, Osterbusch 7, 49777 Groß-Berßen
Prof. Dr. Fischer Stefan, Sünnekamp 13, 49492 Westerkappeln
Westermann Hendrik, Ostenwalder Str. 51, 48477 Hörstel

LG SCHLESWIG-HOLSTEIN

Todesfall:

Marxen Helmut, Seeklüfter Weg 3, 24989 Nordballig

Zugänge:

Berglund Björn, Högmaravägen 13, S-13836 Älta
Bosch Kai-G., Westersteig 28a, 25899 Niebüll
Carballo Leon, Lonsstr. 11, 59597 Erwitte
Hinrichsen Tjerk Peter, Süderende 2, 24989 Dollerup
Karlssohn Robert, Gärdeby Kronoborg 1, S-61495 Söderköping
Koll Tjade-Jannes, Allee 4, 23730 Altenkrempe
Krönmark Karin, Siggebohägen 5, S-18150 Lindingö
Morgan Robin, Caritasgatan 26, S-21618 Limhamn
Rendtorff Astrid, Lehmborg 3, 24811 Brekendorf
Sievertsen Marvin, Poststr. 8d, 24589 Nortorf
Sjöstrand Fredrik, Stora gatan 19a, S-19335 Sigtuna
Ulltin Lisa, Elda Sofias Gata 14, S-13450 Gustavsberg
Wiktorsson David, Flathult 3, S-57591 Eksjö
Zöllner Claudia, Skovklinten 27, DK-4220 Korsør

LG SCHWABEN

Todesfall:

Oberholz Ulrich, Kirchgasse 21, 87527 Ofterschwang

Zugänge:

Müller Hubertus, Alpspitzweg 1, 87466 Oy-Mittelberg
Sanktjohanser Stefan, Raiffeisenring 16, 86504 Merching
Strobel Lukas, Kreutweg 1, 73467 Dirgenheim
Utz Thomas, Erwin-Henning-Weg 8, 88299 Leutkirch
Wieck Michael, Keltenring 10, 88213 Ravensburg

LG WATKANT

Zugänge:

Freimuth Katja, Sperberweg 9, 26603 Aurich/Sandhorst
Quappen Wilhelm, Kampstr. 17, 49757 Werlte/Ostenwalde
Schneider Sebastian, Am Sülster 13, 26655 Westerstede

LG WESTFALEN-LIPPE

Todesfall:

Schulze-Schleithoff Margret, Langenhorst 22, 48727 Billerbeck

Zugänge:

Behrens Tanja, Hartwigstr. 10, 28209 Bremen
Feldkamp Torsten, In der lange 111, 48282 Emsdetten
Flüchter Sebastian, Breedeweg 42, 33397 Rietberg
Harden Winfried, Greveler Str. 23, 44329 Dortmund
Holtkamp Felix, Callenbeck 3, 48619 Heek-Nienborg
Kenter Johannes, Eiche 5, 57439 Attendorn
Keune Christian, Sternstr. 8, 58675 Hemer
Lumme Niklas, Zum Rochus 4, 57392 Schmallenberg
Noltensmeier Frank, Kurstr. 15, 32689 Kalletal
Ortmann Michael, Im Heidsiek 85, 32052 Herford
Weuler Heribert, Heven 27, 48624 Schöppingen
Wittkoepper Hermann, Markerstr. 216, 33397 Rietberg

LG WÜRTTEMBERG-HOHENLOHE

Todesfall:

Fischer Axel, Breitwiesenstr. 5, 72147 Nehren

Zugänge:

Pregizer Edgar, Achalmsteige 29, 72768 Reutlingen
Woschko Manuel, Bachstr. 10, 74189 Weinsberg

LG NORDAMERIKA (KLM-GNA)

Zugang:

Tegeder Nina, Einhauser Weg 5a, 49757 Werlte

VERBANDSADRESSEN DER LANDESGRUPPEN

LG ANHALT-SACHSEN-THÜRINGEN

- 1. Vorsitzender** Matthias Seifert, Siedlerweg 3a, 01737 Fördergersdorf, Tel. 0172/7512711, m.seifert-klm-ast@gmx.de
2. Vorsitzender Ilka Burkhardt, Königsbrücker Landstr. 99, 01109 Dresden, Tel. 0171/6980820, ilka.burkhardt@gmx.de
Schatzmeister Sven Kneisel, Seitenweg 6, 04571 Röttha OT Oelzschau, Tel. 0343/4750780, kneisel-klm-ast@t-online.de
Schriftführer Matthias Leucht, Am Burgwall 12, 06846 Dessau-Roßlau, Tel. 0340/53201394, mleucht@web.de
Zuchtwart Dr. Angela Bürger, Lohweg 7, 06682 Teuchern OT Gröbitz, Tel. 0344/4520478, info@klm-vom-indian-summer.de
stellv. Zuchtwart Jenny Seifert, Siedlerweg 3a, 01737 Fördergersdorf, Jenny.seifert@gmx.net
Homepage www.klm-ast.de
Bankverbindung Leipziger Volksbank, IBAN: DE59 8609 5604 0307 2991 00, BIC: GENODEF1LVB

LG BADEN

- 1. Vorsitzender** Wolfgang Eckert, Lettenbündte 8, 79739 Schwörstadt, Tel. 0173 3230750, wolfgang.eckert@klm-baden.de
2. Vorsitzender Wolf Riedl, Ob der Schwelle 29, 79868 Feldberg, Tel. 07655/9349811, ra.riedl@t-online.de
Schatzmeister Ilona Eckert, Lettenbündte 8, 79739 Schwörstadt, Tel. 07762/3434, ilona.eckert@klm-baden.de
Schriftführer Christine Schmidle, H.C.Starck-Str. 4, 79730 Murg, Tel. 07763/3209, christine.schmidle@klm-baden.de
Zuchtwart Frank Hartwig, Schloss-Urach-Str. 22, 79853 Lenzkirch, Tel. 07653/962446, hartwig.frank@klm-baden.de
stellv. Zuchtwart Madeleine Eckert, Lettenbündte 8, 79739 Schwörstadt, Tel. 0152/22158006, madeleine.eckert94@gmail.com
Homepage www.KLM-baden.de
Bankverbindung Sparkasse Hochrhein, IBAN: DE61 6845 2290 0077 0810 99, BIC: SKHRDE6WXXX

LG BERLIN-BRANDENBURG

- 1. Vorsitzender** Michael Schmiedel, Schwarze Bahn 1, 16244 Schorfheide/OT Eichhorst, Tel. 03335/797901, m.schmiedel@klm-bb.de
2. Vorsitzender Anett Boehnke, Walterhof 50 f, 16559 Liebenwalde, Tel. 0160/2374717, a.boehnke@klm-bb.de
Schatzmeister Jessica Stoike, Teichstraße 11, 39517 Burgstall, Tel. 0172/9172511, j.stoike@klm-bb.de
Schriftführer Monika Höpfner, Parkweg 25, 19395 Plau am See, Tel. 038735/999958, m.hoepfner@klm-bb.de
Zuchtwart Lothar Höpfner, Parkweg 25, 19395 Plau am See, Tel. 038735/999958, l.hoepfner@klm-bb.de
stellv. Zuchtwart Michael Schmiedel, Schwarze Bahn 1, 16244 Schorfheide/OT Eichhorst, Tel. 03335/797901, m.schmiedel@klm-bb.de
Homepage www.KLM-bb.de
Bankverbindung Berliner Volksbank, IBAN: DE93 1009 0000 3369 2210 00, BIC: BEVODEBB

LG HAMBURG-SÜDHOLSTEIN-MECKLENBURG-VORPOMMERN

- 1. Vorsitzender** Thomas Harm, Meiereistr. 3, 23816 Leezen, Tel. 04552 9820, klm@leezenerau.de
2. Vorsitzender Dr. Jörg Müller-Scheeßel, Gutshof 4, 17209 Bütow, Tel. 0175 5626004, joergms@googlemail.com
Schatzmeister Regina Harm, Meiereistr. 3, 23816 Leezen, Tel. 04552 9820, Fax 04552 9947448, klm@leezenerau.de
Schriftführer Andreas Hinsching, Stormstr. 22, 22889 Tangstedt, Tel. 0162 9408107, ahinsching@t-online.de
Zuchtwart Dr. Rosa Würdehoff, Waldvogteiweg 11, 22459 Hamburg, Tel. 0163 2544250, woerdehoffrosa@googlemail.com
stellv. Zuchtwart Jens Christofzik, Klockow 29a, 17153 Stavenhagen, Tel. 0173 6343139, j.christofzik@gmx.de
Homepage www.KLM-hh-mv.de
Bankverbindung Sparkasse Holstein, IBAN: DE89 2135 2240 0134 9455 34, BIC: NOLADE21HOL

LG HANNOVER-BRAUNSCHWEIG

- 1. Vorsitzender** Helmut Hesse, Am Kleve 1, 37586 Dassel-Markoldendorf, Tel. 0171/7523972, hesse@klm-hb.de
2. Vorsitzender Ulrich Kaatz, Ostingersleber Weg 36, 39343 Ingersleben, OT Alleringersleben, Tel. 0173/9194269, kaatz@klm-hb.de
Schriftführer Michaela Pieper-Schmickaly, Im Winkel 51, 38375 Rábke, pieper-schmickaly@klm-hb.de
Schatzmeister Pascal Pieper, Im Winkel 51 38375 Rábke, pieper@klm-hb.de
Zuchtwart Dr. Christian Reimer, Zum Duvenwinkel 6, 31535 Neustadt am Rübenberge, Tel. 0152/26261845, reimer@klm-hb.de
stellv. Zuchtwart Dr. Wilhelm Hippe, Am Weinberg 1, 37115 Duderstadt, Tel. 0170/3144552, hippe@klm-hb.de
Homepage www.KLM-hb.de
Bankverbindung Sparkasse Hildesheim, IBAN: DE11 2595 0130 0035 0982 94, BIC: NOLADE21HIK

LG HESSEN

- 1. Vorsitzender** Ralf Küch, Am Hofborn 4, 35083 Wetter-Oberrospe, Tel. 06423/5444570, Fax 06423/542046, Ralf.Kuech@klm-hessen.de
2. Vorsitzender Nadine Ströbele, Im Wiesengrund 10, 65606 Villmar-Seelbach, Tel. 06474/274915, nstroebele@web.de
Schatzmeister Klaus-Dieter Schmandt, Neuhofer Weg 9, 35415 Pohlheim, Tel. 06403/67912, Fax 06403/969938, didi.schmandt@t-online.de
Schriftführer Janina Schulz, Krodorfer Straße 35, 35444 Biebertal, Tel. 0173/8998371, schriftfuehrung@klm-hessen.de
Zuchtwart Roman Lack, Buchenweg 2, 61191 Rosbach v.d.H., Tel. 0171/2753507, zuchtwart@klm-hessen.de
stellv. Zuchtwart Dr. Marissa Rother, An der Lohmühle 2, 35274 Kirchhain, Tel. 06425/6058 o. 0172/2612193, zuchtwart@klm-hessen.de
Homepage www.KLM-hessen.de
Bankverbindung Sparkasse Gießen, IBAN: DE97 5135 0025 0242 0290 00, BIC: HELADEF1GIE

VERBANDSADRESSEN DER LANDESGRUPPEN

LG NORDBAYERN

- 1. Vorsitzender** Roland Krebs, Rappoldshofen 23, 91466 Gerhardshofen, Tel. 09163/1087, roland.krebs@klm-nordbayern.de
2. Vorsitzender Dieter Segets, Altendettelsauer Str. 3, 91580 Petersaurach, Tel. 09872/7439, dieter.segets@t-online.de
Schatzmeister Hannes Messingschlager, Mustleitenstr. 36, 90571 Schwaig, Tel. 0911/5009817, schatzmeister@klm-nordbayern.de
Schriftführer Annette Krölls-Brander, Am Brunnsteig 10, 96231 Bad Staffelstein, Tel. 09573/950768, schriftfuehrung@klm-nordbayern.de
Zuchtwart Dieter Röhr, Lena-Christ-Str. 9, 93133 Burglengenfeld, Tel. 0171/8166194, zuchtwart@klm-nordbayern.de
Stellv. Zuchtwart: Peter Göhringer, Hutweg 18, 91616 Neusitz, Tel. 0173/9538518, peter.goehringer@t-online.de
Homepage www.KLM-nordbayern.de
Bankverbindung Sparkasse Nürnberg, IBAN: DE57 7605 0101 0190 4822 73, BIC: SSKNDE77XXX

LG OSNABRÜCK

- 1. Vorsitzender** Peter Wessling, Woltruper Dorfstr. 1, 49593 Bersenbrück, Tel. 05439/2921, p.a.wessling@gmx.de
2. Vorsitzender Heiko Jürgens, Zuckerpool 2, 48480 Schapen, Tel. 0171/3548174, heiko-juergens@t-online.de
Schatzmeister Jürgen Woestmeyer, Imkerweg 30, 48369 Saerbeck, Tel. 0251/4846511, woestmeyer@wo-stb.de
Schriftführer Katharina Rechten, Schaler Str. 11, 48932 Freren, Tel. 05902/8419123, 0171-4888061, Katharina_Rechten@web.de
Zuchtwart Wencke Seifert, Westerlohnmühlen 1, 49740 Haselünne, Tel. 0152/53551586, wenckeseifert@web.de
stellv. Zuchtwart Marie-Sophie Rumpke, Schützenstr. 2, 49838 Lengerich, Tel. 05904/668, 0160/6018688
Homepage www.KLM-os.de
Bankverbindung VR-Bank Kreis Steinfurt eG, IBAN: DE26 4036 1906 0444 4792 00, BIC: GENODEM11BB

LG RHEINLAND

- 1. Vorsitzender** Ralf Essing, Timsmanweg 33, 46395 Bocholt, Tel. 02871/8607, ralf-essing@gmx.de
2. Vorsitzender Christoph Nellen, Ulmenstraße 45a, 41363 Jüchen, Tel. 0176/21047959, nsalmo13@aol.com
Schriftführer Paul Heiner Austrup, Olfener Str. 42, 59348 Lüdinghausen, Tel. 0174/9206377, paul-heiner.austrup@web.de
Kassenwart Andrea Knorrek, Winkelhauser Str. 211, 47228 Duisburg, Tel. 0157/30904158
Zuchtwart Inge Fitscher, Paul-Reusch-Str. 74, 46045 Oberhausen, Tel. 0208/853963, Fax 0208/8237013, inge.fitscher@outlook.de
stell. Zuchtwart Berning Dietrich, Provinzialstr. 24, 46499 Hamminkeln, Tel. 02873/261, dietrich_berning@t-online.de
Webmaster Diana Fitscher, Paul-Reusch-Str. 74, 46056 Oberhausen, Tel. 0208/8237070, dianafitscher@fitscherguss.de
Homepage www.kleine-münsterländer-rheinland.de
Bankverbindung Volksbank Bocholt eG, IBAN: DE87 4286 0003 0277 8668 00, BIC: GENODEM1BOH

LG SAAR-RHEIN-PFALZ

- 1. Vorsitzender** Ernst Zeimet, Forsthausstr. 8, 56288 Kastellaun, Tel. 06762/8225, Fax 06762/950302, ernst.zeimet@klm-saar-rhein-pfalz.de
2. Vorsitzender Theo Kreutzer, Schwambachstraße 3, 66578 Heiligenwald, Tel. 06821/690399, theo-kreutzer@web.de
Schatzmeister Petra Etges, Jahnstraße 18, 56753 Welling, Tel. 0172/6541247, Schatzmeister-klm-saa@gmx.de
Schriftführer Paul-Michael Kruff, Mühlenstraße 1, 56828 Alfien, Tel. 02678/910134, 01573/5220563, paul-michael.kruff@arcor.de
Zuchtwart Liane Wild, Nahbollenbacher Str. 118, 55743 Idar-Oberstein, Tel. 06784/9411, info@eloxal-wild.de
stell. Zuchtwart Petra Etges, Jahnstraße 18, 56753 Welling, Tel. 0172/6541247, Schatzmeister-klm-saa@gmx.de
Homepage Paul Dingels, Meisburger Str. 9, 54533 Oberkail, Tel. 06567/1264, 0151/19489014, dingels.paul@gmail.com
Bankverbindung Volksbank Speyer-Neustadt-Hockenheim, IBAN: DE25 5479 0000 0000 4263 50, BIC: GENODE61SPE

LG SCHLESWIG-HOLSTEIN

- 1. Vorsitzender** Böttcher Thomas, Börmer Weg 9, 24861 Bergenhusen, Tel. 04885/901388, thomas@boettcher-sh.com
2. Vorsitzender Ley Anton, Willy-Busch-Str. 1, 24161 Altenholz, Tel. 0171/3534354, antonley@gmx.de
Schriftführer Jensen Angela, Nördring 9, 24890 Stolk, Tel. 04623/185346, jensenklm@gmx.de
Schatzmeister Hoffmann Christopher, Langacker 6, 24887 Silberstedt, Tel. 0162/2340951, c.hoffmann@baudienst-hoffmann.de
Zuchtwart Jöhnk Annette, Dorfstraße 9, 24214 Neuwittenbek, Tel. 04346/8703, an-jo@gmx.de
Stellv. Zuchtwart Mahmens Britta, Breite Straße 7, 25879 Stapel, Tel. 0160/8934204, mahmens-t@t-online.de
Homepage www.KLM-sh.de
Bankverbindung VR Bank Schleswig-Mittelholstein eG, IBAN: DE39 2169 0020 0008 3344 55, BIC: GENODEF1SLW

LG SCHWABEN

- 1. Vorsitzender** Matthias Lutz, Bahnhofstr. 10, 89278 Nersingen, Tel. 0171/6911511, lutz@klm-schwaben.de
2. Vorsitzender Jürgen Lang, Wendelsteinstr. 4, 86316 Friedberg/Wulfertshausen, Tel. 0173/8986419, lang@klm-schwaben.de
Schatzmeister Wilhelm Seitz, Weidengasse 1, 88074 Meckenbeuren, Tel. 07542/2599, wilhelm.seitz@klm-schwaben.de
Schriftführerin Jana Schmidt, Alois-Herb-Str. 3, 89364 Rettenbach, Tel. 0176/84715462, jana.schmidt1207@gmail.com

VERBANDSADRESSEN DER LANDESGRUPPEN

Zuchtwart und

Welpenvermittlung Dietmar Limmer, Oberer Weg 10, 86316 Friedberg, Tel. 0151/11278067, dietmar.limmer@klm-schwaben.de

stellv. Zuchtwart Maucher Eugen, Hagenaufurterstr. 17, 88456 Winterstettendorf, Tel. 07355/8320, maucher@klm-schwaben.de

Homepage www.klm-schwaben.de

Bankverbindung Volksbank Göppingen, IBAN: DE94 6106 0500 0227 2980 04, BIC: GEN ODES 1VGP

LG SÜDBAYERN

1. Vorsitzender Peter Köppl, Semptstraße 7a, 85296 Rohrbach, Tel. 08442/953674, p.koepl@t-online.de

2. Vorsitzender Georg Haunerding, Gasteig 2, 83370 Seon-Roitham, Tel. 08667/297034, georghaunerding@gmx.de

Schatzmeister Helmut Haunerding, Gasteig 2, 83370 Seon-Roitham, Tel. 08667/1371, schatzmeister@klm-suedbayern.de

Schriftführer Franziska von Arnim, Sternwartstr. 1, 81679 München, Tel. 0176/20781826, geschaeftsstelle@klm-suedbayern.de

Zuchtwart Klaus Marx, Birkenweg 1, 85461 Grünbach, Tel. 08122 189812, zuchtwart@klm-suedbayern.de

stellv. Zuchtwart Ludwig Zehetmair, Kufsteiner Str. 28, 83075 Bad Feilnbach, Tel. 0176 20827226,

ludwig.zehetmair@klm-suedbayern.de

Homepage www.KLM-suedbayern.de

Bankverbindung Sparkasse Landshut, IBAN: DE91 7435 0000 0004 5763 99, BIC: BYLADEM1LAH

LG WATKANT

1. Vorsitzender Tobias Folkens, Hauptstr. 249, 26683 Scharrel, Tel. 0151/62392305, tobias.folkens@egger.com

Matthias Jansen, 1. Südweike 230, 26817 Rhaderfehn, Tel. 0171/6490169, jansenmitenems@gmx.de

Schatzmeister Mathias Meinen, Dorfstr. 8, 26629 Großefehn, Tel. 0152/51082529, mathias.meinen@googlemail.com

Schriftführer Tido Bent, Müller-Post-Ring 12, 26427 Esens, Tel. 04971/927692, tido.bent@ewetel.net

stellv. Schriftführer Uwe Schoon, Raiffeisenstr. 19A, 26487 Blomberg, Tel. 0160/97074663, uweschoon@gmx.de

Zuchtwart Astrid Sulzer, Zum Bind 191, 26725 Emden, Tel. 0152/27197234, Fax 04921/589787, zuchtwart.klm@gmail.com

stellv. Zuchtwart Nicole Schlüter, Hohe Fehn 12, 49770 Dohren, Tel. 0175/3808122, kuhdoc@gmx.de

Webmaster Eva-Maria Folkens, Hauptstr. 249, 26683 Scharrel, Tel. 0152/28502103, klmwatkant.webmaster@gmail.com

Homepage www.KLM-watkant.de

Bankverbindung Sparkasse Aurich-Norden, IBAN: DE07 2835 0000 0152 0075 71, BIC: BRLADE21ANO

LG WESTFALEN-LIPPE

1. Vorsitzender Dr. Jonas Maassmann, Bauerschaft 34, 48249 Dülmen, Tel. 0176/23601221, Zwinger@klm-vom-kannebrook.de

2. Vorsitzender Carlo Cramer, Adelgonda-Wolbring-Weg 38, 48653 Coesfeld

Schatzmeister Dorothee Maassmann, Bauerschaft 34, 48249 Dülmen, Tel. 0176/34138909, d.maassmann@gmail.com

Schriftführer Dr. Alexander Grote, Hartmoll 13, 58769 Nachrodt-Wiblingwerde, Tel. 0177/7378032, g.grote@hec-10.net

Zuchtwart Josef Westermann, Goffineweg 4, 33442 Herzebrock, Tel. 05245 5953, josef_westermann@web.de

Homepage www.KLM-westfalen-lippe.de

Bankverbindung Sparkasse Münsterland Ost, IBAN: DE42 4005 0150 0149 0186 57, BIC: WELADED1MST

LG WÜRTTEMBERG-HOENLOHE

1. Vorsitzender Christian Reents, Itzinger Weg 6, 74382 Neckarwestheim, Tel. 0172/6263141, christian.reents@web.de

2. Vorsitzender Alfred Holz, Birkenstraße 20, 74238 Gommersdorf, Tel. 06294/45160, Fax 062954/45157, Holz.Alfred@gmx.de

Schatzmeister Bernd Beck, Seehausstr. 23, 75449 Wurmberg, Tel. 07044/48197, ber.beck@t-online.de

Schriftführer Monika Wolf, Am Killberg 16, 72218 Wildberg, Tel. 07054/928887, mg.wolf@yahoo.de

Zuchtwart Manfred Stütz, Brechdarrenweg 9, 97980 Bad Mergentheim, Tel. 07931/44083, nawratil-stuetz@web.de

Homepage www.KLM-wueho.de

Bankverbindung Stuttgarter Volksbank eG, IBAN: DE88 6009 0100 0045 1160 16, BIC: VOBADESS

LG NORDAMERIKA (KLM-GNA)

Präsident David Golfetto, 28120 Grand Duke Drive, Farmington Hills, MI 48334, Tel. +1 (734) 751-4642, dgolfetto@outlook.com

Vizepräsident Andrew McClure, 208 S Walnut Avenue, Ames, IA 50010, Tel. +1 (515) 450-1997, mcclandy@gmail.com

Schatzmeister Zach Stine, 3344 Azalea Ct, Westfield, IN 46074, Tel. +1 (260) 494-4832, stine.9224@gmail.com

Schriftführer Hilda Sexauer, 15 Bakes Lane, Pinedale, WY 82941, Tel. +1 (307) 231-3042, ketagila@gmail.com

Zuchtwart Ross Siemers, 100 Canyon Ridge Drive, Negaunee, MI 49866, Tel. +1 (763) 257-5346,

rfsiemers281@comcast.net

Auslandsvertreter Ken Bremer, 6805 Fox Run, Crystal Lake, IL 60012, Tel.: +1 (312) 375-2796, kwbremer@gmail.com

Direktor für Mitgliedschaft Gretchen Zwerlein, 4469 Walters Hatchery Road, Spring Grove, PA 17362, Tel. +1 (443) 756-4362,

gzwerlein@gmail.com

Homepage www.klm-gna.org

VERBANDSADRESSEN

VORSTAND UND AUSSERORDENTLICHER VORSTAND

Präsidentin

Martina Maubach, Paulstraße 75, 52353 Düren
Tel. +49 171 4995200
e-mail: praesident@kleine-muensterlaender.org

Geschäftsführer

Ernst Zeimet, Forsthausstraße 8, 56288 Kastellaun
Tel. 06762/8225
e-mail: geschaeftsfuehrer@kleine-muensterlaender.org

Zuchtbuchführerin

Jacqueline Mette, Dresdner Str. 19, 01774 Klingenberg
Tel. 035058/429741, Fax 035058/429742
e-mail: mette@kleine-muensterlaender.org
Konto der Zuchtbuchstelle:
IBAN: DE65 3826 0082 6613 1510 26, BIC: GENODE1EV

Pressewartin

Stefanie Sengelmann, Dornweg 2, 23881 Borstorf
Tel. 04543/2719982
e-mail: pressewart@kleine-muensterlaender.org

Vorsitzender der Zuchtkommission

Dr. Herwig Mäurer, Dorfstr. 8, 39606 Iden OT Rohrbeck,
Tel. 039390/82010
e-mail: zuchtkommission@kleine-muensterlaender.org

Ehrenpräsident

Dietrich Berning, Provinzialstr. 24, 46499 Hamminkeln
Tel. 0049/(0)2873/261, dietrich_berning@t-online.de

Vizepräsident

Nils Reineke, Quelkhorner Landstr. 103, 28870 Ottersberg
Tel.: 04293/2669612
e-mail: vizepraesident@kleine-muensterlaender.org

Verbandsschatzmeisterin

Diana Fitscher, Paul-Reusch-Str. 74, 46045 Oberhausen
Tel. 0208/8237070
e-mail: verbandsschatzmeister@kleine-muensterlaender.org
IBAN: DE87 3826 0082 6613 1510 18, BIC: GENODE1EV

Verbandszuchtwart / AK2 Qualitätssicherung Zucht

Inge Fitscher, Paul-Reusch-Str. 74, 46045 Oberhausen
Tel. 0208/853963
e-mail: verbandszuchtwart@kleine-muensterlaender.org

Vorsitzende des Ehrenrates

Juliana Wasserhess, Im Hofgarten 1, 53639 Königswinter
Tel. 02244 901141
e-mail: ehrenrat-vorsitz@kleine-muensterlaender.org

Kontaktperson zu ausländischen Landesgruppen

Ken Bremer, 6805 Fox Run, Crystal Lake, IL 60012
Tel. +1 (312) 375-2796
e-mail: auslandsgruppen@kleine-muensterlaender.org



ARBEITSKREISE UND OBLEUTE

AK1 Organisationsentwicklung

Ralf Küch, Am Hofborn 4, 35083 Wetter-Oberrospe,
Tel. 06423/5444570,
e-mail: ak1@kleine-muensterlaender.org

AK3 Öffentlichkeitsarbeit

Pete A. Eising, Talangerstraße 19b, 82152 Krailling
e-mail: ak3@kleine-muensterlaender.org

AK4 Ausbildungs- und Prüfungswesen

Christian Reents, Itzinger Weg 6, 74382 Neckarwestheim
Tel. 01726263141
e-mail: ak4@kleine-muensterlaender.org

Koordinationsstelle Ektope Ureter

Maik Lammers, Zum Rott 5, 49586 Merzen
e-mail: klm-ureter@t-online.de

Geschäftsstelle

Marcus Warlich, Dolomitstraße 7, 37431 Bad Lauterberg
im Harz, Tel. 05524/922822, Mobil: 0175/3643539
e-mail: geschaeftsstelle@kleine-muensterlaender.org

Datenschutzbeauftragte

Laura Kunz, Langheck 7, 56457 Halbs
e-mail: datenschutzstelle@kleine-muensterlaender.org

Zuchtrichterobfrau

Susanne Neupert, Wischof 8, 24250 Lötting,
Tel. 04302-969879,
e-mail: zuchtrichterobfrau@kleine-muensterlaender.org

Versand KIM-Heft

Stefanie Sengelmann, Dornweg 2, 23881 Borstorf
Tel. 04543/2719982
pressewart@kleine-muensterlaender.org

Welpen-Vermittlungsstelle

Judith Lammers, Zum Rott 5, 49586 Merzen
Tel. 05466/937964
e-mail: welpen-und-hundevermittlung@
kleine-muensterlaender.org

Tierschutzbeauftragte

Meike Schulte Sienbeck, Tetekum 15, 59348 Lüdinghausen
Tel. 0151/26002117
e-mail: tierschutzbeauftragte@kleine-muensterlaender.org

VORSTAND

<i>Präsidentin:</i>	Martina Maubach, Paulstraße 75, 52353 Düren, Tel. +49 171 4995200, praesident@kleine-muensterlaender.org
<i>Vizepräsident</i>	Philipp Ita, Stift 1, A-3321 Ardagger, praesident@dermuensterlaender.at
<i>Vizepräsident</i>	Christian Nøhr Hansen, Engholmvej 13, DK-4000 Roskilde, Tel. +45 23 30 02 03, cnh@post.tele.dk
<i>Ehrenpräsident</i>	Dietrich Berning, Provinzialstr. 24, 46499 Hamminkeln, Tel. +49 2873 261, dietrich_berning@t-online.de
<i>Geschäftsführer:</i>	Ernst Zeimetz, Forsthausstr. 8, 56288 Kastellaun, Tel. 0171/6718995, ernst@zeimetz.de

MITGLIEDSVEREINE

<i>Belgien</i>	Vorsitzender: Philip Van der Biest, Gentsestraat 13, B-9520 ZONNEGEM, philip.van.der.biest@telenet.be
<i>Dänemark</i>	Vorsitzender: Christian Nøhr Hansen, Engholmvej 13, DK-4000 Roskilde, Tel. +45 23 30 02 03, CNH@cnhansen.dk
<i>Deutschland</i>	Präsident: Martina Maubach, Paulstraße 75, 52353 Düren, Tel. +49 171 4995200, e-mail: praesident@kleine-muensterlaender.org, www.kleine-muensterlaender.org
<i>Finnland</i>	Vorsitzender: Tiina Aikio, Pungelmantie 28, FIN-99550 Aska, Finland, Tel. +358408341763, tiinaj.aikio@gmail.com
<i>Frankreich</i>	Präsidentin: Magali Boulanger, 45 rue de L'Herauderie, Lieu-dit Le Bouche, F-86140 Lencloître, Tel. 0033 0516178546, Mobile 0033 0687563154, ptitmunst86@live.fr
<i>Niederlande</i>	Vorsitzende: Martine Brenkman-Bongers, e-mail: voorzitter@heidewachtvereniging.nl
<i>Österreich</i>	Präsident: Philipp Ita, Stift 1, A-3321 Ardagger, praesident@dermuensterlaender.at
<i>Schweiz</i>	Präsident: Urs Hoppler, Schulstr. 11, CH-8965 Berikon, u.hoppler@bluewin.ch, Tel. 0041/566336017, www.KIM-muensterlaender.ch
<i>Schweden</i>	Vorsitzender: Maud Rahm, Granhultavägen 21, S-43499 Kungsbacka, ordforanden@vorsteh.se, www.vorsteh.se, Tel. 0046/722528883 Ansprechpartner für Deutschland: Heinz Wester, Kungshusby 24, S-74599 Enköping, Tel.: +46 702993880, e-mail: heinz@smarthunting.se
<i>Tschechien</i>	Präsident: Ing. Jiří Kec, 34194 Srní 170, Tel. 0042/420376599318 Ansprechpartner für Deutschland: Vizepräsident Petr Buba, Nový Dvůr 33, Kněžves u Rakovníka, PSČ 27001, Tel. 0042/0606265615, www.ohardlouhosrsty.cz

ASSOZIIERTER MITGLIEDSVEREIN

<i>Nordamerika</i>	Präsident: David Golfetto, 28120 Grand Duke Drive, Farmington Hills, MI 48334, Tel. +1 (734) 751-4642, dgolfetto@outlook.com Ansprechpartner für Deutschland: Ken Bremer, 6805 Fox Run, Crystal Lake, IL 60012, Tel. +1 (312) 375-2796, kwbremer@gmail.com, www.klm-gna.org
--------------------	--

Impressum

Herausgeber: Verband für Kleine Münsterländer e. V., Forsthausstraße 8, 56288 Kastellaun

Druck: Lerchl Druck e.K., Liebigstraße 32, 85354 Freising

Verantwortlich für den Inhalt: Stefanie Sengelmann, Dornweg 2, 23881 Borstorf, Tel. 04543/2719982, pressewart@kleine-muensterlaender.org. Gekennzeichnete Aufsätze geben die Meinung des Verfassers wieder. Der Abdruck bedeutet keine Stellungnahme des Verbandes KIM e. V.. Alle Rechte vorbehalten, alle Angaben ohne Gewähr. Nachdruck sämtlicher Aufsätze nur mit Genehmigung der Schriftleitung, die sich vorbehält, die eingesandten Manuskripte, auch die namentlich gekennzeichneten, gegebenenfalls zu kürzen und zu überarbeiten.

Erscheinungsweise jeweils am 1. eines ungeraden Monats. Redaktionsschluss für Heft 6/2025

am 01.10.2025. Eingang bei Verband für Kleine Münsterländer e. V., Forsthausstraße 8, 56288 Kastellaun
verbandszeitschrift@kleine-muensterlaender.org

Der Bezugspreis für das Mitteilungsblatt ist im Jahresbeitrag enthalten.

Bildnachweis: Billy vom Schackenbergr, Foto: Nicole Gräf, Besitzerin: Denise Kober



Hubertus Gold®
Premium-Ernährung für Jagdhunde

Ihr Jagdhund

- + leistungsstark
- + instinktiv
- + aufmerksam

KENNENLERNRABATT

20%

Ihr Gutschein-Code:

2KTPT88M

auf Ihren ersten Einkauf!



*Angebot gültig bis 31.10.2025, nur für Endkunden und nur im Online-Shop. Reduzierte Artikel sind ausgeschlossen. Gültig ab 40,- € Mindestbestellwert. Pro Bestellung und Kunde kann nur ein Gutschein eingelöst werden. Gutscheine können nicht mehr für bereits durchgeführte Bestellungen eingelöst, sowie nicht mit anderen Gutscheinen & Rabatten kombiniert werden. Gutscheine können nicht ausbezahlt werden.

Dieses Angebot gilt nur bei Bestellung über
www.hubertusgold.de