

Verbandszeitschrift für  
Kleine Münsterländer  
Vorsteherhunde e.V. 1912

# KLEINE MÜNSTERLÄNDER

Januar - Februar 2009  
Heft-Nummer 1



Foto: Eckhart Brügel



[www.kleine-muensterlaender.org](http://www.kleine-muensterlaender.org)



# SUBARU

# DIANA

## AK-SONDERMODELL

### Jetzt mit 24,5 cm Bodenfreiheit



### AK-SUBARU FORESTER „Diana“

- Gelungene Mischung aus sportlichem Kombi und Off-Roader
- Permanenter Allrad-Antrieb, Getriebeuntersetzung, Niveau-regulierung, 16" -Räder, 4-Kanal-ABS
- Basismodell ist der Forester „Trend“, andere Ausstattungs-varianten wie „Active“ oder „Comfort“ (auch mit Automatikgetriebe) auf Wunsch
- Selbstverständlich sind auch die anderen Subaru-Modelle wie Impreza, Legacy und Outback als DIANA-Sondermodell lieferbar. Unsere erfahrenen Verkäufer sind Ihnen bei der Zusammen-stellung der jagdgerechten Ausstattung gerne behilflich.

## Preis ab 25.490,- €

### Forester 2.0 X-Trend

Kraftstoffverbrauch (l/100 km) innerorts 10,9 l, außerorts 7,0 l  
kombiniert 8,4 l · CO<sub>2</sub>-Emission (g/km) kombiniert 196 g

Geschäftszeiten:

Mo. - Fr. von 8.00 Uhr bis 18.30 Uhr  
Samstag von 9.00 Uhr bis 14.00 Uhr  
Sonntags freie Autoschau

**SONDERKABINETT FÜR  
JAGDVORBEREITUNG AUF ANFRAGE**

Zertifiziert gemäß  
DIN ISO 9001: 2000

## Autogalerie Köhler GmbH

Hilfenbrunnstr. 47 · 57482 Wenden-Altenhof · Tel. 027 62/92440 · Fax 924410  
Nordbrunnstr. 150 · 57072 Siegen-Thuja Bach · Tel. 02 71/2 50 16 00



## SUBARU

[www.subaru.de](http://www.subaru.de)

automobile-köhler



## SUBARU



**LIEBE FREUNDINNEN UND FREUNDE UNSERER KLM-RASSE,**

jetzt da ich diese Zeilen schreibe, neigt sich das Jahr 2008 seinem Ende zu und geht mit großen Schritten auf Weihnachten und Neujahr hin. Ich sitze am Schreibtisch und kann schon wiederum ein „KLM-Jahr“ in Gedanken an mir vorüberziehen lassen.

Aus der großen Zahl von Gesprächen, Ereignissen, Sitzungen und Veranstaltungen möchte ich zwei Themen herausgreifen, die Schlaglichter auf unsere Arbeit werfen.

Da hat es doch tatsächlich in Kroatien jemand geschafft, eine KLM-Stammtafel derart geschickt zu fälschen, dass sie von unserer Originalstammtafel nur noch durch einen Profi zu unterscheiden war. Der kroatische Hundedachverband hatte daher diesen KLM in das dortige Stammbuch übernommen, der KLM nahm dort an internationalen Ausstellungen teil und erhielt mehrere Anwartschaften auf Titel und wäre möglicherweise auch in der Zucht eingesetzt worden, wenn die Stammtafel nicht unserem Bundeszuchtwart Josef Westermann in die Hände gefallen wäre, der sie als Fälschung identifizieren konnte. Diese kleine Episode zeigt wieder einmal, wie auch unsere KLM bei Schwarzzüchtern beliebt und offensichtlich lukrativ zu vermarkten sind. Wenn

wir unsere KLM-Rasse von unerwünschten Bluteinflüssen und Risiken sauber halten wollen, dann müssen wir uns konsequent gegenüber allen Schwarzzuchten abgrenzen, d. h., wir müssen unsere Reihen eng geschlossen halten, in Deutschland sowie im Ausland. In Deutschland kommen jährlich ca. 1000 KLM-Welpen zur Welt, innerhalb unseres internationalen KLM-Verbandes sind es insgesamt bereits ca. 2500 Welpen. Dies bedeutet, dass inzwischen nur noch ca. 40% aller jährlich erfassten KLM-Welpen in Deutschland gezogen werden. Daher müssen wir auch unsere KLM-Freunde im Ausland unterstützen, damit sie eine konsequente und attraktive Rassearbeit betreiben können.

Da der KLM nicht nur ein beliebter Jagdhund, sondern auch ein ebenso beliebter Begleithund ist, blüht das Schwarzzuchtgeschäft. Ich höre immer wieder von Jägern, die mit einem KLM ohne FCI-Papiere an Prüfungen oder Hunde-Lehrgängen teilnehmen möchten. Dies dürfen wir nicht zulassen, nicht einmal ausnahmsweise, denn nur Jagdhunde aus ordnungsgemäßer Rasse-Zucht sind über Generationen hinweg stabil und können auf die Dauer eine waidgerechte Jagdausübung gewährleisten. Wir alle im KLM-Verband und insbesondere unsere Zuchtwarte und Züchter stecken viel Aufwand, Mühe und Nerven in unsere Jagdhundrasse. Wir sind stolz darauf, unseren Jägerinnen und Jägern langfristig gute, zuverlässige, leistungsfähige und intelligente KLM an die Seite zu geben – und diese sind auch ihr Geld wert.

In diesem Jahr gab es wieder eine große und sehr erfolgreiche Leistungsschau und Zusammenkunft einer großen KLM-Familie bei unserer internationalen Bundes-HZP. Sie fand in Aurich statt und wurde von Günter Martens und seinem Team aus der Landesgruppe Waterkant hervorragend vorbereitet und durchgeführt. Das Wetter hat gepasst, das Wildvorkommen ermöglichte es, in den allermeisten Fällen unseren KLM zu zeigen, was in ihnen steckt. Von 44 Hunden aus dem In- und Ausland bestanden 39 diese Prüfung, zwei Drittel davon mit 180 und mehr Punkten. Auffällig und etwas unerklärlich war mir, dass einerseits 23 KLM-Hündinnen gestartet waren, andererseits jedoch die besten fünf Plätze von Hündinnen belegt wurden. Und unter den besten zehn Plätzen kamen nur drei Rüden vor. Insgesamt gese-



## GRUSSWORT

hen hat sich das sehr erfreuliche Leistungsniveau unserer KLM erneut bestätigt. Erst während der internationalen Bundeszuchtschau drehte sich das Wetter, was jedoch die große Teilnehmerzahl auch nicht beeindrucken konnte. Die Organisatoren unter der Leitung von Dr. Christian Wenzel Scholz hatten alles bestens vorbereitet, und so lief auch der Samstagvormittag reibungslos ab. Auch die Stunden am Rande der Prüfungen in der ostfriesischen Hauptstadt werden den Führerinnen und Führern, den Richterinnen und Richtern sowie den vielen Gästen in schöner Erinnerung bleiben, insbesondere die Hubertusmesse war ein eindrucksvolles Erlebnis, und der Festabend war für viele um Mitternacht noch nicht vorbei.

Für die Arbeit und die Zusammenarbeit mit allen Aktivisten in den Landesgruppen, in unseren Arbeitskreisen und -gruppen, in den Landesgruppenvorständen sowie im Bundesvorstand bedanke ich mich ganz herzlich. Auch allen KLM-Führerinnen und -Führern, die im vergangenen Jahr wiederum mit ihrem KLM zur waidgerechten Jagdausübung beigetragen haben, sage ich meinen herzlichen Dank! Allen, die im abgelaufenen Jahr einen Welpen erworben haben, wünsche ich viel Glück in der Abführung und bei den Prüfungen, die sie hoffentlich im kommenden Jahr auch besuchen werden. Es lohnt sich immer, für Hund und Führer, denn die Vorbereitungen auf die Prüfungen kommen nicht zuletzt der gemeinsamen Arbeit auf der Jagd zugute. Außerdem helfen die auf Prüfungen ermittelten Werte uns als Zuchtverband, um mit der Zuchtsteuerung das erreichte gute Niveau zu erhalten und womöglich auszubauen. Allen KLM-Freundinnen und -Freunden, die heute keinen KLM mehr an ihrer Seite führen, danke ich, dass sie unsere Arbeit weiterhin durch ihre Mitgliedschaft unterstützen. Zum Jahreswechsel grüße ich Sie herzlich und wünsche Ihnen allen ein gesundes neues Jahr, Zufriedenheit und Waidmannsheil sowie viel Zeit und Gelegenheit, mit ihrem KLM zu jagen, bzw. ihn auf die Jagd vorzubereiten, oder an schöne Stunden in der Zusammenarbeit mit ihrem KLM zurückzudenken.

Waidmannsheil

Ihr

*Bernd-Dieter Jesinghausen*



## NACHRUUF

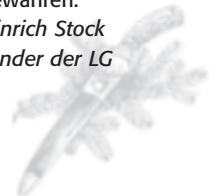
### LANDESGRUPPE HESSEN

Am 11.09.2008, im Alter von 77 Jahren, ist **Werner Dersch** aus Fernwald-Annerod verstorben. Er war seit 1966 Mitglied der hessischen Landesgruppe unseres Verbandes, war Verbandsrichter und Züchter des Zwingers „vom Hangelstein“. Daneben war er langjähriger Vorsitzender des Jagdkynologischen Ausschusses des Jagdvereins Hubertus Gießen. Er war ein



ruhiger und hilfsbereiter Mensch, bei dem sich viele Rat geholt haben. Wir werden Werner Dersch in dankbarer Erinnerung behalten und ein ehrendes Gedenken bewahren.

*Ernst-Heinrich Stock*  
1. Vorsitzender der LG





## LANDESGRUPPE WÜRTTEMBERG-HOHENLOHE



Am 18. November 2008 feierte unser Ehrenmitglied **Willy Hofmann** seinen 80. Geburtstag.

1976 war Willy Hofmann der Initiator zur Gründung unserer Landesgruppe Württemberg-Hohenlohe, die 1977 dann gegründet wurde und deren erster Vorsitzender unser Jubilär wurde. Er ist seit über 40 Jahren bei den Kleinen Münsterländern, Züchter mit dem Zwinger „von der Königsgruft“ und Hundeausbilder. Lange Jahre war er zudem Hundebmann der Jägervereinigung Stuttgart. Auch wenn seine Gesundheit heute frühere Aktivitäten nicht mehr erlaubt, interessiert er sich für alle Ereignisse bei seinen KLM. Helmut Eschelbach und H.-J. Müller haben ihm im Namen der KLM gratuliert, ihm für seine Tätigkeit gedankt und ihm ein kleines Geschenk mit württembergischem Grundnahrungsmittel überbracht.

*Der Vorstand*

Am 19. Dezember 2008 feierte unser Schatzmeister **Johann Heyen**, Inhaber des goldenen Verbandsabzeichens, seinen 70. Geburtstag. Wir gratulieren unserem Johann recht herzlich und wünschen ihm für die weitere Zukunft alles erdenklich Gute, vor allem Gesundheit. Möge er noch lange die Finanzen (bereits seit 1980) der LG verwalten, dann muss uns über die Finanzstärke unserer LG nicht bange sein. Johann ist seit 1972 Mitglied in unserem Verband.



Johann ist seit 1972 Mitglied in unserem Verband.

## LANDESGRUPPE WATERKANT

Am 19. Dezember 2008 feierte unser Schatzmeister **Johann Heyen**, Inhaber des goldenen Verbandsabzeichens, seinen 70. Geburtstag. Wir gratulieren unserem Johann recht herzlich und wünschen ihm für die weitere Zukunft alles erdenklich Gute, vor allem Gesundheit. Möge er noch lange die Finanzen (bereits seit 1980) der LG verwalten, dann muss uns über die Finanzstärke unserer LG nicht bange sein.

Johann ist seit 1972 Mitglied in unserem Verband.

Anerkannt sind seine fundierten Kenntnisse als Verbandsrichter. Seit 1975 hat er auf unzähligen Prüfungen unsere Arbeit als Suchenleiter oder Richter unterstützt und stellt uneigennützig sein Revier hierfür zur Verfügung. Sein Wirken wird abgerundet durch die erfolgreiche Zucht mit seinem Zwinger „von Heidhörn“.

Wir wünschen Johann noch viel Waidmannsheil.  
*Landesgruppe Waterkant*

## LANDESGRUPPE OSNABRÜCK

### Klaus-Dieter Beck wird 70 Jahre

Am 08.01.09 feiert Klaus-Dieter Beck seinen 70. Geburtstag

zu dem wir recht herzlich gratulieren. Klaus-Dieter, der bereits 33 Jahre der LG angehört, züchtet seitdem mit Erfolg den Kleinen Münsterländer in seinem Zwinger „vom Falkenstein“. Bevor er 1996 die verantwortungsvolle Aufgabe des Zuchtwartes der LG übernahm, stellte er seine Schaffenskraft uneigennützig der LG von 1979 bis 1996 als Schriftführer zur Verfügung.



Seit über 15 Jahren organisiert Klaus-Dieter in der Eigenschaft des Zuchtwartes die winter- und sommerlichen Zuchtschauen. Gleiches gilt auch für die jährlich stattfindenden Zuchtprüfungen der Landesgruppe.

Sowohl als Verbandsrichter, Zuchtrichter und auch als Prüfungsleiter hat Klaus-Dieter an vielen Prüfungen teilgenommen. Als Richterobmann wird er von Prüflingen und Mitrichtern sehr geschätzt. Aufgrund seines unermüdlischen Einsatzes zum Wohle des Kleinen Münsterländers verlieh ihm der Bundesverband 1997 das goldene Verbandsabzeichen.

Lieber Klaus-Dieter, wir wünschen Dir für die weitere Zeit viel Weidmannsheil auf all Deinen Wechsell und Wegen, viel Freude mit unseren Kleinen Münsterländern, Gesundheit und viele zufriedene Stunden im Kreise Deiner Familie.

*Der Vorstand*

## EINLADUNG ZUR JAHRESHAUPTVERSAMMLUNG 2009 AM SAMSTAG, DEN 21.03.2009

- Tagungsort:** Hotel Berghof, Hubertusstraße 2, 36100 Petersberg-Almendorf bei Fulda  
Tel. 0661/967900, Fax 0661/9679088
- Beginn:** 9.00 Uhr
- Tagesordnung:**
1. Eröffnung und Begrüßung durch den Präsidenten
  2. Totengedenken
  3. Mandatsprüfung
  4. Genehmigung der Tagesordnung
  5. Verabschiedung der Niederschrift der Hauptversammlung vom 15.03.2008
  6. Bericht zur Lage des KLM-Verbandes durch den Präsidenten
  7. Berichte aus den Arbeitskreisen
  8. Aussprache zu allen Berichten (KLM-Heft und HV)
  9. Entlastung des Vorstandes
  10. Anträge an die Hauptversammlung
    - a. Züchterauszeichnung/Zwingerranking
    - b. Zuchtrichterausbildungsordnung KLM (ZAO-KLM)
    - c. Anhang zur ZAO-KLM „Lehrrichter – Werdegang und Aufgaben“
    - d. Zuchtschauordnung (ZSCHO-KLM)
    - e. Anhang 1 zur ZSCHO-KLM „Einspruchsordnung“
    - f. Anhang 2 zur ZSCHO-KLM „Richtlinien“
    - g. Antrag zum Anhang 2 ZSCHO, Abs. 1 Form- und Haarbewertung
  11. Beratung und Beschlussfassung Haushaltspläne
    - a. Verband
    - b. Zuchtbuchstelle
  12. Neuwahlen
    - a. Pressewart
    - b. Kassenprüfer 1
  13. Arbeit der Satzungskommission
  14. Bundesprüfungen 2009 und 2010 ff.
  15. Ehrungen
  16. Bericht der Welpenvermittlungsstelle
  17. Bericht aus der Stammbuchkommission des JGHV
  18. Verschiedenes
  19. Termine

Am Freitag, den 20. März 2009 findet um 11.00 Uhr eine Sitzung des Vorstandes und um 19.00 Uhr eine Sitzung des Erweiterten Vorstandes statt. Hierzu erfolgt noch eine besondere Einladung.

*Bernd-Dieter Jesinghausen*  
Präsident

*Marion Hartung*  
Geschäftsführerin

## TOP 10. a) Züchterauszeichnung/ Zwingerranking

Der Vorstand beantragt, die Hauptversammlung 2009 möge das nachfolgend abgedruckte Konzept einer Züchterauszeichnung beschließen.

Der Verband für Kleine Münsterländer würdigt jährlich die Verdienste erfolgreicher Züchter.

Bei der Auswahl der zu würdigenden Zwinger sollen folgende Kriterien herangezogen werden:

### Ausgewertet wird die Teilnahme:

- Anzahl der geführten Hunde auf VJP und HZP
- Zuchtschauteilnahme der Hunde des Zwingers, die im vorigen Jahr auf einer Zuchtschau vorgestellt wurden
- HD-Auswertung aller Hunde des Zwingers, die im vorigen Jahr geröntgt wurden

### Berechnung: (Beispiel)

Anzahl der Welpen	10 Hunde
(bei mehreren Würfen Addition der Welpen)	
davon VJP	8 Hunde gleich 80% = 80 Punkte
davon HZP	6 Hunde gleich 60% = 60 Punkte
Zuchtschau	10 Hunde × 5 Punkte = 50 Punkte
HD	8 Hunde × 5 Punkte = 40 Punkte

Ergebnis insgesamt: 230 Punkte

KLM, die keine Gelegenheit zur Prüfungsteilnahme hatten, weil sie entweder eingegangen sind oder ins Ausland verkauft wurden, sind im Soll enthalten.

Würfe unter 3 Welpen werden bei VJP und HZP nicht ausgewertet.

Datengrundlagen sind die Ostermannschen Statistiken JGHV und die KLM-Datenbank Dogbase.

### Begründung zur Berechnungsänderung:

Das vorige Verfahren war sehr arbeitsaufwändig und der Berechnungszeitraum sehr lang.

In Zukunft sollen die wirklich aktiven Züchter, die ihre Welpenerwerber unterstützen, gewürdigt werden. Bei der neuen Berechnung wird die VGP nicht mehr berücksichtigt, da die Beteiligung gegenüber den anderen Prüfungen zu gering ist. Um aber den Stellenwert der VGP nicht zu mindern, sondern die Beteiligung zu fördern, bekommen in Zukunft alle Stammtafeln, auf der Vorderseite, folgenden Aufdruck, wenn beide Elterntiere die VGP bestanden haben: „Aus leistungsgeprüften Eltern“ – „Beide Elterntiere VGP“

Die drei besten Züchter des Jahres werden auf der

HV des KLM-Verbandes gewürdigt und erscheinen mit Punktzahl und Bild im KLM-Heft sowie im Verbandsorgan des JGHV. Die besten 25 Züchter werden ebenfalls im KLM-Heft mit Zwingernamen und Punktzahl veröffentlicht.

## TOP 10. b) Zuchtrichterausbildungs- ordnung (ZAO-KLM)

Der Vorstand beantragt, die Hauptversammlung 2009 möge die nachfolgend abgedruckte ZAO-KLM beschließen.

### Zuchtrichterausbildungsordnung KLM

#### § 1 Bewerbung zum Spezial-Zuchtrichter (VDH)

Als Zuchtrichter-Anwärter kann sich auf Vorschlag der Landesgruppe bewerben:

- a) wer die charakterliche Zuverlässigkeit und vorbildliche Haltung im Sinne des § 1 der ZRO hat,
- b) 1) wer eine Vorprüfung nach VDH-Vorgabe abgelegt hat, oder  
2) wer als Verbandsrichter mehr als 3 Jahre auf Anlage/Leistungsprüfungen des KLM-Verbandes tätig war,
- c) wer 21 Jahre alt ist,
- d) wer mind. 5 Jahre Mitglied des KLM-Verbandes ist,
- e) wer seit mind. 5 Jahren mehrere KLM bei Zuchtschauen, auf Zucht- oder Gebrauchsprüfungen erfolgreich geführt hat,
- f) wer sich mind. fünfmal als Ringsekretär, Ringordner oder Zuchtschuleiter auf Zuchtschauen des KLM-Verbandes betätigt hat,
- g) wer an KLM-Zuchtrichter- oder an VDH-Sonderleiter-Tagungen teilgenommen hat.

Der KLM-Verband kann von Absatz b bis g zur Vermeidung unbilliger Härten sinnvolle Ausnahmen im Einzelfall zulassen. Einen Anspruch auf Annahme als Bewerber besteht nicht. Die Entscheidung über die Annahme eines Bewerbers trifft der Zuchtrichterausschuss.

#### § 2 Vorprüfung

- a) Nach Annahme als Bewerber muss dieser in schriftlicher Form nach VDH-Vorgaben vor dem Prüfungsausschuss seine Grundkenntnisse nachweisen. Über die Vorprüfung ist eine Niederschrift zu erstellen. Die Prüfung gilt als bestanden, wenn die Mehrzahl der Mitglieder der

Prüfungskommission dies in ihrem Votum befürwortet hat. Wird die Prüfung nicht bestanden, kann sie frühestens nach 6 Monaten, spätestens nach 12 Monaten wiederholt werden.

- b) Die Vorprüfung entfällt, wenn die Voraussetzungen nach § 1 Absatz b Satz II erfüllt sind.

§ 3 *Ernennung zum Spezial-Zuchtrichter-Anwärter*  
Sind die Voraussetzungen nach § 1 und § 2 erfüllt, wird der Bewerber vom Vorstand des KLM-Verbandes zum Spezial-Zuchtrichter-Anwärter ernannt. Er erhält eine schriftliche Bestätigung und das VDH-Heft „Nachweis der Zuchtrichter-Anwartschaften“.

§ 4 *Ausbildung zum Spezial-Zuchtrichter (VDH)*

- a) Die Ausbildung zum Spezial-Zuchtrichter besteht aus der erfolgreichen Ableistung von mind. 6 Anwartschaften unter mind. 3 von KLM-Verband und in die VDH-Richterliste eingetragenen Lehrrichtern auf KLM anerkannten Zuchtschauen.
- b) Ein Lehrrichter sollte auf einer Zuchtschau nur einen Anwärter ausbilden.
- c) Im Rahmen der Ausbildung sollte ein Anwärter mind. 60 KLM bewerten.
- d) Um Zulassung zur jeweiligen Anwartschaft hat sich der Anwärter selbst zu bemühen.

- e) Die ersten zwei Anwartschaften sind in der Weise durchzuführen, dass der Anwärter die Beurteilung der Hunde unter direkter Anleitung des Lehrrichters vornimmt. Darüber soll ein Bericht vom Lehrrichter an den Obmann des Zuchtrichterausschusses verfasst werden.

- f) Von der 3. Anwartschaft an beurteilt der Anwärter die Hunde ohne Anleitung der Lehrrichter selbstständig.

- g) Der Anwärter hat über die Anwartschaften das VDH-Heft „Nachweise der Zuchtrichter-Anwartschaften“ zu führen.

- h) Der Anwärter ist verpflichtet, für die von ihm beurteilten Hunde Richterberichte innerhalb von 14 Tagen anzufertigen, die in zweifacher Form mit zwei Freiumsschlägen an den Lehrrichter und in einfacher Form an den Zuchtrichterobmann zu schicken sind. Der Lehrrichter ist verpflichtet, innerhalb von 14 Tagen die Berichte zu überprüfen und sie einschließlich einer Beurteilung an den Anwärter wie auch an den Obmann zu schicken. Kommt der Anwärter mit seinen Berichten in Verzug, so entfällt die Anwartschaft.

- i) Die Anwartschaften sollen innerhalb von zwei Jahren abgeleistet werden. Über Ausnahmen entscheidet der Zuchtrichterausschuss. Wird eine Anwartschaft nicht erfolgreich abgeleistet, entscheidet der Zuchtrichterausschuss, ob eine weitere Anwartschaft zugelassen werden kann.

- j) Im Rahmen seiner Ausbildung muss der Anwärter an Fortbildungsveranstaltungen des KLM-Verbandes und des VDH teilnehmen. Der Besuch des „Grundkurses für Zuchtrichteranwärter“ des VDH ist verpflichtend.

- k) Jedem Anwärter wird ein Lehrrichter vom ZRA in Abstimmung mit der betreffenden Landesgruppe zugeteilt.

- l) Die Kosten für die Ausbildung zum Spezialzuchtrichter trägt der Anwärter. Er sollte das VDH-Mitteilungsblatt „Unser Rassehund“ auf seine Kosten beziehen.

§ 5 *Prüfung zum Spezial-Zuchtrichter (VDH)*

- a) Nach erfolgreichem Abschluss der Anwärterfähigkeit ist der Anwärter zur Prüfung zuzulassen. Sie besteht aus einem schriftlich/theoretischen und einem praktisch/mündlichen Teil nach

Die multifunktionelle Wild-Bergehilfe



Warum plagen, wenn's auch einfach geht?

**Gerhard Kurz – Wildbergehilfe**

Wild-Bergehilfen  
in verschiedenen Ausführungen  
Hundeleinen; 3-fach-Leine  
[www.wild-bergehilfe.de](http://www.wild-bergehilfe.de)  
Telefon 07954/530, Fax -7122



dem Grundschemata des VDH. Über die Prüfungsteile ist eine Niederschrift zu erstellen.

- b) Wird der schriftlich/theoretische Teil nur teilweise bestanden, braucht der Anwärter nur den nicht bestandenen Teil zu wiederholen. Die Wiederholung ist nach 3 Monaten, spätestens nach 12 Monaten möglich. Die Prüfung ist teilweise bestanden, wenn der Anwärter mehr als die Hälfte der Sachbereiche erfolgreich abgeschlossen hat.
- c) Der praktisch/mündliche Teil ist an KLM-Rüden und -Hündinnen unterschiedlicher Qualität durchzuführen. Der Anwärter soll mind. 6 KLM bewerten. Das Ergebnis der Prüfung kann nur heißen: „bestanden“ oder „nicht bestanden“. Sollte die Prüfung nicht bestanden worden sein, kann sie nach 3–12 Monaten wiederholt werden.
- d) Eine zweite Wiederholung ist nicht möglich.

#### § 6 Ernennung zum Spezial-Zuchtrichter (VDH)

- a) Die Ernennung des Anwärters zum Spezial-Zuchtrichter durch den KLM-Verband wird durch die Eintragung in die VDH-Richterliste wirksam.
- b) Es wird dem Spezial-Zuchtrichter der VDH-Richterausweis ausgehändigt.
- c) Der Vorstand des KLM-Verbandes und des VDH können trotz bestandener Prüfung die Ernennung zum Spezial-Zuchtrichter nur ablehnen, wenn Umstände eingetreten sind, die an der Eignung des Anwärters zweifeln lassen.

#### § 7 Lehrrichter – Werdegang und Aufgaben (KLM)

Der Werdegang und die Aufgaben eines Lehrrichters werden im Anhang 1 dieser Zuchtrichterausbildungsordnung (ZRAO) geregelt.

#### § 8 Werdegang zum Formwertrichter

- 1. Die „Voraussetzungen“ für die Anwartschaft sind:
  - a) wer mind. 3 Jahre Mitglied des KLM-Verbandes ist,
  - b) wer 21 Jahre alt ist,
  - c) wer mind. einen KLM bei Zuchtschauen, auf Zucht- oder Gebrauchsprüfungen erfolgreich geführt hat.

Darüber hinaus sollte der Formwertrichter-Anwärter als Leistungsrichter anerkannt sein (= Verbandsrichter im Sinne des JGHV).
- 2. Die „Bewerbung“ als Formwertrichter-Anwärter mit Nachweis der o. g. Voraussetzungen er-

folgt über den Landesgruppen-Vorstand beim ZROM-KLM.

Die Entscheidung über die Annahme eines Bewerbers trifft der ZRA-KLM. Der ZROM-KLM führt eine Anwärterliste. Der Anwärter erhält einen Formwertrichter-Anwärter-Ausweis, auf dem die geleisteten Anwärtertätigkeiten zu bestätigen sind.

#### 3. „Anwärtertätigkeiten“

Ein Bewerber für die Ernennung zum Formwertrichter hat wenigstens folgende Nachweise zu erbringen:

- a) Drei Anwartschaften auf drei verschiedenen Zuchtschauen bei mindestens 2 verschiedenen KLM-Landesgruppen unter mindestens 2 verschiedenen, ausbildungsberechtigten Lehrrichtern.
- b) Die ersten beiden Anwartschaften sind vom Anwärter unter der Aufsicht eines Lehrrichters zu absolvieren. Ein Bericht ist dabei nicht zu erstellen.
- c) Der Anwärter ist verpflichtet, für die von ihm beurteilten Hunde Richterberichte innerhalb von 14 Tagen anzufertigen, die in zweifacher Form mit zwei Freiumsschlägen an den Lehrrichter und in einfacher Form an den Zuchtrichterobmann zu schicken sind. Der Lehrrichter ist verpflichtet, innerhalb von 14 Tagen die Berichte zu überprüfen und sie einschließlich einer Beurteilung an den Anwärter wie auch an den Zuchtrichterobmann zu schicken. Kommt der Anwärter mit seinen Berichten in Verzug, so entfällt die Anwartschaft.

d) Im Rahmen seiner Ausbildung soll der Anwärter an kynologischen Kursen teilnehmen. Pflicht ist mindestens die Teilnahme an einer Fortbildungsveranstaltung des KLM-Verbandes. Es liegt im Ermessen des ZRA-KLM, nachgewiesene Ausbildungstätigkeiten vor Beginn der Anwartschaft anzuerkennen.

#### 4. „Ernennung zum Formwertrichter“

Der Zuchtrichterausschuss kann einen Bewerber, der alle Voraussetzungen erfüllt, auf Vorschlag des Landesgruppenvorstandes zum Formwertrichter ernennen, wenn er eine mündliche/praktische Prüfung vor der Prüfungskommission abgelegt hat.

## § 9 *Werdegang vom Formwertrichter zum Spezial-Zuchtrichter (VDH)*

### 1. „Bewerbung“

Nach mehrjähriger erfolgreicher Tätigkeit als Zuchtrichter kann dieser sich beim ZRA-KLM um die weitere Ausbildung zum Spezial-Zuchtrichter für die Rasse KLM bewerben. Ein Anspruch auf Annahme besteht nicht. Als Bewerber kann nur angenommen werden,

- a) wer mind. 21 Jahre alt ist und seit mind. 5 Jahren Mitglied des KLM-Verbandes ist,
- b) wer mehrere Hunde erfolgreich auf einer Anlage- oder Leistungsprüfung (VJP, HZP, VGP, VSWP) geführt hat, von denen mindestens 2 KLM selbst aufgezogen und ausgebildet worden sein müssen,
- c) wer seit mindestens 5 Jahren mehrere selbst gezüchtete oder selbst aufgezogene KLM auf Zuchtschauen des KLM-Verbandes oder auf Ausstellungen des VDH vorgestellt hat,
- d) wer wenigstens dreimal als Formwertrichter auf Zuchtschauen des KLM-Verbandes erfolgreich tätig war und dafür nicht mehr als 5 Jahre benötigt hat, und
- e) wer mindestens einmal an den vom VDH für Zuchtrichter durchgeführten Tagungen oder an ähnlichen Veranstaltungen teilgenommen hat.

Die Erfüllung der o.g. Voraussetzungen kann sowohl vor als auch während der Zeit als Formwertrichter erfolgen.

Die Entscheidung über die Annahme eines Bewerbers trifft der ZRA-KLM. Der ZROm-KLM führt eine Anwärterliste. Der Anwärter erhält einen Zuchtrichter-Anwärter-Ausweis, auf dem die geleisteten Anwärtertätigkeiten zu bestätigen sind.

### 2. „Ausbildung“

Der praktische Teil der Ausbildung hat entsprechend § 4 „Ausbildung zum Spezial-Zuchtrichter (VDH)“ zu erfolgen. Die Anwartschaft kann während der Tätigkeit als Formwertrichter erbracht werden.

Der Spezial-Zuchtrichter-Anwärter ist verpflichtet, an Zuchtrichter-Veranstaltungen des VDH und des KLM-Verbandes teilzunehmen.

Es liegt im Ermessen des ZRA-KLM, nachgewiesene Ausbildungstätigkeiten vor Beginn der Anwartschaft (§ 7 Abs. 3) anzuerkennen.

### 3. „Prüfung“

Nach erfolgreichem Abschluss der Anwärtertätigkeit kann sich der Anwärter beim ZRA-KLM zur Prüfung gemäß § 5 Prüfung zum Spezial-Zuchtrichter (VDH) anmelden.

### 4. „Ernennung zum Spezial-Zuchtrichter (VDH)“

Nach bestandener theoretisch/schriftlicher und praktisch/mündlicher Prüfung gemäß dem jeweils gültigen „VDH-Grundschemata für die Prüfung von Spezial-Zuchtrichter-Anwärtern“ ernennt der Vorstand des KLM-Verbandes auf Vorschlag des ZRA-KLM den Anwärter zum Spezial-Zuchtrichter (VDH).

Die Ernennung wird wirksam nach Bestätigung durch den VDH und Eintragung in die VDH-Richterliste. Der Zuchtrichter erhält den Spezial-Zuchtrichter-Ausweis des VDH.

## § 10 *Ausschüsse*

a) Der Zuchtrichterausschuss bearbeitet die Zuchtrichterordnung und verantwortet deren Umsetzung.

b) Der Prüfungsausschuss besteht aus drei erfahrenen Lehrrichtern, von denen ein Richter vom VDH als Prüfungsrichter bestellt sein sollte.

## § 11 *Schlussbemerkung*

Im Übrigen gilt die VDH-Ausbildungs-Ordnung.

## **TOP 10. c) Anhang 1 zur Zuchtrichter-ausbildungsordnung (ZAO-KLM)**

Der Vorstand beantragt, die Hauptversammlung 2009 möge den nachfolgend abgedruckten Anhang zur ZAO-KLM beschließen.

### **Zuchtrichterausbildungsordnung (ZRAO)**

#### **Anhang 1 Werdegang und Aufgaben eines Lehrrichters**

Lehrrichter kann ein Spezialzuchtrichter werden, der nach Vorschlag vom KLM-Vorstand oder durch Antrag der Landesgruppe und Genehmigung durch den KLM-Vorstand die Voraussetzung nach § 5 Abs. 6 ZRO erfüllt.

Er soll die Fähigkeit haben, eine Richtergruppe als Richterobmann zu führen und bei der Organisation und Durchführung von Richterschulungen auf Landes- und Bundesebene mitzuwirken.

Er erfüllt die Voraussetzungen zur Antragstellung an den Vorstand des KLM-Verbandes, wenn er:

1. mind. seit 3 Jahren Spezialzuchtrichter ist;

2. mind. auf 6 Zuchtschauen, darunter 2 CACIB-Schauen bzw. internationale Schauen, gerichtet hat;
3. auf mehreren Zuchtschauen als Richterobmann tätig war;
4. an mehreren Fortbildungsveranstaltungen des KLM-Verbandes als Zuchtrichter teilgenommen hat, darunter sollen auch Schulungen für Aufgaben und Tätigkeiten eines Lehrrichters sein, sowie seine Eignung im Umgang mit Richteranwältern gezeigt hat;
5. mind. 1 Referat zu einem konkreten Thema des Zuchtrichterwesens auf einer Fortbildungsveranstaltung gehalten hat.

Nach Erfüllung dieser Voraussetzungen, überprüft durch den Zuchtrichterausschuss, kann er vom Vorstand des KLM-Verbandes zum Lehrrichter ernannt werden. Eine Verpflichtung des Vorstandes zur Ernennung besteht nicht.

Nach der Ernennung ist der Lehrrichter für die Durchführung von Fortbildungsveranstaltungen auf Landes- wie auch Bundesebene zuständig. Er ist für die Aus- und Weiterbildung von Richteranwältern in seiner Landesgruppe verantwortlich. Er hat sich auch um Richteranwälter zu sorgen, die ihm auf Zuchtschauen zugeteilt werden.

## TOP 10. d) Zuchtschauordnung (ZschO-KLM)

Der Vorstand beantragt, die Hauptversammlung 2009 möge die nachfolgend abgedruckte ZschO-KLM beschließen.

### Zuchtschauordnung (ZschO-KLM 2009) des Verbandes für Kleine Münsterländer Vorstehunde e.V.

Diese Zuchtschauordnung gilt nur für termingeschützte und nicht termingeschützte Spezial-Zuchtschauen im Bereich des KLM-Verbandes.

#### Inhaltsverzeichnis

- Abkürzungen
- Anlagen
- § 1 Begriffsbestimmungen
- § 2 Einteilung der Zuchtschauen
- § 3 Ausschreibung
- § 4 Zulassung von Hunden
- § 5 Meldung, Meldegelder, Haftung
- § 6 Klasseneinteilung

- § 7 Bewertung
- § 8 Feststellung der Widerristhöhe
- § 9 Dokumentation
- § 10 Pflichten des Hundeführers bzw. Besitzers
- § 11 Rechte des Hundeführers
- § 12 Personen im Ring
- § 13 Hausrecht
- § 14 Schlussbestimmungen

#### Abkürzungen:

Verband für Kleine Münsterländer	
Vorstehunde e.V.	KLM-Verband
Verband für das Deutsche Hundewesen e.V.	VDH
Fédération Cynologique Internationale	FCI
Kleiner Münsterländer	KLM
Zuchtordnung des KLM-Verbandes	ZO-KILM
Zuchtschau-Ordnung des KLM-Verbandes	ZschO-KLM
Zuchtschau-Ordnung des KLM-Verbandes	ZschO-VDH
Zuchtrichter-Ordnung des KLM-Verbandes	ZRO-KLM
Zuchtrichterausbildungsordnung KLM	ZAO-KLM
Zuchtrichter-Obmann des KLM-Verbandes	ZROm-KLM
Zuchtrichter-Ausschuss des KLM-Verbandes	ZRA-KLM

#### Anlagen:

1. FCI Standard 102 „Kleiner Münsterländer“
2. Bewertungsbogen
3. Erläuterungen des Standards
4. Ringgestaltung
5. Ablaufplan für Zuchtschauen

Die Anlagen sind nicht Bestandteil dieser Zuchtschauordnung.

#### § 1 Begriffsbestimmung

Zuchtschauen dienen der Bewertung von „kleinen Münsterländern“ im Eigentum in- oder ausländischer natürlicher Personen. Auf ihnen wird nach der jeweils gültigen ZschO-KLM und ihren Anlagen und Anhängen der Form- und Haarwert der vorgestellten Hunde festgestellt.

#### § 2 Einteilung der Zuchtschauen KLM

1. Nicht termingeschützte Spezial-Zuchtschauen einzelner Landesgruppen
2. Nicht termingeschützte Spezial-Zuchtschauen mehrerer Landesgruppen
3. Termingeschützte Spezial-Zuchtschauen, z.B. Int. Bundeszuchtschau, bedürfen der Zustimmung des VDH

#### § 3 Ausschreibung

Die Ausschreibung für eine Zuchtschau muss mindestens acht Wochen vorher im KLM-Heft veröf-

fentlicht werden. Weitere Veröffentlichungen sind dem Veranstalter anheimgegeben.

„Nachstehende Punkte sind in der Ausschreibung für nicht termingeschützte Zuchtschauen unbedingt aufzunehmen.“

1. Art der Zuchtschau
2. Veranstalter
3. Zuchtschauleitung
4. Ort
5. Termin
6. Klasseneinteilung
7. Nenngeld
8. Nennschluss

Bei termingeschützten Zuchtschauen sind die Auflagen des VDH zu beachten.

„In sämtlichen Drucksachen, die aus Anlass einer Zuchtschau angefertigt werden, insbesondere in den Ausschreibung und Meldeformularen, ist auf die Mitgliedschaft im VDH und der F.C.I. deutlich hinzuweisen und gegebenenfalls darauf, dass die Veranstaltung vom VDH genehmigt und geschützt ist.“ Die Ausschreibung muss über Veranstalter, Zuchtschauleitung, Ort, Termin, Tagesplan, Zuchtrichter, der Rasse- und Klassen-Einteilung sowie Formwertnoten Titel und Titel-Anwartschaft erschöpfende Auskunft geben. Dabei ist hervorzuheben, dass auf die drei letztgenannten kein Rechtsanspruch besteht.

#### § 4 Zulassung von Hunden

1. Zugelassen sind Kleine Münsterländer, die im Zuchtbuch oder im Registerbuch des Verbandes für Kleine Münsterländer Vorstehhunde e.V. eingetragen sind. Ebenfalls zugelassen werden Kleine Münsterländer, die in einem vom Verband für Kleine Münsterländer Vorstehhunde e.V. anerkannten Zuchtbuch des Auslandes eingetragen sind (mit FCI-Papieren). Sie müssen das vorgeschriebene Mindestalter ihrer Klasse am Tag der Zuchtschau vollendet haben.
2. Zum Zwecke der Registrierung werden Hunde über 15 Monate ohne FCI-Papiere zugelassen, um zu prüfen, ob sie phänotypisch einem Kleinen Münsterländer gleichen. Es erfolgt keine Formbewertung, sondern lediglich eine Phänotypbeurteilung auf dem dafür vorgeschriebenen Formblatt.

3. Hündinnen, die sichtlich trächtig oder in der Säugeperiode sind, werden nicht zugelassen. Läufige Hündinnen sind der Zuchtschauleitung unverzüglich zu melden; ihre Vorstellung und Bewertung erfolgt nach jeweiliger Anweisung der zuständigen Zuchtschauleitung.
4. Hunde dürfen in der Offenen und Gebrauchshundklasse höchstens zweimal vorgestellt werden (gilt nicht für Bundeszuchtschauen). Für die Zuchtberechtigung zählt die bessere Bewertung. Die Feststellung eines Verhaltensfehlers in der Offenen und der Gebrauchshundklasse ist grundsätzlich unabänderlich.
5. Alle in das Zuchtschaugelände eingebrachten Hunde müssen entsprechend den gesetzlichen Bestimmungen geimpft sein (gilt nicht für Welpenvorführungen diese müssen jedoch entwurmt sein).

#### § 5 Meldung, Meldegelder, Haftung

Zur Meldung eines Hundes ist nur der Eigentümer berechtigt. Er kann sich vertreten lassen; die Vertretungsvollmacht ist nachzuweisen. Die Meldung kann nur unter dem im Zuchtbuch eingetragenen Namen des Hundes erfolgen. Die Abgabe der Meldung verpflichtet zur Zahlung des Nenngeldes. Die Meldung ist erst nach Eingang des Nenngeldes gültig.

Mit der Meldung erkennt der Eigentümer diese Zuchtschauordnung (ZschO-KLM) als für sich verbindlich an. Wird eine Meldung nach dem Tag des offiziellen Meldeschlusses zurückgezogen, kann die Zuchtschauleitung das Nenngeld einfordern oder einbehalten.

Das Nenngeld wird von dem(n) Veranstalter(n) festgelegt.

Die Eigentümer der Hunde haften für alle Schäden, die durch ihre Hunde angerichtet werden. Der Veranstalter haftet nicht für anlässlich der Zuchtschau entstandene Schäden.

Unmittelbar nach dem Betreten des Zuchtschaugeländes haben sich die Eigentümer der gemeldeten Hunde oder ihre Beauftragte bei der Zuchtschauleitung zu melden. Es sind die Stammtafel und der Impfausweis des gemeldeten Hundes vorzulegen. Bei unklaren Eigentumsverhältnissen wird der Hund nicht zugelassen.

#### § 6 Klasseneinteilung

Abweichend von der Klasseneinteilung der F.C.I gibt es folgende Klassen

1. Jüngstenklasse      6–9 Monate
2. Jugendklasse      9–15 Monate
3. Offene Klasse      15 Monate und älter  
ohne bestandene HZP  
oder VGP/VPS
4. Gebrauchshundklasse 15 Monate und älter  
mit bestandener HZP  
oder VGP/VPS

Stichtag ist der Tag der Zuchtschau.

Die Einteilung in die Gebrauchshundklasse kann nur erfolgen, wenn am Tage der Zuchtschau der Nachweis über eine bestandene HZP oder VGP/VPS vorgelegt wird. Fehlt der Nachweis, wird der Hund in die Offene Klasse versetzt. Eine Einteilung nach Geschlecht ist innerhalb der Klassen statthaft.

### § 7 Bewertung

Die Bewertung erfolgt aufgrund des gültigen F.C.I.-Standards des Kleinen Münsterländers im Bewertungsbogen (Habitusbeschreibung).

#### Prädikate:

Der Zuchtrichter kann folgende Formwertnoten vergeben:

Vorzüglich	V
Sehr Gut	SG
Gut	G
Genügend	Ggd
Disqualifiziert	Disq

In der Jüngstenklasse:

viel versprechend	vv
versprechend	vsp
wenig versprechend	wv

**„Vorzüglich“** darf nur einem Hunde zuerkannt werden, der dem Idealstandard der Rasse sehr nahe kommt, in ausgezeichneter Verfassung vorgeführt wird, ein harmonisches, ausgeglichenes Wesen ausstrahlt, „Klasse“ und eine hervorragende Haltung hat. Seine überlegenen Eigenschaften seiner Rasse gegenüber werden kleine Unvollkommenheiten vergessen machen, aber er wird die typischen Merkmale seines Geschlechtes besitzen.

**„Sehr Gut“** wird nur einem Hund zuerkannt, der die typischen Merkmale seiner Rasse besitzt, von ausgeglichenen Proportionen und in guter Verfassung ist. Man wird ihm einige verzeihliche Fehler

nachsehen, jedoch keine morphologischen. Dieses Prädikat kann nur einem Klassehund verliehen werden.

**„Gut“** ist einem Hund zu erteilen, welcher die Hauptmerkmale seiner Rasse besitzt, aber Fehler aufweist, unter der Bedingung, dass diese nicht verborgen werden.

**„Genügend“** erhält ein Hund, der seinem Rassetyp genügend entspricht, ohne dessen allgemein bekannten Eigenschaften zu besitzen, bzw. dessen körperliche Verfassung zu wünschen übrig lässt.

**„Disqualifiziert“** erhält ein Hund, der nicht dem durch den Standard vorgeschriebenen Typ entspricht, ein eindeutig nicht standardgemäßes Verhalten zeigt oder aggressiv ist, mit einem Hodenfehler behaftet ist, einen erheblichen Zahnfehler oder eine Kieferanomalie aufweist, einen Farb- und/oder Haarfehler hat oder eindeutig Zeichen von Albinismus erkennen lässt. Dieser Formwert ist ferner dem Hund zuzuerkennen, der einem einzelnen Rassenmerkmal so wenig entspricht, dass die Gesundheit des Hundes beeinträchtigt ist. Mit diesem Formwert muss auch ein Hund bewertet werden, der nach dem für ihn geltenden Standard einen disqualifizierenden Fehler hat.

**Ohne Bewertung** – Mit der Beurteilung „Ohne Bewertung“ darf nur der Hund aus dem Ring entlassen werden, dem keine der fünf vorgenannten Formwertnoten zuerkannt werden können. Das wäre z. B. dann der Fall, wenn der Hund nicht läuft, ständig am Aussteller hochspringt oder ständig aus dem Ring strebt, sodass Gangwerk und Bewegungsablauf nicht beurteilt werden können, oder wenn der Hund dem Zuchtrichter ständig ausweicht, sodass z. B. eine Kontrolle von Gebiss, Gebäude, Haarkleid, Rute oder Hoden nicht möglich ist, oder wenn sich am vorgeführten Hund Spuren von Eingriffen oder Behandlungen feststellen lassen, die einen Täuschungsversuch wahrscheinlich machen. Dasselbe gilt, wenn der Zuchtrichter den begründeten Verdacht hat, dass ein operativer Eingriff am Hund vorgenommen wurde, der über die ursprüngliche Beschaffenheit hinwegtäuscht (z. B. Lid-, Ohr-, Rutenkorrektur), oder der Zuchtrichter einen für ihn zweifelhaften Befund feststellt. Der Grund für die Beurteilung „Ohne Bewertung“ ist im Richterbericht anzugeben.



**Zurückgezogen** – Als „zurückgezogen“ gilt ein Hund, der vor Beginn des Bewertungsvorganges aus dem Ring genommen wird.

**Nicht erschienen** – Als „nicht erschienen“ gilt ein Hund, der nicht zeitgerecht im Ring vorgeführt wird.

In der Jugendklasse gibt es als höchstes Prädikat nur Sehr Gut (SG) sowohl im Form- als auch im Haarwert. Wesensmängel werden nicht eingetragen.

**Jüngstenklasse:** viel versprechend (vv), versprechend (vsp), wenig versprechend (wv)

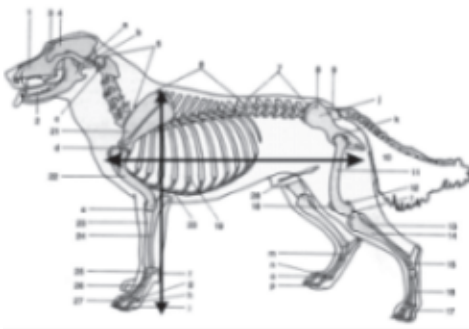
Die vier besten Hunde einer Klasse können mit den Platzziffern 1–4 platziert werden, wenn sie mindestens die Formwertnote Sehr Gut erhalten haben. Auf Zuchtschauen können zur Verhaltens-Beurteilung entwickelte Prüfverfahren angewendet werden.

### § 8 Feststellung der Widerristhöhe

Vor der Bewertung ist die Widerristhöhe festzustellen. Wenn augenscheinlich die Proportionen nicht stimmen, ist auch die Körperlänge zu überprüfen.

Die Messungen sind durch Zuchtrichter vorzunehmen – ggf. auch durch einen Sonder-Zuchtrichter oder eine -Zuchtrichtergruppe.

Laut F.C.I.-Standard KLM ist bei jeder Formbewertung die Widerristhöhe zu messen. Der Widerrist ist der höchste Punkt der Dornfortsätze der ersten Brustwirbel. Die Messlinie für die Widerristhöhe verläuft als Senkrechte unmittelbar an den Vorderläufen zur Grundlinie.



„In der Jugendklasse wird das Messergebnis nur in die Stammtafel eingetragen, wenn das Messergebnis mehr als 2 cm über der Zielgröße liegt.“

In allen anderen Fällen wird keine Eintragung vorgenommen.“

Es dürfen nur vom KLM-Verband zugelassene Messgeräte verwendet werden.

Die Gebisskontrolle kann auch von dieser Sonderrichtergruppe vorgenommen werden.

### § 9 Dokumentation

Die Bewertungen der Hunde werden auf einem Bewertungsbogen manuell oder per EDV festgehalten. Es sind drei Ausfertigungen zu erstellen: für den Führer/in, die Zuchtbuchstelle und den Veranstalter. Die Ausstellung einer besonderen Urkunde ist festgelegt.

Die Ergebnisse der Zuchtschau sind in geeigneter Form zu veröffentlichen.

Für die Verfolgung der Zuchtrichtertätigkeiten sind nachstehende Angaben dem Zuchtrichterobmann KLM mitzuteilen:

Name und Ort der Veranstaltung, Veranstalter – Verband/Landesgruppe, Datum, Zuchtschauleiter mit voller Anschrift, Zuchtrichter mit Vor- und Nachnamen – bei Namensgleichheit auch mit Anschrift –, Anzahl der Nennungen und der Nachmeldungen.

### § 10 Pflichten des Hundeführers bzw. Besitzers

1. Für das rechtzeitige Vorführen der Hunde sind die Hundeführer selbst verantwortlich.
2. Jeder Täuschungsversuch bei Abstammungsnachweisen, Impfausweisen und jagdlichen Prüfungszeugnissen hat den Ausschluss zur Folge. Disziplinarverfahren nach der Satzung des KLM-Verbandes bleiben hiervon unberührt.
3. Jede Form einer Beeinflussung des zu bewertenden Hundes von außerhalb des Ringes ist verboten.
4. Der Hundebesitzer stimmt mit der Teilnahme an der Zuchtschau zu, dass die Zuchtschaueergebnisse seines Hundes innerhalb des KLM-Verbandes veröffentlicht und für das Zuchtwesen weiterverarbeitet werden.

### § 11 Rechte des Hundeführers

Die Rechte des Hundeführers werden in der Einpruchsordnung im Anhang 1 dieser Zuchtschauordnung (ZSchO) geregelt.

### § 12 Personen im Ring

Außer der eingeteilten Zuchtrichtergruppe und den aufgerufenen Hundeführern hat sich nie-

mand im Ring aufzuhalten. Der Zuchtschauleiter und die vom Veranstalter benannten Verantwortlichen mit Sonderaufgaben haben das Recht die Bewertungsringe zu betreten. Auf die Bewertung der Hunde darf kein Einfluss genommen werden.

### § 13 Hausrecht

Der Veranstalter ist Inhaber des Hausrechts. Er ist berechtigt, gegen Personen, die den geordneten Ablauf der Zuchtschau stören oder gegen Bestimmungen dieser Ordnung verstoßen, Hausverbote zu verhängen.

Verstöße gegen diese Ordnung werden vom Vorstand der veranstaltenden Landesgruppe geahndet. Er kann ein befristetes oder dauerhaftes Teilnahmeverbot an Zuchtschauen der Landesgruppe aussprechen.

### § 14 Schlussbestimmungen

Diese Zuchtschauordnung (ZschO-KLM 2009) wurde auf der Hauptversammlung 2009 beschlossen und gilt vom Zeitpunkt der Veröffentlichung an.

## TOP 10. e) Anhang 1 zur Zuchtschauordnung (ZschO-KLM)

Der Vorstand beantragt, die Hauptversammlung 2009 möge den nachfolgend abgedruckten Anhang 1 „Einspruchsordnung“ zur ZschO-KLM beschließen.

### Zuchtschauordnung

#### Anhang 1 Einspruchsordnung

Zu § 11 Rechte des Hundeführers:

1. Beanstandungen beschränken sich auf Fehler und Irrtümer des Veranstalters, des Zuchtschauleiters, der Zuchtrichter und Helfer in Vorbereitung und Durchführung der Zuchtschau, soweit Führer und Hund hierdurch benachteiligt werden. Beanstandungen sind unverzüglich der Zuchtschauleitung vorzutragen. Falls diese zur Behebung nicht in der Lage ist, kann die Beanstandung innerhalb von 7 Tagen (Poststempel) schriftlich dem Zuchtrichterausschuss vorgetragen werden.
2. Einwände gegen die Ermessensfreiheit der Zuchtrichter können nicht Gegenstand einer Beanstandung sein, es sei denn, es handelt sich um einen offensichtlichen Ermessensmissbrauch, bzw. das Richterurteil stellt einen gro-

ben Verstoß gegen den FCI-Standard Nr. 102 dar. Beanstandungen sind vom Hundeführer unverzüglich der Zuchtschauleitung vorzutragen. Falls diese zur Behebung nicht in der Lage ist, kann die Beanstandung innerhalb von 7 Tagen (Poststempel) schriftlich dem Zuchtrichterausschuss, zu Händen des Zuchtrichterobmannes, vorgetragen werden. Der Zuchtrichterausschuss entscheidet über die Beschwerde. Je nach Sachlage trägt er Sorge dafür, dass der betreffende Hund einer weiteren, unabhängigen Bewertung unterworfen wird.

3. Erhält ein Hund aufgrund eines zuchtschließenden Fehlers den Formwert „Disqualifiziert“, kann der Eigentümer des Hundes klären lassen, ob der Fehler, der zu diesem Urteil führte, ein erworbener oder ein erbter Fehler ist. Die Nachweispflicht liegt beim Eigentümer des Hundes. Der Beschwerdeführer hat innerhalb von 7 Tagen (Poststempel) schriftlich die Zuchtkommission, zu Händen des Vorsitzenden, in Kenntnis zu setzen und innerhalb von 4 Wochen mittels eines tierärztlichen Attestes den Nachweis zu führen, dass der festgestellte Fehler erworben wurde. Die Zuchtkommission entscheidet und ist berechtigt, weitere Atteste oder Nachweise (z. B. Obergutachten) oder eine weitere Formbewertung des Hundes zu fordern.
4. Wird im Fall zu Nr. 2 und Nr. 3 eine neue Bewertung des Hundes angeordnet, muss eine neue Zuchtrichtergruppe in Absprache mit dem Zuchtrichterausschuss erstellt werden, in der keiner der Zuchtrichter tätig sein darf, der schon einmal den Hund bewertet hat.
5. Den schriftlichen Beanstandungen und Einwänden ist entweder ein Verrechnungsscheck oder ein Nachweis beizufügen, dass ein Sicherheitsgeld in Höhe von 50,00 Euro auf das Konto des KLM-Verbandes mit dem Verrechnungszweck „Einspruch – Name des Hundes“ überwiesen wurde.
6. Gegen die Entscheidungen ist Einspruch beim Erweiterten Vorstand möglich. Der Erweiterte Vorstand entscheidet endgültig.
7. Wird dem Einspruch endgültig nicht stattgegeben, verfällt das Sicherheitsgeld zugunsten des KLM-Verbandes.

## TOP 10. f) Anhang 2 zur Zuchtschauordnung (Zscho-KLM)

Der Vorstand beantragt, die Hauptversammlung 2009 möge den nachfolgend abgedruckten Anhang 2 „Richtlinien“ zur Zscho-KLM beschließen.

### Zuchtschauordnung (Zscho)

#### Anhang 2 Richtlinien zur Form- und Haarbewertung

##### 1. Form- und Haarwertkombination:

Um eine einheitliche Bewertung zu gewährleisten, wird nachfolgendes Vorgehen geregelt:

Unabhängig vom Formwert wird die Haarwertnote separat als eigene Note ausgewiesen.

D.h. Form- und Haarwert können unabhängig voneinander +/- einer Note variieren, außer in Kombination einer ZE oder ZA.

Muss für den Formwert ein ZE oder ZA vergeben werden, wird der Haarwert unabhängig des Formwertes dargestellt.

Zum Beispiel: Disq./V, SG, ... bei ZA oder  
 Gut/V, SG, ... bei ZE  
 GGD/V, SG, ... bei ZE

##### 2. Form- und Haarwertnote in Kombination mit ZE:

Bei der Vergabe der Formwertnote kann in Verbindung mit einer ZE die Formwertnote höchstens mit „Gut“ bewertet werden.

##### Begründung:

Entsprechend unserer KLM-Zscho wird in § 7 „Bewertung“ das Prädikat Gut folgend definiert:

„Gut“ ist einem Hund zu erteilen, welcher die Hauptmerkmale seiner Rasse besitzt, aber Fehler aufweist, unter der Bedingung, **dass diese nicht verborgen werden.**

Bei zuchteinschränkenden Standardabweichungen die nicht verborgen werden, also sichtbar sind, kann der Form- oder Haarwert nur noch mit „Gut“ bewertet werden.

Zum Beispiel bei einer Über- oder Untergröße von +/- 2 cm:

Rüde	57 cm	Formwert = gut/ Haarwert = Vorzüglich
Hündin	48 cm	Formwert = gut/ Haarwert = Vorzüglich

Abhängig von der Art und Anzahl der Standardabweichungen kann sich der Formwert dementsprechend noch verschlechtern.

Diese Regel gilt analog auch für die Haarwertnote.

##### 3. Beurteilen der Widerristhöhe in der Jugendklasse:

Paragraf 8 der Zscho regelt die Feststellung der Widerristhöhe. So ist vor der Bewertung eines Hundes die Widerristhöhe festzustellen.

In der Jugendklasse wird das Messergebnis nur in die Stammtafel eingetragen, wenn das Messergebnis mehr als 2 cm über der Zielgröße liegt, also Rüden über 56 cm und Hündinnen über 54 cm. Unter dieser Voraussetzung muss das Messergebnis in der Bewertung berücksichtigt werden. Analog Nr. 2 dieses Anhangs kann dieser Hund im Formwert höchstens mit „Gut“ bewertet werden. Ein ZE ist diesem Hund einzutragen.

In allen anderen Fällen wird keine Eintragung der Widerristhöhe vorgenommen.

Liegt die Widerristhöhe bei einem Hund in der Jugendklasse mehr als 2 cm unter der Zielgröße, also Rüden unter 52 cm und Hündinnen unter 50 cm, fließt das Messergebnis nicht in die Bewertung ein. Ein Eintrag der Widerristhöhe in der Stammtafel wird nicht vorgenommen.

Zum Beispiel:

Rüde	51 cm	Formwert = SG/ Haarwert = SG
Hündin	48 cm	Formwert = SG/ Haarwert = SG

## TOP 10. g) Anhang 2 zur Zuchtschauordnung (Zscho-KLM)

Die Zuchtbuchführerin und der Vorsitzende der Zuchtkommission beantragen, die Hauptversammlung 2009 möge die nachfolgend abgedruckte Änderung im Anhang 2 zur Zscho-KLM beschließen.

Im Anhang 2 zur Zscho, Absatz 1 „Form- und Haarwertkombination“ soll, abweichend von dem im Entwurf vorgesehenen Wortlaut, wie folgt formuliert werden: „Form- und Haarwert sind frei kombinierbar“.

##### Begründung:

In der Praxis hat sich in einzelnen Fällen gezeigt, dass Abweichungen von mehr als +/- einer Note zwischen Form- und Haarwert sowohl möglich als auch begründbar sind!

# VERBANDSNACHRICHTEN

## DIE ZUCHTBUCHSTELLE TEILT MIT

In Erfüllung der hierfür gestellten Bedingungen wurde das verbandsinterne Leistungszeichen „S“ an folgende KLM verliehen:

### **Hero vom Kiefernwalde, 05-0749**

Eigentümer: Axel Eberhard, Hauptstr. 10a, 21224 Rosengarten  
Zuständigkeit: Landesgruppe HH-SH-MV

### **Zemma vom Refalkenhorst, 05-1049**

Eigentümer: Rainer Thomsen, Hunnkamp 2, 24622 Gnutz  
Zuständigkeit: Landesgruppe Schleswig-Holstein

### **Atze vom Zernbacher Grund, 02-0407**

Eigentümer: Hans-Jürgen Heuser, Wiesenstr. 36, 57234 Wilnsdorf  
Zuständigkeit: Landesgruppe Hessen

### **Lexa von der Appelbecke, 05-0546**

Eigentümer: Daniela Riegel, Im Braucke 26 b, 58099 Hagen  
Zuständigkeit: LG Westfalen-Lippe

## HINWEISE DER ZUCHTBUCHSTELLE

*Liebe Züchter,*

seit Wurfdatum 1. Juli 2008 liegt den Welpenstammtafeln das Zertifikat der Solidarkasse bei. Bitte händigen Sie dieses unbedingt mit der Stammtafel den Welpenerwerbern aus. Bedenken Sie, dass das Zertifikat einer Garantieurkunde gleichkommt, mit der Sie sehr wohl für Ihre eigene Zucht Reklame machen können, denn eine solche Selbstverpflichtung von Zuchtverbänden ist nicht die Regel!

*Marion Hartung*

## OFFIZIELLE MITTEILUNGEN DES JGHV

Folgende Leistungsnachweise wurden vom Stammbuchführer registriert:

### **Leistungsnachweise September 2008**

SW III/ 23.08.08 Ello vom Forstweg, 05-0664, 56130  
SW /I 17.08.08 Gustl von der Haltinger Stiege,  
06-0518, 58545  
SW III/ 23.08.08 Hajo vom Höftersbusch, 06-0648  
SW III/ 24.08.08 Brisko vom Näpfchenstein, 05-0924  
SW I/ 24.08.08 Inka vom Velstover Immengarten,  
04-0732, 57108

AH 13.09.08 Balda vom Ammerland, 07-0341  
AH 06.09.08 Diego vom Auenwald, 07-0963  
SW III/ 27.09.08 Ben vom Eekbrook, 06-0027  
SW III/ 11.10.08 Nemo von der Gieselau, 06-0634  
SW II/ 18.10.08 Anton vom Griesen Stein, 03-0917,  
56294  
BTR 19.10.08 Iros vom Kiefernwalde, 06-0092, 57501  
AH 01.10.08 Alida vom Moorteich, 06-1036  
SW /I 12.10.08 Inka vom Velstover Immengarten,  
04-0732, 57108

### **Leistungsnachweise Oktober 2008**

LN 04.10.08 Fly vom Alfler Forst, 06-0026

# HD - AUSWERTUNG

Zb.-Nr.	Name des Hundes	Gutachten		
06-0676	HOLLY VON DEN KAISERBERGEN	HD-frei	HQ-0.94	5290
06-0023	LIMBO VOM FELDBRAND	HD-frei	HQ-0.95	5291
07-0408	TARGA VOM TECKLENBURGER LAND	HD-frei	HQ-0.99	5292
06-0168	GRILLE VOM KUSENHORST	HD-G	HQ-0.92	5293
05-1041	BRANCA VOM BRAUNBERG	HD-frei	HQ-0.94	5294
06-0589	FINA VOM HEIDEESEE	HD-G	HQ-0.95	5268
05-0942	DORLE VON DER PICKHÜTTE	HD-frei	HQ-0.95	5269
07-0207	LUCKY VOM HEEKER EICHENGRUND	HD-frei	HQ-0.96	5270
07-0341	BALDA VOM AMMERLAND	HD-frei	HQ-0.96	5271
07-0508	ELLA VOM VELSENGRUND	HD-G	HQ-0.93	5272
07-0398	QUIVER VOM OBERESCH	HD-frei	HQ-1.00	5273
06-0851	GONZO VOM HEIDEESEE	HD-frei	HQ-0.96	5274
06-0297	IRMA VOM SCHÜTZENKNAPP	HD-G	HQ-0.93	5275
07-0689	BANJA AUS DER WOLFSKAMMER	HD-frei	HQ-0.95	5276
07-0253	SITKA VOM LEHNERSBERG	HD-frei	HQ-1.00	5277
06-1078	NELE VOM DREBENHOLT	HD-frei	HQ-0.99	5278
07-0509	EIKA VOM VELSENGRUND	HD-G	HQ-0.94	5279
06-0693	JULE VOM OBERMOSELTAL	HD-G	HQ-0.95	5280
07-0597	ILSA VOM FORSTWEG	HD-frei	HQ-0.94	5281
06-0976	GUSTL VOM BROCKHAUSER ESCH	HD-frei	HQ-0.94	5282
07-0428	QUINTA VON PAARTAL	HD-frei	HQ-0.97	5283
07-0532	VINNY VON DER BERKELWIESE	HD-frei	HQ-0.94	5284
03-1051	RIEKO VON DER WINDMÜHLE	HD-frei	HQ-0.98	5285
07-0664	BRITTA VON DER SCHALKENBURG	HD-frei	HQ-1.00	5286
05-0594	FINE VOM ELBERGER FORST	HD-frei	HQ-0.99	5287
07-0893	ADDO VON DER WESTER GASTE	HD-frei	HQ-0.97	5288
06-0535	VENKA VOM PANNRACK	HD-frei	HQ-0.95	5289
07-0074	FALCO VOM VECHTETAL	HD-frei	HQ-0.98	5295
05-0320	UNKA VOM PANNRACK	HD-frei	HQ-0.97	5297
07-0107	AIKO VOM HEUBERG	HD-G	HQ-0.92	5299
SHSB 662115	ENA VOM ROGGENHORN	HD-frei	HQ-0.97	5300
06-0217	CILLI VOM SCHMUTTERTAL	HD-frei	HQ-0.98	5301
07-0571	FINE VOM LOPAUTAL	HD-frei	HQ-0.96	5302
07-0298	BARKO VOM ZWISCHENBERGER MOOR	HD-frei	HQ-0.98	5303
07-0688	BALOU AUS DER WOLFSKAMMER	HD-frei	HQ-1.01	5304
07-0315	CARA VOM BRAUNBERG	HD-frei	HQ-0.96	5305
06-0821	MAIKO VOM FELDBRAND	HD-G	HQ-0.93	5306
05-0462	BESSY VOM HOHEN ROTT	HD-frei	HQ-0.94	5307
07-0223	MATS VOM SUCHHORN	HD-frei	HQ-0.98	5308

**Redaktionsschluss** am 1. des Vormonats

Später eingehende Beiträge können nicht mehr berücksichtigt werden!



## ZÜCHTER-INFO!

*Liebe Züchterinnen, liebe Züchter!*

Bitte helfen Sie mit, den gesamten Zuchtrüdeneinsatz auf eine breite genetische Basis zu stellen. Nach Auswertung (Stand 01.12.2008) stehen uns ca. 120 Zuchtrüden zur Verfügung.

Eingesetzt wurden in 2008 aber nur 58 verschiedene Rüden (knapp 50%). Hinzu kommt noch, dass aus den Zuchtlinien der Rüden „Nero vom Eusternbach“, 98-0835 und „Boris von der Westerloh-Mühle“, 00-0294 Nachkommen in erster und zweiter Generation auf der Vater-Seite sehr stark eingesetzt werden und zusammen ca. 30 % aller Würfe in 2008 ausmachen. Ein weiterer Faktor unserer Zucht ist, dass zurzeit überwiegend Rüden mit einem sehr hohen Zuchtwert auf der HD-Seite eingesetzt werden. Dieses ist zwar sehr erfreulich und auch ein großes Zuchtziel, dennoch besteht die gesamte Zucht aus Leistung, Formwert und Gesundheit. Um auch in der Zukunft auf einer breiten genetischen Basis ohne Ahnenverlust zu stehen, müssen wir möglichst viele Rüden zur Zucht einsetzen, auch wenn der Weg manchmal weiter ist.

Lassen Sie sich von den Landesgruppenzuchtwarten beraten und züchten Sie nur mit leistungsstarken und gesunden Hunden.

*Josef Westermann, Verbandszuchtwart*

## WICHTIGE INFORMATION FÜR ZÜCHTER UND ZUCHTRÜDENBESITZER!

Aus aktuellem Anlass möchte ich anlässlich der Zuchtwartetagung auch alle Züchter und Zuchtrüdenbesitzer zu einer Fortbildungsveranstaltung am 20.06.2009 nach Fulda einladen.

Frau Prof. Dr. Anne-Rose Günzel-Apel wird einen Vortrag zu folgendem Thema halten:

„Zuchthygienisches Management von Rüden und Hündinnen unter besonderer Berücksichtigung der Vermeidung von Deckinfektionen.“

Weitere Informationen im nächsten KLM-Heft. Termin vormerken!!

*Josef Westermann, Verbandszuchtwart*

## ZÜCHTERINFORMATION: WELPENERFASSUNGSBOGEN

*Liebe Züchter!*

Bitte achten Sie beim Ausfüllen des Welpenerfassungsbogens auf vollständige, richtige und gut leserliche Daten bzw. Namen und Adresse mit Telefonnummer des Welpenkäufers.

Machen Sie sich vorher eine Kopie des Welpenerfassungsbogens, oder füllen Sie das entsprechende Formblatt auf der Homepage des KLM-Verbandes aus. Schicken Sie die Daten so schnell wie möglich, nach Abgabe der Welpen, an den TG-Verlag, auch wenn Sie noch nicht alle Welpen verkauft haben, und reichen Sie den Rest dann nach, sodass dem KLM-Verband die Daten zur Verfügung gestellt werden können.

Wir werden dann die Landesgruppenzuchtwarte mit den entsprechenden Daten versorgen, sodass sich die einzelnen Landesgruppen um die Welpenerwerber kümmern können.

Wir benötigen die Daten aber auch für unser Zuchtinformationsprogramm DOGBASE und die im Aufbau befindlichen Zuchtschau- und Prüfungsprogramme zur Abwicklung der Zuchtschauen und Prüfungen. Hier können wir nur mit absolut vollständigen und korrekten Daten arbeiten. Sie unterstützen unsere Arbeit, indem Sie gut leserliche Unterlagen beim TG-Verlag einreichen. Herzlichen Dank.

*Josef Westermann, Verbandszuchtwart*

## INFORMATION ZUM THEMA HD-AUFNAHMEN

Der Verband für Kleine Münsterländer möchte noch einmal auf die Problematik beim HD-Röntgen hinweisen.

Bitte gehen Sie zu erfahrenen Tierärzten mit guter technischer Ausrüstung und ausreichendem Wissen in Sachen HD-Aufnahmen.

Folgendes sollte beachtet werden:

- dem Körpergewicht angepasste Narkose (Hund vorher wiegen)
- korrekte Lagerung (Hund sollte in einer entsprechenden Halterung liegen)
- gute symmetrische Lagerung
- gut nach innen eingedrehte Hinterläufe
- gut belichtete Aufnahmen (vorher zeigen lassen)

Die Qualität der Aufnahme ist sehr entscheidend für die Auswertung. Zu stark über- oder unterbelichtete, verschwommene oder kontrastarme Aufnahmen führen automatisch zu unvollständigen Auswertungen. Der KLM-Verband und die gesamte Zucht kann in Sachen HD nur weiterkommen, wenn wir mit korrekten Daten arbeiten. Bitte unterstützen Sie uns, indem wir möglichst viele und gut auswertbare Aufnahmen bekommen.

*Josef Westermann, Verbandszuchtwart*

## NEUE ZUCHTRÜDEN!

Folgende Rüden können ab sofort zur Zucht eingesetzt werden. (Das die Zuchtvoraussetzungen zur Zucht erfüllt sind bzw. die Bestimmungen der Zuchtordnung eingehalten werden, ist jeder Rüdenbesitzer und Züchter selbst verantwortlich.)

### **Anton vom Ginsterhof**, 06-0464

BW SIL HD-Frei HQ 0,98 VJP (67 P) HZP (160 P)  
VGP (316 P I Pr) HD-Frei HQ-0,98 ZS V/V 55 cm  
Besitzer: Folker Möhlmann, Ginsterstr. 18, 26639  
Wiesmoor, Tel. 04944/912381, Waterkant

### **Birko von der Unstrutae**, 05-0699 BS

SPL Sil HD Frei HQ 0,97 VJP (68 P) HZP (169 P)  
VGP (292 P II Pr ÜF) ZS SG/SG 56 cm  
Besitzer: Eckard Brandt Dorfstr 34, 06636 Wei-  
schütz, Tel. 034462/21384, Anhalt-Sachsen

### **Borat vom Zwischenberger Moor**, 07-0300 BW

SIL AH HN Verw. HD Frei HQ VJP (72 u 71 P) HZP  
(178 P) B-HZP (185 P) VGP (311 P I Pr. ÜF) ZS  
SG/V B-ZS SG/SG 56cm

Besitzer: Heinz u. Rita Lammers, Tulpenweg 6,  
48165 Münster, Tel. 02501/4064, Westfalen-  
Lippe

### **Gero vom Brockhauser Esch**, 06-0973

BW SIL AH HN HD Frei HQ 0,96 VJP(67 P) HZP

(182 P) B-HZP (187 P) VGP (330 P I Pr. ÜF) ZS  
SG/V B-ZS SG/V 55 cm

Besitzer: Bernhard Lackhove, Merveldstr. 18,  
48231 Warendorf, Tel. 02581/44046, Westfalen-  
Lippe

### **Gonzo vom Heidesee**, 06-0851

SIL AH HN HD Frei HQ 0,96 VJP(73 P) HZP (190  
P) B-HZP (190 P) VGP (319 P I Pr ÜF) ZS V/V B-ZS  
SG/SG 55 cm

Besitzer: Chr. Wösthoff, Bankampstr. 9, 59229 Ah-  
len-Dolberg, Tel. 02382/62403, Westfalen-Lippe

### **Enno von der Brembecke**, 06-0134

BS SIL Verw. HD Frei HQ 0,97 VJP (75 P) HZP (182  
P) B-HZP (184 P) VGP (348 P I Pr. ÜF) ZS G/SG  
52 cm

Ansprechpartner: Anne Fisch, Johannesstr. 9,  
70806 Kornwestheim, Tel. 07154/5843, Württem-  
berg-Hohenlohe

### **Hasko von der Wolfscheibm**, 06-0159

# WS – Jagdreisen

„Sie jagen, wir kümmern uns um die Details“

Bergstr. 2, D-86510 Ried, Tel. 082 33/2 6245, Fax 082 33/2 66 80



Tolle Jagden für Hundeführer und Flugwildjäger!!!!

Ausgesuchte Reviere in \* Kroatien \* Tschechien \* Ungarn \* Türkei \*

- HR Varazdin – Fasane + Rebhühner Buschierjagd: 22.–24.1., 2 Jagdtage, 2 Ü/F, inkl. 10 Stück Flugwild ab 799,00 €
- HU Budapest – Fasane + Haustauben: 16.–18.1., 2 Jagdtage, 2 Ü/HP, inkl. 10 Fasane, Tauben ohne Limit ab 899,00 €
- HU Budapest – Fasanen Buschierjagd: 19.–21.1., ab 5 Jäger, 2 Jagdtage, 2 Ü/F, inkl. 15 Fasane ab 799,00 €

Weitere Angebote Januar/Februar 2009:

- CZ Most – Ansitz + Drückjagd auf Sauen: 9.–11.1., Jagdhaus, 2 Jagdtage, 2 Ü/VP, Sauen – 60 kg ab 599,00 €
- HU Balaton – Rotwild + Sauen: 19.–22.1., 3 Jagdtage, 3 Ü/F, inkl. ab 699,00 € + z.B. Hirsch 4–5 kg ab 890,00 €
- HU Gerecse Gebirge – Muffelwider: Jan/Febr 09, 3 Jagdtage, 3 Ü/F, inkl. ab 699,00 € + Muffel z.B. 70 cm ab 1500,00 €
- TR Amasra – Keiler Drückjagd + Ansitz: 2.–8.2., 5 Jagdtage, 6 Ü/HP, inkl. alle Keiler, Sauen ab 2299,00 €

BS SIL HN Verweiser HD Frei VJP (77 P) HZP (194 P) VGP (343 1 Pr. ÜF) ZS V/V 56 cm

Besitzer: Hubertus Andress, Lindenstr 24, 85247 Schwabhausen, Tel. 08138/92443, Südbayern

**Jago vom Buchenberg**, 05-0785 BS

SPL HD –Frei HQ 1,01 VJP (67 P) HZP (189 P) VGP (299 P I Pr) ZS SG/SG 55 cm

Besitzer: Georg Kesse, Am Meerpohl 9, 48231 Warendorf, Tel. 02481/44790, Westfalen-Lippe

**Eddi vom Vechtetal**, 06-0894

BS SIL HN HD Frei HQ 0,95 VJP (76 P) HZP (182 P) VGP (301 P I Pr) ZS SG/SG 56 cm

Besitzer: Ralf Krude, Leererstr. 2, 48629 Metelen, Tel. 02556/8040, Westfalen-Lippe

**Ferro von der Lette**, 06-0932

BS SIL HD Frei HQ 0,99 VJP (63 P) HZP (190 P) B-HZP (186 P) ZS SG/SG B-ZS SG/V 54 cm

Besitzer: Hans Jürgen Ott, Herzebrockerstr. 233, 33334 Gütersloh, Tel. 05241/2824, Westfalen-Lippe

**Lucky vom Heeker Eichengrund**, 07-0207

BW SIL HN HD Frei HQ 0,96 VJP (72 P) HZP (187 P) B-HZP (187 P) ZS Sg/V B-ZS SG/V 56 cm

Besitzer: Heinz Amshove, Averbek 90, 48619 Heek, Tel. 02568/1450, Westfalen-Lippe

**Vicco vom Fuchseck**, 06-0409

BW SPL BTR LN HD Frei HQ 0,99 VJP (75 P) HZP (179 P) B-HZP (185 P) VGP (316 P I Pr TF) B-ZS SG/V 52 cm

Besitzer: Walter Bollmann, Weingasse 5, 86706 Weichering, Tel. 08454/914394, Südbayern

**Tasso vom Schaumburger Wald**, 07-0482

BW SIL HN HD Frei HQ 0,98 VJP (66 P) HZP (185 P) B-HZP (187 P) VGP (325 P II. Pr. ÜF) B-ZS SG/V 55 cm

Besitzer: H. Hasseler, Hollenerlandstr.49, 26670 Uplengen-Hollen, Tel. 04957/343, Waterkant

**Rieko von der Windmühle**, 03-1051

BW SIL HN HD Frei HQ 0,98 VJP (70 P) HZP (185 P) VGP (336 P I Pr. ÜF) ZS SG/SG 55 cm

Besitzer: Heinrich Kästing, Rajenstr. 88, 26810 Westervoerdingen, Waterkant

**Eiko vom Teutohang**, 06-0956

BW SIL HD Frei HQ 0,95 VJP (68 P) HZP (177 P) B-HZP (182 P) B-ZS SG/SG 55 cm

Besitzer: Franz Ungru, Colonstr. 35, 48477 Dreierwalde, Tel. 05978/239, Osnabrück

**Eik vom Teutohang**, 06-0958

BW SIL HN HD Frei HQ 0,95 VJP (70 P) HZP (184 P) B-ZS SG/V 54 cm

Besitzer: Casper Gesink, Brinkstr. 75, 46348 Raesfeld, Tel. 02865/404 Westfalen-Lippe

**Dax vom Grenzwall**, 06-0043

SIL BTR Verw. HD Frei HQ 0,96 VJP (69 P) HZP (177 P) VGP (348 P I Pr. ÜF) ZS G/V 57 cm

Besitzer: Klaus-J. Boljen, Zur Wassermühle 8, 25767 Albersdorf, Tel. 04835/7102, Schleswig

Weitere Informationen erhalten Sie bei den zuständigen Landesgruppenzuchtwarten!

*Josef Westermann, Verbandszuchtwart*

## DER BUNDESSIEGER KOMMT AUS SCHLESWIG-HOLSTEIN!

Ein Bericht von der Internationalen Bundes-HZP der Kleinen Münsterländer um Aurich

Für Thomas Böttcher mit seiner Sitka von Lehnberg (genannt Lady) war sein Sieg bei der HZP rund um Gettorf mit 187 Punkten ein großer Erfolg. Sehr stolz war er auch, zusammen mit Rolf Kunze und seiner Kessy vom Kieferwald die Landesgruppe Schleswig-Holstein bei der Bundes-HZP in Aurich vertreten zu dürfen. Einen kleinen Wermutstropfen hatte die Sache aber dann doch noch, denn am Anreisetag zur BHZP, den 16.10., wollte Thomas eigentlich seinen 50. Geburtstag ganz groß mit Freunden und Verwandten feiern. Das würde nun wohl ausfallen müssen ... Aber dank seiner Frau Karina gab es dann am 15.10. abends eine große Überraschungsparty, und es wurde einfach in den Geburtstag reingefeierte. In Aurich traf man dann alte Freunde und knüpfte neue Bekanntschaften, und der Geburtstag wurde eben noch einmal gefeiert.



Thomas vor der Prüfung

Der Prüfungstag begann mit Fackelfeuer und Appell ganz stimmungsvoll, aber recht kalt. Dann ging es ab in die Reviere. Die Hundegruppe von Thomas war stark besetzt. Iris Schmiedel mit ihrer Hündin Gina, Tochter des Vorsitzenden der LG Berlin-Brandenburg, führte eine Hündin aus dem Zwinger „von der Eichheide“. Dann war da der Holländer Wim Bülten mit Balda vom Ammerland und Kerstin Peters (BHZP-Siegerin von 2001) mit ihrer Eigenzucht Baisha von Zwischenberger Moor.

Schon beim Auslaufen im Revier wurde geschossen. Meistens ist man als Letzter in der Gruppe immer etwas unglücklich, so lange zuschauen zu müssen. Für Thomas mit Lady ergab sich jedoch diesmal gleich die Chance eine schöne Suche zu zeigen: weiträumig, fleißig, mit sehr guter Nasenarbeit und führung – eine Augenweide.

Dann ging es weiter zum Vorstehen. Am Wegesrand konnte auf nicht einmal 200 m ein Hund nach dem anderen innerhalb kurzer Zeit seine Vorstehanlagen zeigen. Lady brauchte nur einen Fasan, um eine Glanzleistung auf VGP-Niveau zu zeigen: Vorstehen, Nachziehen, Vorstehen – ein Bild wie es Jägerherzen höher schlagen lässt.

Der Niederwildbestand war so gut, dass bis zur Wasserarbeit um 10.30 Uhr alle Hunde ihre Feldarbeiten – bis auf die Schleppen – mit sehr guten Ergebnissen dokumentieren konnten.

Das Wasser war ein sehr schönes Biotop mit einem Teich, der durch einen bewachsenen Damm von einem größeren Gewässer getrennt war. Die Ufer waren mit Schilf bewachsen. Schussfestigkeit und Verlorenbringen klappte mit Lady wie gewohnt ohne größere Probleme.

Die Arbeit mit der lebenden Ente (in Niedersachsen zum Glück noch erlaubt) konnten die Zuschauer von einem landwirtschaftlichen Anhänger sehr gut beobachten – zumindest den ersten Teil. Die freigelassene Ente flatterte über den Teich zum gegenüberliegenden, bewachsenen Ufer und verschwand im Schilf. Lady nahm sofort die Duftspur auf, an der gegenüberliegenden Schilfkante



von links stehend: H. Tenspolde, K. Throm, R. Middents, vorne: W. Bülten, K. Peters, I. Schmiedel, T. Böttcher



Thomas nach der Prüfung



Rolf Kunze mit Sohn





**Wasserarbeit**

verlor sie kurz durch kräuselnde Winde die Duftspur, schwamm im Kreis, nahm dann die Verfolgung wieder auf, ging dann durch das Schilf und suchte eine kleine Insel sorgfältig ab. Nach ca. fünf Minuten war der Hund nicht mehr sichtbar. Nach zehn Minuten ging der erste Richter zu den beiden Kollegen auf den Damm. Nach fünfzehn Minuten wurde Thomas allmählich nervös – nur ein Richter war noch bei ihm, und nichts war von Lady zu hören oder zu sehen. Dann der erlösende Ruf: „Führer folgen!“ Schnell war er am zweiten Gewässer, und was da zu beobachten war, glich einem Lehrfilm: Vor dem

gegenüberliegenden Ufer, ca. 100m hinter dem Damm, konnten wir sehen, wie Lady hinter der Ente vorstand und immer wieder nachzog. Die Ente ging wieder ins Schilf, der Hund vorsichtig hinterher. Die Ente wieder raus aufs Wasser und gleich wieder nach einem Meter rein in den Schilfgürtel. Der Hund kommt aus dem Schilf, steht wieder vor, geht hinterher. Dann hatte sie wohl ihren Führer wahrgenommen. Auf einem Wink von diesem sprang die Hündin ins Schilf. Die Ente suchte ihr Heil auf dem offenen Wasser, wo sie jedoch durch gekonnten Schuss durch den Wasserriecher erlegt wurde. Lady schwamm zur toten

**Günstige Hunde - Haftpflichtversicherungen**

**Hunde-Haftpflichtversicherung:**

€ 5 Mio. für Personen- & Sachschäden

**1 Hund** mit € 125,- SB **€ 39,87**

**2 Hunde** mit € 200,- SB **€ 72,47**

**Zwinger-Haftpflichtversicherung:**

€ 2 Mio. für Personen- & Sachschäden

bis **4 Hunde** mit € 150,- SB **€ 80,69**

**Hunde-OP** ab 1/12 **€ 7,94**

**G&P Versicherungsmakler**

**Tel.: 030 / 34 34 61 61**

Saatwinkler Damm 66 in 13627 Berlin

[www.GUP-Makler.de](http://www.GUP-Makler.de)

Fax: 030 / 34 34 61 66

Ente, nahm sie auf und schwamm auf kürzestem Weg zum Ufer, und gab vorbildlich die Ente aus. Die drei Richter incl. der beiden Wasserrichter waren restlos begeistert von der ausdauernden und geduldigen Arbeit, die der Hund gezeigt hatte. Kommentar: „Hat der erste Hund bereits eine Zwölf-Punkte-Leistung gezeigt, hat dieser Hund eigentlich dreizehn Punkte verdient – leider gibt die Prüfungsordnung dies nicht her.“

Als die Richter nach dem gemeinsamen Mittagessen die bisherigen Zwischenergebnisse mitteilten, wurde Thomas allmählich nervös ... Nur noch die beiden Schleppen und schon jetzt ein so gutes Ergebnis: Hoffentlich geht das gut! Was da alles schiefgehen kann?!

Die Haarwild- und die Federwildschleppe verliefen dann zuverlässig gut.

Als dann addiert wurde, waren selbst die Richter überrascht: Solch ein gutes Ergebnis hatten sie noch nie – aber es ist berechtigt! Thomas war fassungslos und überglücklich, und alle freuten sich mit ihm, denn die gesamte Gruppe hatte Spitzenleistungen gezeigt:

- Thomas Böttcher mit Sitka von Lehnberg 196 Pkte.
- Iris Schmidl mit Gina von der Eichheide 191 Pkte.

- Wim Bültens mit Balda vom Ammerland 188 Pkte.
- Kerstin Peters mit Baisha vom Zwischenberger Moor 185 Pkte.

Die Leistungsdichte war sehr groß, und wer das Glück hat, so eine Ente zu bekommen, sowie Richter, die einem Hund geduldig die Zeit lassen sein Können unter Beweis zu stellen, kann sich ganz nach vorne schieben und Bundessieger werden.

Am nächsten Tag auf der Bundeszuchtschau wurde Lady dann mit sg und v, 53 cm bewertet.

Mir wird dieser Tag als Höhepunkt meines Hundeliebenden Lebens in Erinnerung bleiben: ein ruhiger, ausgeglichener, liebevoller Hund, der los von der Leine flott und freudig, mit sehr guter Nase arbeitet, vorsteht und nachzieht wie es besser nicht sein kann und selbst in kritischen Situationen durch Ruhe und Konzentration überzeugt. Nicht unerwähnt bleiben soll das Abschneiden von unserem zweiten Schleswig-Holsteiner, Rolf Kunz mit Kessy vom Kiefernwalde, die 183 Punkte erzielten. Eine großartige Leistung für einen Erstlingsführer. Zudem zeigte Rolf Kunze auch in Aurich, was uns KLM auszeichnet: Er war mit Frau und Sohn angereist! So familiär sind eben nur die KLM.

*Susanne Neupert*



**SCHMIDT-Aluminium-Hundetransportboxen**

Typ A

Standard- und Maßboxen  
Hundetransportanhänger  
Sprunghürden, Verstecke  
Infomaterial gratis

Typ X

**Schmidt -  
Fahrzeugbau  
GmbH**  
D - 78253 Honstetten  
Tel. 0 77 74 / 92 20 - 0  
Fax 0 77 74 / 92 20 - 20  
Internet: [www.hundeboxen.de](http://www.hundeboxen.de) • eMail: [info@schmidt-fahrzeugbau.de](mailto:info@schmidt-fahrzeugbau.de)

# ERGEBNISSE BUNDES-HZP

## HZP-Rangliste Verbandsherbstzuchtprüfung am 17.10.2008 bei Aurich

Platz	Pr.-Nr.	Name des Hundes	ZB-Nr.	1	2	3	4	5	6	7a	7b	8	9	10	11	Punkte	
			Laut	Wurfdatum	Führer												
1	36	Sitka vom Lehnberg	07-0253 fragl	15.03.2007	-	11	11	11	11	11	10	12	10	10	10	10	196
2	14	Franzi v.d. Brembecke	07-0488 fragl	16.04.2007	-	11	10	11	11	11	10	12	10	10	10	10	194
3	44	Anka von der Zell	07-0012 fragl	10.01.2007	-	11	11	11	10	11	10	12	10	10	10	10	194
4	24	Tonja vom Tecklenburger Land	07-0409 fragl	15.04.2007	-	11	11	11	11	11	10	11	10	10	10	10	193
5	33	Gina von der Eichheide	06-0915 sil	18.10.2006	-	11	10	11	10	10	10	12	10	10	10	10	191
6	30	Enno vom Grenzwall	07-0778 fragl	05.07.2007	-	11	11	11	10	11	10	11	10	10	10	10	191
7	39	Cara von der Pixelerheide	06-1043 fragl	12.12.2006	-	11	11	11	10	11	10	11	10	10	9	10	190
8	25	Gonzo vom Heidensee	06-0851 fragl	02.10.2006	-	11	11	11	11	11	10	10	10	10	10	10	190
9	20	Tasso vom Schaumburger Wald	07-0482 fragl	26.04.2007	-	11	10	11	10	11	10	11	10	10	10	10	189
10	11	Gipsy vom Elberger Forst	07-0578 fragl	13.05.2007	-	11	10	11	10	10	10	11	10	10	10	10	188
11	34	Balda vom Ammerland	07-0341 fragl	06.04.2004	-	10	11	11	10	11	10	11	10	10	10	10	188
12	9	Lucky vom Heeker Eichengrund	07-0207 fragl	01.03.2007	-	11	10	11	11	10	10	10	10	10	10	10	187
13	18	Gero vom Brockhauser Esch	06-0973 fragl	11.11.2006	-	11	10	11	10	10	10	11	9	10	10	10	187
14	23	Ferro von der Lette	06-0932 sil	24.10.2006	-	11	10	10	10	11	10	11	10	10	9	10	186
15	3	Lena von Ottenstein	07-0006 sil	07.01.2007	-	10	10	10	11	10	10	11	10	10	10	10	185
16	5	Freya von der Haeselaere	2656850 fragl	15.05.2007	-	10	10	10	11	10	10	11	10	10	10	10	185
17	1	Biene vom Neuseenland	07-0466 fragl	24.04.2007	-	11	10	11	10	10	10	10	10	10	10	10	185
18	29	Borat vom Zwischenberger Moor	07-0300 fragl	22.03.2007	-	10	10	11	10	10	10	11	10	10	10	10	185
19	35	Baisha vom Zwischenberger Moor	07-0303 fragl	22.03.2007	-	10	11	10	11	11	10	10	10	10	10	10	185
20	13	Bea vom Sereetzerfeld	07-0231 fragl	15.03.2007	-	10	10	11	10	10	10	11	10	10	10	10	185
21	32	Grizzly von der Eichheide	06-0914 fragl	18.10.2006	-	11	10	10	10	10	10	11	10	10	9	10	185
22	6	Artus von der Klarhorst	07-0079 sil	14.02.2007	-	11	9	11	10	10	10	10	10	10	10	10	183
23	12	Kessy vom Kiefernwalde	07-0352 fragl	11.04.2007	-	11	10	11	10	10	10	11	7	10	8	10	183

# E R G E B N I S S E B U N D E S - H Z P

Platz	Pr.-Nr.	Name des Hundes	ZB-Nr. Laut	1 Wurfdatum	2	3	4	5	6	7a	7b	8	9	10	11	Punkte
24	15	Dora vom Schlangenweg	07-0558 sil	– 03.04.2007	10	10	11	10	10	10	10	10	10	10	10	182
25	26	Aspe vom Tangergrund	06-0906 sil	– 21.10.2006	10	11	11	11	10	6	10	10	10	10	10	182
26	10	Bella von der Hochstross	07-0566 fragl	– 30.04.2007	11	10	11	10	10	7	10	10	10	10	10	182
27	31	Franka vom Vechtetal	07-0077 fragl	– 02.02.2007	10	10	11	10	10	10	10	10	10	10	10	182
28	19	Eiko vom Teutohang	06-0956 fragl	– 27.10.2006	10	10	10	10	10	10	11	10	10	9	10	182
29	17	Eika vom Grenzwall	07-0782 sil	– 05.07.2007	10	10	9	10	10	10	11	10	10	10	10	181
30	28	Asko vom Moorteich	06-1034 fragl	– 09.12.2006	10	11	11	11	10	10	6	10	9	10	10	181
31	8	Elverdams Dux	DK12194/2007 fragl	– 13.05.2007	11	11	11	8	11	7	10	10	10	9	10	180
32	27	Aron v.d. Tittmoninger Burg	07-0362 fragl	– 01.04.2007	10	7	11	9	10	10	12	10	10	10	10	180
33	37	Garbor von der Eichheide	06-0908 fragl	– 18.10.2006	10	8	11	10	10	9	11	10	10	10	10	180
34	2	Diego vom Auenwald	07-0963 fragl	– 09.11.2007	10	10	7	10	10	10	10	10	10	10	10	174
35	41	Arras vom Tanneck	07-0581 sil	– 03.05.2007	10	10	11	10	10	7	10	4	10	9	10	172
36	4	Coco vom Näpfchenstein	07-0063 sil	– 03.02.2007	10	10	10	11	9	10	7	10	10	10	10	172
37	43	Bonno vom Ammerland	07-0340 fragl	– 06.04.2007	8	9	11	10	8	10	10	10	10	10	10	172
38	7	Banja aus der Wolfskammer	07-0689 fragl	– 18.05.2007	9	9	7	10	10	10	9	10	8	10	10	164
39	40	Bessy vom oberen Donautal	07-0056 fragl	– 29.01.2007	10	10	8	9	8	10	5	10	10	10	9	156
40	22	Blitz vom Sereztzerfeld	07-230 fragl	– 15.03.2007	11	10	11	10	10	10	0	10	10	0	10	145
41	21	Lord vom Ottenstein	07-0002 fragl	– 07.01.2007	10	7	10	10	9	10	10	10	0	0	10	153
42	16	Moritz vom Feldbrand	06-0816 fragl	– 02.10.2006	10	10	11	10	10	–	–	0	7	0	10	119
43	38	Cora vom Keilwald	07-0445 fragl	– 14.04.2007	10	10	10	9	7	5	0	10	10	0	6	126
44	42	Eik vom Teutohang	06-0958 fragl	– 27.10.2006	10	10	11	8	10	0	0	0	7	–	–	105

1: Spur 2: Nase 3: Suche 4: Vorst. 5: Führ. 6: Arbeitsfr. 7a: Verl.-Suchen. 7b: Stöbern m. Ente 8: FW-Schleppe 9: HW-Schleppe 10: Art des Bringens 11: Gehorsam



**„Die 3 Besten“** Suchensieger Thomas Böttcher mit „SITKA VOM LEHNERSBERG“ 196 Punkte – Bester Wasserhund (Mitte), Heinrich Pennekamp mit „FRANZI VON DER BREMBECKE“, 194 Punkte, 2. Platz (rechts), Franz Frey „ANKA VON DER ZELL“ 194 Punkte, 3. Platz (links)



**Bernhard Lackhove** mit „GERO VOM BROCKHAUSER ESCH“ bei der Haarwildschleppe





Ostfriesenabend „Unser Bernd Holt“ (Mitte) in Aktion



DJZ-Kameramann Ralf Bonnekenes im Interview mit Erwin Wallmann



Präsident Jesinghausen bei der Überreichung des Verbandsabzeichens in Gold mit Eichenlaub an den Prüfungsleiter und 1. Vorsitzenden der LG Waterkant, Günter Martens



Der Vizepräsident der LjN, Graf Hardenberg, bei seinem Grußwort

## EINDRÜCKE VON DER BUNDES-ZUCHTSCHAU 2008

Traditionsgemäß fand die Bundes-Zuchtschau der Kleinen Münsterländer im Zusammenhang mit der Bundes-HZP am 18.10.2008 in Aurich statt.

Als relativ neues Mitglied sehr interessiert an der Rasse und dem Prüfungswesen, haben mein Freund und ich eine Woche Urlaub an der Nordsee eingeplant, um die HZP als Zuschauer zu begleiten und meine junge Hündin auf der Zuchtschau vorzustellen.

Ohne selber zu führen, habe ich einen relativ entspannten – man zittert ja doch mit den Prüfungsge-spannten mit – und hochinteressanten HZP-Tag mit prima Hunden unter ausgezeichneten Prüfungsbedingungen erlebt. (Und ein bisschen bereit, unter diesen Bedingungen nicht selbst zu führen.)

Wesentlich nervenaufreibender war für mich natürlich die Zuchtschau am nächsten Tag, da es hier dann auch um meinen eigenen Hund gehen sollte.

Aufgeteilt in drei Ringe, wurden rund 50 Hunde vorgestellt, erst die Rüden, später die Hündinnen. Trotz des kalten Windes waren viele Zuschauer anwesend, Hundeführer, Familien, Züchter und offenbar auch interessierte „Nicht-Hundeleute“ aus Aurich. Belohnt wurde das Ausharren im zeitweise sehr kalten Wind ab und zu sogar mit Sonnenschein.

Für mich Neuling war besonders die Bekanntgabe der Bewertung unmittelbar nach der Vorstellung des Hundes, mit Begründung und damit für die Zuschauer nachvollziehbar, sehr aufschlussreich. Faszinierend, worauf die Richter so achten, welche Kriterien gelten, welche Maßstäbe angesetzt und welche bis dahin für den Laien kaum sichtbaren Merkmale eines Hundes auf einmal deutlich werden.

Als unsere Startnummer dann endlich aufgerufen wurde, „Tara vom Schaumburger Wald“, dem in

den Augen der Besitzerin natürlich schönsten Hund der Zuchtschau, war ich doch sehr skeptisch, ob die Richtergruppe das auch so sehen würde ... Erfreulicherweise bekamen wir mit einem sg/v die Hoffnungen weitestgehend bestätigt und hatten sogar die Chance, in der „Endausscheidung“ mitzulaufen, wobei wir dann aber nicht mehr unter die „schönsten 4“ kamen. Siegerin bei den Hündinnen wurde, aus meiner Sicht völlig verdient, „Lena vom Ottenstein“ mit einem v/v. Taras Bruder „Tasso vom Schaumburger Wald“ nahm ebenfalls mit sg/v an der Endausscheidung teil, bei den Rüden siegte dann aber „Eik vom Teutohang“ (sg/v), dicht gefolgt von weiteren bildschönen Rüden.

Ein dickes Lob an die veranstaltende Landesgruppe für die sehr gute Vorbereitung, die für einen reibungslosen Ablauf der Zuchtschau gesorgt hatte.

Einen herzlichen Dank nochmal an die Richtergruppen, die auch beim 15. und folgenden Hund noch interessiert, geduldig und fair gerichtet haben.

Ebenfalls sehr viel Geduld musste Frau Tanja Wösthoff aufbringen, die das harte Los auf sich genommen hatte, nicht nur selber einen Hund zu führen, sondern auch noch alle vorgestellten Hunde formgerecht zu fotografieren. Wer schon selber versucht hat, solche Bilder vom eigenen Hund zu machen, wird die Anstrengungen nachvollziehen können – ich freue mich auf die Fotos im Internet!

Trotz der weiten Anreise von Hessen an die Waterkant bin ich froh, die Bundes-HZP und Bundes-Zuchtschau miterlebt zu haben, und kann das allen KLM-Interessierten nur empfehlen, unabhängig, ob sie einen Hund vorzustellen haben oder nicht.

*Nadine Ströbele*

*Alles für den Kleinen Münsterländer ...*

## Zuchtschau am 18.10.2008 in Aurich

### Jugendklasse Rüden

**DIEGO VOM AUENWALD**, 07-0963, Braunschimmel, 53 cm, sg/sg, F: Martin Hertweck, 76474 Au Am Rhein

**FARO VOM SCHÜRHAGEN**, 07-0863, Braunschimmel, 53 cm, sg/sg, F: Herbert Plock, 26871 Papenburg

**FESKO VOM SCHÜRHAGEN**, 07-0861, Braunschimmel, 55 cm, sg/sg, F: Ralf Plock, 26871 Papenburg

**GERRO VOM VECHTETAL**, 08-0003, Braunschimmel, ne, F: Dietmar Hörmann, 18059 Rostock

### Gebrauchshundeklasse Rüden

**EIK VOM TEUTOHANG**, 06-0958, Braunweiß, 54 cm, sg/v, F: Casper Gesing, 46348 Raesfeld

**LUCKY VOM HEEKER EICHENGRUND**, 07-0207, Braunweiß, 55 cm, sg/v, F: Heinz Amshove, 48619 Heek

**FERRO VON DER LETTE**, 06-0932, Braunschimmel, 54 cm, sg/v, F: Johannes Müller, 33415 Verl

**GRIZZLY VON DER EICHHEIDE**, 06-0914, Braunweiß, 54 cm, sg/v, F: Wilfried Haase, 16559 Liebenwalde

**GERO VOM BROCKHAUSER ESCH**, 06-0973, Braunweiß, 55 cm, sg/v, F: Bernd Lackhove, 48231 Warendorf

**TASSO VOM SCHAUMBURGER WALD**, 07-0482, Braunweiß, 55 cm, sg/v, F: Hermann Hasseler, 26670 Uplengen-Hollen

**BLITZ VOM SEREETZERFELD**, 07-0230, Braunschimmel, 56 cm, sg/v, F: Theodor Schnitzler, 24306 Plön

**LEROY VOM DREBENHOLT**, 04-0609, Braunschimmel, 56 cm, sg/v, F: Maria Südhoff, 33378 Rheda-Wiedenbr.

**EIKO VOM TEUTOHANG**, 06-0956, Braunweiß, 55 cm, sg/sg, F: Franz Ungen, 48477 Hörstel-Dreierwalde

**LORD VON OTTENSTEIN**, 07-0002, Braunschimmel, 54 cm, sg/sg, F: Patrica Kuhn-Zanger, 85617 Assling

**MORITZ VOM FELDBRAND**, 06-0816, Braunweiß, 55 cm, sg/sg, F: W. Brandes & J. Stautmeister, 38461 Danndorf

**GONZO VOM HEIDEESEE**, 06-0851, Braunschimmel, 55 cm, sg/sg, F: Tanja Wösthoff, 59229 Ahlen

**ARON VON DER TITTMONINGER BURG**, 07-0362, Braunschimmel, 55 cm, sg/sg, F: Bernhard Wimmer, 83317 Teisendorf

**BORAT VOM ZWISCHENBERGER MOOR**, 07-0300, Braunweiß, 56 cm, sg/sg, F: Rita Lammers, 48165 Münster

**ENNO VOM GRENZWALL**, 07-0778, Braunweiß, 55 cm, sg/sg, F: Carsten Ludowig, 30926 Seelze

**BONNO VOM AMMERLAND**, 07-0340, Braunweiß, 55 cm, sg/sg, F: Hans Rippka, 26180 Rastede

**Elverdams Dux**, DK12194/2007, Braunschimmel 56 cm, sg/sg, F: Henrik Andersen, DK 4340 Tollose

**ARTUS VON DER KLARHORST**, 07-0079, Braunweiß, 57 cm, g/sg, F: Paul Howold, 23843 Bad Oldesloe

**ARRAS VOM TANNECK**, 07-0581, Braunschimmel, 56 cm, g/sg, F: Markus Scheck, 77736 Zell A.H.

**BALTO VON LINDERN-NORD**, 06-1015, Braunweiß, 54 cm, g/sg, F: Heinrich Behrens, 49699 Lindern

**ASKO VOM MOORTEICH**, 06-1034, Braunweiß, 58 cm, ob/ob, F: Heinz Aden, 26629 Grossefehn

**GARBOR VON DER EICHHEIDE**, 06-0908, Braunweiß, 56 cm, disq/sg, F: Christine Gaier, 16306 Meyenburg

**BOSKO AUS DER WOLFSKAMMER**, 07-0685, Braunweiß, ne, F: Dr. Alard Meyer, 26160 Ofen

**RIEKO VON DER WINDMÜHLE**, 03-1051, Braunweiß, ne, F: Heinrich Kesting, 26810 Wol

### Gebrauchshundeklasse Hündin

**LENA VON OTTENSTEIN**, 07-0006, Braunschimmel, 52 cm, v/v, F: Ruth Gorschlüter, 48653 Coesfeld

**SITKA VOM LEHNERSBERG**, 07-0253, Braunweiß, 53 cm, sg/v, F: Thomas Böttcher, 24351 Thumby

**GINA VON DER EICHHEIDE**, 06-0915, Braunweiß, 53 cm, sg/v, F: Iris Schmiedel, 37077 Göttingen

**FRANZI VON DER BREMBECKE**, 07-0488, Braunweiß, 51 cm, sg/v, F: Heinrich Pennekamp, 59399 Olfen

**BANJA AUS DER WOLFSKAMMER**, 07-0689, Braunweiß, 50 cm, sg/v, F: Holger Stechel, 31249 Harber

**TARA VOM SCHAUMBURGER WALD**, 07-0485, Braunschimmel, 54 cm, sg/v, F: Nadine Ströbele, 35781 Weilburg

**BEA VOM SEREETZERFELD**, 07-0231, Braunschimmel, 53 cm, sg/sg, F: Henry Kruse, 23743 Grömitz

**BIENE VOM NEUSEENLAND**, 07-0466, Braunweiß, 53 cm, sg/sg, F: Swen Naundorf, 04460 Kitzen OT Werben

**BELLA VON DER HOCHSTROSS**, 07-0566, Braunweiß, 50 cm, sg/sg, F: H. Zysk, 86405 Meitlingen-Langenreichen

**KESSY VOM KIEFERNWALDE**, 07-0352, Braunweiß, 50 cm, sg/sg, F: Rolf Kunze, 24311 Brekendorf

**TONJA VOM TECKLENBURGER LAND**, 07-0409, Braunschimmel, 53 cm, sg/sg, F: Bernhard Recker, 48268 Greven

## ERGEBNISSE BUNDES-ZUCHTSCHAU

**BAISHA VOM ZWISCHENBERGER MOOR**, 07-0303, Braunweiß, 53 cm, sg/sg, F: Kerstin Peters, 26639 Zwischenbergen

**CARA VON DER PIXELERHEIDE**, 06-1043, Braunschimmel, 53 cm, sg/sg, F: Heinrich Sagemüller, 33803 Steinhagen

**ELLA VOM SILBERWALD**, 07-0657, Braunweiß, 52 cm, sg/sg, F: Eckhard Nappe, 26197 Sage-Haast Grossenhefen

**ALINA VOM MOORTEICH**, 06-1037, Braunweiß, 52 cm, sg/sg, F: Stefan Ottmanns, 26842 Ostrhanderfehn

**FINE VOM ELBERGER FORST**, 05-0594, Braunweiß, 53 cm, sg/sg, F: Andreas Weltring, 49808 Lingen

**FREYA VON DER HAESELAERE**, 2656850, Hellschimmel, 54 cm, sg/g, F: Ron van Spanje, 3446 WE Woerden NL

**COCO VOM NÄPFCHENSTEIN**, 07-0063, Braunschimmel, 49 cm, g/v, F: Thorsten Witte, 49577 Kettkamp

**BALDA VOM AMMERLAND**, 07-0341, Braunweiß, 51 cm, g/v, F: Wim Bülten, NL-7137 Hat Goetinchen

**DORA VOM SCHLANGENWEG**, 07-0558, Braunweiß, 53 cm, g/sg, F: Klaus Krämer, 49811 Lingen

**GIPSY VOM ELBERGER FORST**, 07-0578, Braunweiß, 48 cm, g/sg, F: Jürgen Roetmann, 48531 Nordhorn

**FRANKA VOM VECHTETAL**, 07-0077, Braunweiß, 55 cm, g/sg, F: Reinhold Bruns, 46399 Bocholt

**CORA VOM KEILERWALD**, 07-0445, Braunweiß, 49 cm, g/sg, F: Heinz Herzog, Ch-6022 Grosswangen

**BESSY VOM OBEREN DONAUTAL**, 07-0056, Braunweiß, 49 cm, g/sg, F: Klaus Pflieger, 71139 Ehningen

**VENKA VOM PANNRACK**, 06-0535, Braunschimmel, 56 cm, g/sg, F: Frank Klein, 26188 Edeweicht

**EBBY VOM VOSSBERG**, 03-0149, Braunschimmel, 55 cm, g/sg, F: Andreas Lippermann, 48231 Warendorf

**EIKA VOM GRENZWALL**, 07-0782, Braunschimmel, 54 cm, g/sg, F: Ton van der Giessen, NL-4273 Gh Hank

**ANKA VON DER ZELL**, 07-0012, Braunweiß, 53 cm, ob/ob, F: Franz Frey, 92540 Altendorf

**ZILLI VOM BLÜTENGRUND**, 05-0103, Braunschimmel, 52 cm, disq/sg, F: Dr. Hubertus Lindner, 15374 Münchenberg

**ASPE VOM TANGERGRUND**, 06-0906, Braunweiß, ne, F: Kai Beckmann, 39326 Angern

*Sei nicht traurig, Waldo,  
über Dein fehlerhaftes Gebiß!  
Der Richter hat lauter falsche Zähne  
und hat sich auch gut vererbt.*







**Begrüßung durch Präsident Bernd-Dieter Jesinghausen und Zuchtschauleiter Dr. Christian-Wenzel Scholz**



**Die Schweizer KLM Freunde Hans-Peter Wälti (rechts) und Führer Heinz Herzog**



**Richtergruppe Ring 2 (von rechts) Renate Klauß, Heinrich Block, Erwin Wallmann und Richteranwälter Roman Lack**



Richtergruppe Ring 3 (von links) Josef Westermann, Casper Gesing mit „Eik vom Teutohang“, Hermann Schulze und Hans Schwabe



Richtergruppe Ring 1 (von links) Anke Heßling, Richteranwalt Thomas Böttcher, Richard Heinz und Bernd-Dieter Jesinghausen



Die 4 schönsten Rüden



Die 4 schönsten Hündinnen



Die beiden schönsten KLM der Zuchtschau: „LENA VON OTTENSTEIN“, v/v, F: Ruth Gorschlüter, Coesfeld, und „EIK VOM TEUTOHANG“, auch bester Feldhund, sg/v, F: Casper Gesing, Raesfeld

Fotos: Ernst Zeimetz (2), H.-J.Heuser (5)

## LG ANHALT- SACHSEN-THÜRINGEN

**Einladung zur Jahreshauptversammlung  
am Sonntag, den 15.02.2009 um 9.30 Uhr**

Zu unserer Jahreshauptversammlung in der Gaststätte „Bismarckturm“ in 06618 Naumburg/Saale, an der Bad Köseener Straße, laden wir alle Mitglieder recht herzlich ein.

### **Tagesordnung:**

1. Eröffnung und Begrüßung mit Feststellung der fristgemäßen Einladung und der Beschlussfähigkeit der Versammlung
2. Genehmigung des Protokolls der letztjährigen HV (veröffentlicht im KLM-Heft 3/08, S. 139)
3. Berichte des Vorstandes über das abgelaufene Geschäftsjahr einschließlich Bericht der Kassenprüfer
4. Entlastung
5. Neuwahlen
  - a) 1. Vorsitzender
  - b) 2. Vorsitzender
  - c) Zuchtwart
  - d) 1 Kassenprüfer
  - e) Delegierter zur HV in Fulda
6. Anträge an unsere HV (Anträge unserer Mitglieder müssen schriftlich bis zum 15.01.09 beim 1. Vorsitzenden vorliegen!)
  - a) Anträge betr. KLM-Verband
  - b) Anträge betr. JGHV
7. Prüfungs- und Veranstaltungstermine 2009
8. Verschiedenes
9. Ehrungen

### **An alle Hundeführer 2009**

Bedingt durch die Veröffentlichung des KLM-Hefes im Internet erscheinen auch die Bankverbindungen der Prüfungsleiter im Internet. Das ist nicht erwünscht. Deshalb bitte die Meldung Ihres Hundes schriftlich mit Kopie der Stammtafel an den Prüfungsleiter bis Meldeschluss abschicken. Sie erhalten dann die entsprechende Bankverbindung. Trotzdem ist die Anmeldung des Hundes erst nach Eingang des Nenngeldes gültig.

Danke für Ihr Verständnis!

Hundeführer, die ihren Hund auf eine Schweißprüfung vorbereiten wollen:

**Schulung „Auf der Rotfährte“ für das Gespann und für die Verbandsrichter**

am 14.03.2009 um 9.00 Uhr im Jugendwaldheim in 07548 Gera-Ernsee, Pottendorfer Weg 95

Unkostenbeitrag: 5,00 € (zu entrichten vor Ort)

Anmeldung schriftlich bis 14.02.09 an Sabine Schleicher, Forststr. 9c, 07548 Gera-Ernsee

Thema: a) Vorbereitung auf die Schweißprüfung (VGP, VSwP, VFSP)

b) VSwPO & VFSP & VGPO (Richterschulung aus Sicht der Hundeführer und der Verbandsrichter)

## LG BADEN

*Wir wünschen Ihnen im neuen Jahr alles Gute, Gesundheit und weiterhin viel Freude mit Ihrem Kleinen Münsterländer!*

**Züchtertreffen** für Züchter und Deckrüdenbesitzer vor der Jahreshauptversammlung am 28.02.09 um 10.00 Uhr

**Einladung zur Jahreshauptversammlung  
am Samstag, den 28.02.2009 um 13.30 Uhr**

im Restaurant Karpfenstüble, Am Waldmattensee 6 in 77971 Kippenheimweiler, Tel. 07825/7752

### **Tagesordnung:**

1. Eröffnung und Begrüßung, Feststellung der ordnungsgemäßen Ladung und Beschlussfähigkeit
2. Totengedenken
3. Genehmigung des Protokolls der HV 2008
4. Berichte der Vorstandsmitglieder
5. Entlastung des Vorstandes
6. Wahlen
  - a) 2. Vorsitzender
  - b) Schatzmeister
  - c) Schriftführer
  - d) Delegierte zur Hauptversammlung
  - e) Kassenprüfer
7. Ehrungen
8. Beratung der Anträge
9. Termine 2009
10. Verschiedenes

*Fridolin Reinartz, 1. Vorsitzender*



## LG BERLIN-BRANDENBURG

*Der Vorstand der LG wünscht allen Mitgliedern der LG und ihren Familien sowie allen KLM-Freunden ein gesundes und glückliches und sorgenfreies Jahr 2009. Viel Spaß und Erfolg bei der Ausbildung und Jagd mit Ihrem Kleinen Münsterländer!  
Waidmanns Heil*

### **Einladung zur Mitgliederversammlung am Sonntag, den 15.02.2009 um 10.30 Uhr**

in 15537 Grünheide/OT Freienbrink  
Festtagsbetreuung: Ingo Noack, Tel. 03362/886622  
*Anfahrt:* Östlicher Berliner Ring A 10, Abfahrt Nr. 7 Freienbrink. Nach der Abfahrt von der Autobahn nach ca. 800 m rechts abbiegen. Dem Straßenverlauf folgen ca. 800 m bis zur Tankstelle (links), dann in ca. 430 m der Rechtskurve folgen. Nach ca. 300 m links abbiegen auf die Dorfstraße. In ca. 380 m ist der „Festsaal“ auf der rechten Seite.

#### **Tagesordnung:**

1. Eröffnung und Begrüßung  
Feststellung der ordnungsgemäßen Ladung und Beschlussfähigkeit
2. Protokollgenehmigung der Mitgliederversammlung 2008 in Dobbrikow, veröffentlicht im Heft 5/2008
3. Gedenken verstorbener Mitglieder
4. Jahresberichte: Vorstände, Obleute und Kassenprüfer
5. Aussprache zu den Berichten
6. Entlastung des Vorstandes
7. Neuwahlen:
  - a) Stellv. Vorsitzender
  - b) Schatzmeister
  - c) Kassenprüfer
  - d) Delegierter zur Bundeshauptversammlung
8. Prüfungstermine 2009 sowie andere Termine unserer LG
9. Anträge an die MV sowie an die HV des Verbandes
10. Beschlusstrag auf Erhöhung des Mitgliedsbeitrages ab 2010
11. Ehrungen
12. Verschiedenes

Anträge an die Mitgliederversammlung der LG und Anträge an die Hauptversammlung des Ver-

bandes müssen bis zum 31.01.09 beim Schriftführer der Landesgruppe eingegangen sein.

Der Vorstand würde sich freuen, viele Mitglieder unserer LG begrüßen zu können.

Jagdhornbläser haben bitte ihr Horn dabei!

Wir werden zum Mittagessen eine Pause von ca. 1,5 Std. machen

*Michael Schmiedel*

*Vorsitzender*

*Michael Franke*

*Schriftführer*

### **Antrag zur Mitgliederversammlung**

Die Mitgliederversammlung möge beschließen, den Jahresbeitrag der Landesgruppe ab 2009 mit 35,00 Euro zu beschließen. Der Antrag wird mit gesteigener Ausgabenbelastung der LG begründet. Der Schatzmeister wird in seinem Bericht auf der MV die Einnahmen und Ausgaben der LG näher erläutern und damit auch die Erhöhung begründen.

## LG HAMBURG-SÜDHOLSTEIN- MECKLENBURG-VORPOMMERN

*Liebe Mitglieder unserer Landesgruppe,  
der Vorstand wünscht Ihnen ein glückliches und gesundes neues Jahr, viel Freude und Waidmannsheil mit Ihren Kleinen Münsterländern und viel Suchenglück!*

### **Einladung zur Mitgliederversammlung am Sonntag, den 08.03.2009 um 10.30 Uhr**

im Landgasthof „Zur Mühle“, Am Mühlenberg 8, 19243 Wittenburg, Tel. 038852/23610

*Anfahrt:* A 24, Abfahrt Wittenburg, Richtung Stadt. Direkt hinter dem Ortseingangsschild ist rechts die Einfahrt. Fahren Sie bitte auf das weiträumige Gelände, die Parkplätze befinden sich am Gasthof.

#### **Tagesordnung:**

1. Eröffnung und Begrüßung, Feststellung der ordnungsgemäßen Ladung und Beschlussfähigkeit, Ehrung der Verstorbenen
2. Genehmigung des Protokolls der Mitgliederversammlung vom 24.02.08, veröffentlicht im Verbandsheft Mai-Juni Nr. 3/2008
3. Berichte des Vorstandes und der Obleute gemeinsame Mittagspause gegen 12.30 Uhr
4. Bericht der Kassenprüfer
5. Entlastung des Vorstandes



6. Neuwahlen:
  - a) ein Kassenprüfer
  - b) Delegierte zur Hauptversammlung des Verbandes in Fulda
7. Veranstaltungs- und Prüfungstermine
8. Anträge an die Mitgliederversammlung und an die Hauptversammlung des Verbandes
9. Ehrungen und Treuenadeln
10. Verschiedenes

Schriftliche Anträge an die Mitgliederversammlung richten Sie bis zum 15.02.09 an den 1. Vorsitzenden.

**Im Anschluss gegen 15.00 Uhr wird der bekannte Schweißhundeführer Seeben Arjes in einem Diavortrag über die wichtigen ersten Phasen im Leben eines Hundes referieren. Dieser anschauliche und informative Vortrag richtet sich gleichermaßen an unsere Züchter und Hundeführer.**

Wir laden unsere Mitglieder, Freunde und Gäste sehr herzlich ein und freuen uns über eine zahlreiche Teilnahme.

### Hundeführerlehrgänge der Landesgruppe

Zu den Verbandsprüfungen VJP, HZP und VGP und für die Bringtreue-Prüfung führt die LG für ihre Mitglieder Vorbereitungslehrgänge durch.

Die Übungstage zur Bringtreue-Prüfung beginnen bereits am 31.01.09 im Raum Lübeck unter der Leitung von Herrn Ulrich Pabst. Die Bringtreue-Prüfung wird am 1. März 2009 in Lübeck, Revier Lauerholz stattfinden.

Die Übungstage zur VJP beginnen im Feb. 2009/Anfang März 09. Infos zur Teilnahme und zu den Übungsterminen erhalten Sie bei folgenden Herren: Ulrich Pabst, Hörsten 1, 23623 Ahrensböök, Tel. 0172/4006352; Klaus Pohlmann, Siebenhausen 1, 23936 Rütting, Tel. 038822/3202; Jürgen Klim, Dorfstr. 32 a, 17129 Daberkow, Tel. 039991/30059 Bitte melden Sie dort Ihre Teilnahme rechtzeitig an.

*Peter Thomas*

*1. Vorsitzender*

*Rosemarie Allenstein*

*Schriftwartin*

### LG HANNOVER-BRAUNSCHWEIG

**Einladung zur Hauptversammlung**

**am Samstag, den 21.02.2009 um 14.00 Uhr**

im Hoffmannshaus in Wolfsburg-Fallersleben, Westernstraße

### Tagesordnung:

1. Eröffnung und Begrüßung, Feststellung der ordnungsgemäßen Einladung und der Beschlussfähigkeit
2. Genehmigung des Protokolls der Mitgliederversammlung vom 01.03.2008, veröffentlicht im Kleinen Münsterländer 06/08
3. Berichte des Vorstandes
  - a) 1. Vorsitzender
  - b) 2. Vorsitzender
  - c) Schriftführer
  - d) Kassenwart
  - e) Zuchtwart
  - f) Bezirksgruppenobleute
4. Bericht der Kassenprüfer
5. Entlastung des Vorstandes
6. Wahlen
  - a) 2. Vorsitzender
  - b) ein Kassenprüfers
  - c) Delegierte zur HV des Verbandes
7. Veranstaltungen und Prüfungen 2009
8. Anträge
  - a) an die Hauptversammlung der LG
  - b) an die Hauptversammlung des Verbandes
9. Ehrungen
10. Verschiedenes

Anträge an die Hauptversammlung der Landesgruppe sind bis zum 01.02.09 schriftlich bei dem 1. Vorsitzenden einzureichen.

Im Anschluss an die Hauptversammlung hat sich Bernd Franke bereit erklärt, eine Richterschulung durchzuführen. Schwerpunkt der Schulung sind die Anlagefächer der VJP und HZP. Diese Schulung ist beim JGHV angemeldet und wird als Fortbildung anerkannt.

Wir möchten damit unseren Richtern und Führern die Gelegenheit geben, sich auf das bevorstehende Prüfungsjahr optimal vorzubereiten.

*Kai Beckmann*

*1. Vorsitzender*

### LG HESSEN

**Einladung zur Mitgliederversammlung**

**am Sonntag, den 01.03.2009 um 14.00 Uhr**

im Gasthaus „Zum Grünen Baum“ in 35510 Butzbach-Griedel, Rockenberger Str. 19

## Tagesordnung:

1. Eröffnung und Begrüßung, Feststellung der ordnungsgemäßen Ladung und Beschlussfähigkeit
2. Genehmigung des Protokolls der Mitgliederversammlung 2008 (veröffentlicht im Heft 4/2008)
3. Berichte:
  - a) 1. Vorsitzender
  - b) Zuchtwartin
  - c) Schatzmeister
  - d) Schriftführer
  - e) Kassenprüfer
4. Entlastung des Vorstands
5. Ehrungen und Treuenadeln
6. Wahlen zum Vorstand gemäß § 13 II der Satzung
  - a) 2. Vorsitzende/-r
  - b) Schatzmeister
  - c) Erweiterter Vorstand
7. Wahl der Kassenprüfer
8. Wahl der Delegierten und Ersatzdelegierten zur Hauptversammlung des Verbandes
9. Beratung und Beschlussfassung über den Haushaltsplan 2009
10. Beratung über die Anträge an die LG, an den Bundesvorstand und an den JGHV
11. Verschiedenes

*Ernst-Heinrich Stock*  
1. Vorsitzender

## Terminkalender 2009

- 01.03. Mitgliederversammlung in Butzbach-Giedel
- 04.04. Verbands-Jugendprüfung (VJP) um Lahnau (in Suchengemeinschaft mit Jagdverein Hubertus Gießen, JV Wetzlar und VDD Hessen)
- 11.04. Verbands-Jugendprüfung (VJP) um Lampertheim (in Suchengemeinschaft mit JGV Siegerland)
- 20.06. 1. Verbands-Schweißprüfung (VSWP) im Burgwald
- 04.07. Zuchtschau mit Familientag und Züchtertreffen in Mittelhessen
- 05.09. Herbst-Zuchtprüfung (HZP) um Rockenberg

- 03.10. Verbands-Gebrauchsprüfung (VGP) in Mittelhessen (in Suchengemeinschaft mit VDD Hessen, JV Hubertus Gießen und JV Wetzlar)
- 24.10. 2. Bringtreueprüfung (Btr.) im Burgwald  
Nähere Informationen zu unseren Veranstaltungen finden Sie in dieser Verbandszeitschrift sowie auf unserer Internetseite [www.klm-hessen.de](http://www.klm-hessen.de)

## LG NORDBAYERN

### Einladung zur Mitgliederversammlung mit anschließender Zuchtschau

**am Samstag, den 21.02.2009 um 9.30 Uhr**

im Gasthaus zum Stern, Hauptstr. 3, 97258 Gollhofen, Tel. 09339/256

*Anfahrt:* BAB 7, bei Ausfahrt 105 Gollhofen Richtung Oberickelsheim/Uffenheim/Aub fahren, bei B13 rechts abbiegen (Schilder nach B13/Gollhofen/Ansbach/Uffenheim/Aub). Das Ziel befindet sich rechts, Hauptstr. 3, 97258 Gollhofen, Gasthaus zum Stern

### Tagesordnung:

1. Begrüßung und Feststellung der ordnungsgemäßen Einladung und der Beschlussfähigkeit
2. Genehmigung des Protokolls der Mitgliederversammlung 2008, veröffentlicht im September/Okttober-Heft 2008
3. Jahresberichte des Vorstandes
4. Aussprache
5. Neuwahlen
6. Ehrungen
7. Verschiedenes

Anträge an die Mitgliederversammlung müssen bis zum 01.02.09 beim 1. Vorsitzenden Gerhart Schäfer eingegangen sein.

Wir hoffen auf eine rege Beteiligung unserer Mitglieder und heißen auch Freunde und Interessenten herzlich willkommen.

*Gerhart Schäfer*

### Einladung zur Zuchtschau am 21. Februar 2009

Im Anschluss an die Mitgliederversammlung findet eine Zuchtschau statt (Ausschreibung s. Zuchtschaukalender).

Zuchtschauleitung: Anton Kolb, Sandstraße 12, 90530 Wendelstein, Tel. 09122/634201

## Terminplan 2009

- 12.01. Stammtisch, Parkrestaurant Feucht  
 18.01. Jahresabschlussessen im Familienkreis, Organisation: W. Pietschmann, Ort: Lichtenfels/Coburg
- 27.01. Sitzung des erw. Vorstandes Januar, Pegnitzstuben, Schwaig, 18.30 Uhr
- 21.02. Jahreshauptversammlung/Zuchtschau, Organisation: J. Michel, Ort: Gollhofen
- 02.03. Stammtisch, Parkrestaurant Feucht
- 07.03. Bringtreueprüfung, westl. Mittelfranken, G. Olszynski
- 15.03. Bringtreueprüfung, westl. Oberfranken, W. Pietschmann
- 15.03. VJP-Vorbereitungstag, westl. Mittelfranken, G. Olszynski
- 15.03. VJP-Vorbereitungstag, östl. Oberfranken, M. Grosch
- 15.03. VJP-Vorbereitungstag, Oberpfalz, H. Fiebak
- 21.03. VJP-Vorbereitungstag, östl. Mittelfranken, T. Kolb
- 20.–22.03. Jahreshauptversammlung Hauptverband, Fulda
- 04.04. VJP (6 Hunde, Suchenleiter T. Kolb), Erlangen
- 18.04. VJP (9 Hunde, Suchenleiter T. Leyh), Ebensfeld
- 25.04. VJP (12 Hunde, Suchenleiter D. Segets), Leutershausen
- 26.04. VJP (12 Hunde, Suchenleiter H. Fiebak), Schnaittenbach
- 04.05. Stammtisch, Parkrestaurant Feucht
- 05.05. Sitzung des erw. Vorstandes Mai, Pegnitzstuben, Schwaig, 18.30 Uhr
- 05.07. Richterfortbildung  
 Thema: Führigkeit/Gehorsam  
 Referent: B.-D. Jesinghausen  
 Parkrestaurant Feucht, 9.30 Uhr
- 27.06. Sommerfest, Zuchtschau, Jungstentreffen, Tautenwind, 9.00 Uhr
- 18.07. Wasserübungstag, Oberpfalz, H. Fiebak, Schnaittenbach
- 08.08. Wasserübungstag, westl. Oberfranken, W. Pietschmann, Lichtenfels
- 29.08. Wasserübungstag, Mittelfranken, T. Kolb
- 07.09. Stammtisch, Parkrestaurant Feucht
- 13.09. HZP, Oberpfalz, H. Fiebak, Schnaittenbach
- 19.09. HZP Wolframs-Eschenbach
- 10./11.09. VGP Schnaittenbach H. Fiebak
- 08.–11.10. Bundes-HZP, Husum
- 25.10. Reichswald-VSwP und VFsP Heroldsberg, G. Schäfer
- 09.11. Stammtisch, Parkrestaurant Feucht
- 10.11. Sitzung des erw. Vorstandes November, Pegnitzstuben, Schwaig, 18.30 Uhr

## LG OSNABRÜCK

### Einladung zur Jahreshauptversammlung am Freitag, den 13.02.2009 um 19.00 Uhr

im Bauernhof-Kaffee „Holtkamp's Deele“, Bocketalerstr. 155, 49479 Ibbenbüren/Laggenbeck, Tel. 05451/88811

*Anfahrt:* von der A 30 Abfahrt Laggenbeck, Richtung Tecklenburg, nach ca. 800 m links – Hinweisschild beachten!

#### Tagesordnung:

1. a) Begrüßung und Eröffnung  
 b) Feststellung der ordnungsgemäßen Einladung und Beschlussfähigkeit  
 c) Totengedenken
  2. Genehmigung des Protokolls der HV 2007
  3. Berichte:
    - a) 1. Vorsitzender
    - b) Zuchtwart
    - c) Schatzmeister
    - d) Kassenprüfer
  4. Entlastung des Vorstandes
  5. Ehrungen
  6. Wahlen:
    - a) Delegierte zur HV des Hauptverbandes
  7. Beratung der Anträge
    - a) Beiträge
  8. Prüfungen – Termine
  9. Verschiedenes
- Anträge an die Hauptversammlung der Landesgruppe und des Gesamtverbandes müssen bis zum 29.12.08 beim 1. Vorsitzenden eingegangen sein.

Allen Mitgliedern wünschen wir ein gesundes, erfolgreiches neues Jahr und viel Freude mit dem Kleinen Münsterländer!

Erwin Wallmann

Christa Förster

1. Vorsitzender

Schriftführerin

## Einladung zur Richterschulung

der LG Osnabrück, Westfalen-Lippe und Waterkant, anlässlich unserer Zuchtschau am Sonntag, den 15.02.09 um 10.00 Uhr in der Reithalle Woltrup-Wehbergen, Mertensweg, 49593 Bersenbrück, für Zucht- und Formwertrichter, Züchter und Interessierte. Gäste sind herzlich willkommen.

Referenten: Zuchtrichterausbilder Dr. Chr. Scholz und Bundeszuchtwart J. Westermann

Thema: Anatomie und Bewegungsabläufe bei Hunden (Dauer: ca. 1 Std.)

mit anschließender Diskussion, 12 Uhr Mittagessen, 13 Uhr gemeinsame Bewertung der Hunde der Zuchtschau mit abschließender Nachbetrachtung anhand von Fotos.

Diese Schulung gilt als anerkannte Zuchtrichterschulung des Verbandes KLM!

Meldungen der Teilnehmer über die jeweiligen Landesgruppen-Zuchtwarte an Klaus-Dieter Beck, Tulpenstr. 3, 49504 Lotte, Tel. 05404/2519

## LG RHEINLAND

### Einladung zur Jahreshauptversammlung am Sonntag, den 01.03.2009 um 9.30 Uhr

im Restaurant „Bei Branko im Haus Constance“, Rosenallee 1, 46487 Wesel-Diersfordt, Tel. 02859/286

*Anfahrt:* A 3 in Richtung Arnheim, Abfahrt Hamminkeln, links Richtung Wesel (B 473). Nach ca. 3 km rechts ab Richtung Diersfordt (Diersfordter Straße). Nach ca. 6 km erreichen Sie eine Kreuzung, dort geradeaus weiter in die Mühlenfeldstraße fahren. Nach ca. 2 km links in die Rosenallee abbiegen, das Restaurant liegt dann an der rechten Seite.

#### Tagesordnung:

1. Begrüßung und Feststellung der Beschlussfähigkeit
2. Protokoll der HV 2008, siehe Heft September/Oktober 2008 „Kleine Münsterländer“

3. Berichte der Vorstandsmitglieder
  - a) 1. Vorsitzender
  - b) Zuchtwart
  - c) Schatzmeister
  - d) Schriftführer
4. Bericht der Kassenprüfer mit Entlastungsantrag und Abstimmung
5. Wahlen:
  - a) 2. Vorsitzender
  - b) Schatzmeister
  - c) Wahl der Delegierten zur HV
  - d) 1 Kassenprüfer
6. Ehrungen, Treuenadeln
7. Veranstaltungen 2009
8. Beratung der Anträge zur Hauptversammlung des KLM-Verbandes und des Jagdgebrauchshundverbandes
9. Verschiedenes

*Dietrich Berning, 1. Vorsitzender*

## LG SAAR-RHEIN-PFALZ

### Einladung zur Jahreshauptversammlung am Samstag, den 07.03.2009 um 14.30 Uhr

im Hof Knobloch, Hauptstr. 25, 67294 Ilbesheim, Tel. 06355/954284

*Anfahrt:* Aus allen Richtungen über die Autobahn Alzey-Kaiserslautern anreisen. Ausfahrt Freimersheim nehmen, durch den Ort Freimersheim fahren, der nächste Ort ist Ilbesheim.

#### Tagesordnung:

1. Eröffnung und Begrüßung  
Feststellen der ordnungsgemäßen Einladung und Beschlussfähigkeit
2. Genehmigung des Protokolls der Gruppenversammlung 2008
3. Bericht des Vorsitzenden zum Geschäftsjahr 2008
4. Bericht des Zuchtwartes
5. Bericht der Schatzmeisterin
6. Bericht der Kassenprüfer
7. Entlastung des Vorstandes
8. Wahlen
  - a) Schriftführer
  - b) Zuchtwart u. stellvertr. Zuchtwart
  - c) ein Kassenprüfer
9. Haushaltsplan 2009

10. Anträge an die Hauptversammlung des Verbandes
11. Beratung und Beschlussfassung über vorliegende Anträge  
Anträge an die Jahreshauptversammlung sind bis zum 31.01.2009 schriftlich beim 1. Vorsitzenden einzureichen
12. Ehrungen
13. Verschiedenes  
Termine für Prüfungen und Veranstaltungen 2009

Über eine zahlreiche Teilnahme würde sich der Vorstand freuen und wünscht allen eine gute Anreise.

*Ernst Zeimetz, 1. Vorsitzender*

## Termine 2009

- Sa, 07.03. 10.00 Uhr, Vorstandssitzung  
im Hof Knobloch in Ilbesheim  
Sitzung des erweiterten Vorstandes

## LG SCHLESWIG-HOLSTEIN

*Der Vorstand hofft, dass Sie die Feiertage und den Jahreswechsel mit Ihrer Familie gesund und beschaulich erlebt haben. Der Vorstand wünscht Ihnen für das Jahr 2009 alles Gute und viel Waidmannsheil. Allen, die uns im vergangenen Jahr bei der Bewältigung unserer vielseitigen und vielfältigen Arbeiten hilfreich zur Seite gestanden und tatkräftig unterstützt haben, möchte ich an dieser Stelle schon einen großen Dank aussprechen.*

## Einladung zur Jahreshauptversammlung am Sonntag, den 22.02.2009 um 9.30 Uhr

im Hotel Ruhekrug bei Schleswig

### Tagesordnung:

1. Eröffnung, Begrüßung und Genehmigung der Tagesordnung
  - a) Totengedenken
  - b) Genehmigung des Protokolls der HV vom 24.02.08, veröffentlicht im KLM-Heft Nr. 4 Juli/August 2008
2. Berichte:
  - a) 1. Vorsitzender
  - b) 2. Vorsitzende und Obmann für das Verbandsrichterwesen

- c) Schriftführer
- d) Zuchtwart
- e) Schatzmeister
3. Bericht der Kassenprüfer
4. Entlastung des Vorstandes
5. Wahlen
  - a. Kassenprüfer
6. Anträge
  - a) Erhöhung des Mitgliederbeitrages
  - b) Anträge an den JGHV
7. Ehrungen
  - a. Treuenadeln
  - b. KLM-Verdienstabzeichen
8. Bundes-HZP 2009
9. Delegierte für die JHV des Bundesverbandes in Fulda
10. Termine 2009
11. Verschiedenes

Wir laden alle Mitglieder zu unserer Jahreshauptversammlung ganz herzlich ein. Es besteht die Möglichkeit zum gemeinsamen Essen. Wir bitten die Bläser ihre Jagdhörner mitzubringen.

*Karl-Heinz Sachau*

*Marco Neupert*

*1. Vorsitzender*

*Schriftführer*

## Terminvorschau 2009

- |               |  |
|---------------|--|
| 14.02.        | Btr.   |
| 22.02.        | Jahreshauptversammlung im Ruhekrug bei Schleswig |
| 18.04.        | VJP um Breitenberg                               |
| 25.04.        | VJP um Bönstrup                                  |
| 12.09.        | HZP  |
| 19.09.        | HZP  |
| 08.–11.10.    | Bundes-HZP um Husum                              |
| 10.10.        | Bundeszuchtschau in Viöl, offen für alle KLM     |
| 31.10.–01.11. | VGP  |

## Jubiläums-VGP

2008 feiert der JGV Schleswig Holstein sein 100-jähriges Bestehen. Dieses Jubiläum wurde zum Anlass genommen, möglichst viele VGP'en der Zuchtvereine mit denen des JGV zusammenzufassen. So wurden am Jahresanfang insgesamt vier VGP'en mit jeweils 20 Hunden im In- und Ausland ausgeschrieben. Gleichzeitig wurde der verdiente





**Klaus Boljen**

Jagdgebrauchshundeführer Walter Melerski geehrt, und diese Jubiläums-VGP erhielt seinen Namen. Am Nennschluss hatten 76 Hunde gemeldet, davon 16 Kleine Münsterländer unseres Verbandes und des befreundeten Auslandes. Bis auf wenige Ausnahmen zeigten die Kleinen Münsterländer

hervorragende Arbeiten und konnten sich im Leistungswettbewerb mit den anderen Rassen behaupten. Suchensieger der VGP Schierenwald und gleichzeitig bester Hund aller VGP'en wurde der KLM-Rüde Dax vom Grenzwall, 06-0043 mit seinem Führer und langjährigen Züchter von der Gieselau, Klaus Jürgen Boljen aus Albersdorf.

Der Rüde erreichte 348 Pkt. im I. Preis als Totverweiser auf der ÜF. Ebenfalls bemerkenswert ist das Abschneiden einiger dänischer KLM-Freunde, die während des ganzen Sommers keine Kosten und Mühen gescheut haben, ihre Hunde bei uns in der Landesgruppe unter Mithilfe erfahrener Führer auszubilden.

Suchensieger der VGP Kropp wurde die KLM-Hündin Ejsbol's A. Malou, DK09470/2006 mit ihrem Führer Jakob Holdt aus Kolding. Die Hündin erreichte 326 Pkt. im I. Preis als Totverweiser auf der ÜF. Der zweite KLM, mit seinem Führer Peter Jürgensen, hatte Pech bei der Schweißarbeit und erreichte den II. Preis auf der ÜF als Totverweiser mit 326 Pkt.

Die Landesgruppe Schleswig-Holstein freut sich, dass ein Kleiner Münsterländer mit dieser außergewöhnlichen Punktzahl den Gesamtsieger stellen konnte, und gratuliert allen Führern, die an dieser außergewöhnlichen Prüfung teilgenommen und sich den zeitlichen und räumlichen Belastungen gestellt haben. Hoh Rüd hoh.

*Karl Heinz Sachau*

## LG SCHWABEN

*Wir wünschen unseren Mitgliedern im neuen Jahr alles Gute, Gesundheit, Suchenglück und Waidmannsheil!*

**Einladung zur Mitgliederversammlung am Samstag, den 07.03.2009 um 13.30 Uhr**  
Hotel Post in Leipheim

### Tagesordnung:

1. Begrüßung
  2. Feststellung der ordnungsgemäßen Einladung und der Beschlussfähigkeit
  3. Genehmigung des Protokolls der Mitgliederversammlung vom 01.03.08, veröffentlicht im Heft Nr. 5/2008, S. 238
  4. Berichte des 1. Vorsitzenden, 2. Vorsitzenden und Obmannes für das Prüfungswesen, Zuchtwartes, Schatzmeisters, der Kassensprüfer sowie der Bezirksgruppenobleute
  5. Entlastung der Vorstandschaft
  6. Neuwahlen: BGOs, Kassensprüfer
  7. Abstimmung über Anträge
  8. Abstimmung über die Anträge an die Hauptversammlung des KLM-Verbandes/JGHV
  9. Ehrungen
  10. Wünsche, Anträge, Verschiedenes
- Anträge an die Mitgliederversammlung sind bis 10.02.09 an den 1. Vorsitzenden Uwe Banzhaf, Alleestr. 7, 89547 Gerstetten zu richten. Über eine zahlreiche Beteiligung würden wir uns sehr freuen!

*Uwe Banzhaf, 1. Vorsitzender*

### Jahresterminkalender 2009

- 22.–25.01. KLM-Messestand auf der Jagen und Fischen, Ulm
- 07.02., Sa. 9.00 Uhr Übungstag zur Bringtreueprüfung in Fischach
- 22.02., So. Bringtreueprüfung bei Fischach
- 07.03., Sa. Hotel Post in Leipheim, 13.30 Uhr, Jahresmitgliederversammlung
- Anf. April pro Bezirksgruppe Übungstag zur VJP (Einladung erfolgt durch die Bezirksgruppenobleute)
- 15.04., Mi. Richterschulung zur VJP in Leipheim, Hotel Post, 19.00 Uhr
- 19.04., So. VJP bei Munningen, begrenzt auf 16 Hunde
- 26.04., So. weitere VJP bei Langenau/Nersingen (bei Bedarf), begrenzt auf 8 Hunde

- 19.07., So. Familientag mit Welpenerwerbtreffen und Zuchtschau in Fischach
- Anf. August pro Bezirksgruppe Übungstag zur HZP (Einladung erfolgt durch die Bezirksgruppenobleute)
- 27.07., So. Übungstag für die VGP in Fischach
- 16.09., Mi. Richterschulung HZP/VGP in Leipheim, Hotel Post, 19.00 Uhr
- 20.09., So. HZP bei Fischach
- 27.09., So. HZP bei Fischach (bei Bedarf)
- 03./04.10., Sa./So. VGP bei Fischach

## Einladung zum Übungstag für die Bringtreueprüfung am Samstag, 07. Februar 2009

in Fischach-Lehnersberg, Waldhütte  
Beginn: 9.00 Uhr

Bitte Fuchs mitbringen!

Wir bitten um telefonische Anmeldung bis 01.02.09 bei Peter Aubele, Tel. 08236/364, Fax 2133

Anfang April findet pro Bezirksgruppe ein **Übungstag zur VJP** statt. Die Einladung erfolgt durch die Bezirksgruppenobleute.

## LG SÜDBAYERN

### Einladung zur Jahresmitgliederversammlung am 07.03.2009 um 14.00 Uhr

in 84079 Bruckberg, Gasthof Kirchenwirt

#### Tagesordnung:

1. Begrüßung und Feststellung der ordnungsgemäßen Ladung und der Beschlussfähigkeit
2. Gedenken verstorbener Mitglieder
3. Genehmigung des Protokolls der Mitgliederversammlung 2008
4. Grußwort der Gäste
5. Berichte der Vorstandsmitglieder und Obleute des erw. Vorstandes
6. Bericht der Kassenprüfer und Entlastung der Vorstandschaft
7. Wahlen
  - a) Schatzmeister
  - b) Kassenprüfer
  - c) Wahl der Delegierten und Ersatzdelegierten für die Hauptversammlung des KLM-Verbandes in Fulda

8. Ehrungen
9. Aussprache über Anträge an die HVen von KLM und JGHV in Fulda
10. Verschiedenes, Wünsche und Anträge

### Züchtertreffen am 07.02.09

um 9.30 Uhr in Forsting

Leitung: R. Heinz

### Richterfortbildung am 07.02.09

um 14.00 Uhr in Forsting

Leitung: M. Geisler

## LG WATERKANT

### Einladung zur Jahreshauptversammlung

am 08.02.2009 um 10.00 Uhr

im Hotel Voß, Westerstede

#### Tagesordnung:

1. Eröffnung und Begrüßung
2. Feststellung der ordnungsgemäßen Ladung und der Beschlussfähigkeit
3. Genehmigung der Niederschrift der Mitgliederversammlung 2008
4. Berichte
  - a) Vorsitzender
  - b) Zuchtwart
  - c) Schatzmeister
  - d) Kassenprüfer
5. Entlastung des Vorstandes
6. Wahl eines Kassenprüfers
7. Ehrungen
8. Prüfungstermine
9. Aussprache über Anträge an die HV in Fulda
10. Anträge
11. Verschiedenes

*Günter Martens*

*1. Vorsitzender*

## LG WESTFALEN-LIPPE

### Einladung zur Jahreshauptversammlung am Sonntag, den 01.03.2009 um 10.00 Uhr

Wir laden alle Mitglieder zur diesjährigen Jahreshauptversammlung in der Gaststätte „Keitmann“, Kamener Str. 238, 59077 Hamm-Lerche statt (an der B61 Kamen-Hamm), Tel. 02307/12089 recht herzlich ein.

## Tagesordnung:

1. Begrüßung und Eröffnung
2. Genehmigung der Niederschrift der JHV vom 02.03.2008
3. Berichte
  - a) 1. Vorsitzender
  - b) Zuchtwart
  - c) Schatzmeister
4. Berichte der Kassenprüfer
5. Entlastung des Vorstandes
6. Neuwahlen
  - a) 2. Vorsitzender
  - b) Kassenprüfer
7. Prüfungstermine 2009
8. Antrag erweiterter Vorstand der Landesgruppe WEL (siehe unten)
9. Anträge an die Bundes-HV 2009 in Fulda
10. Anträge an die JGHV-HV 2009
11. Wahl der Delegierten für die Bundes-HV 2009 in Fulda
12. Ehrungen
13. Verschiedenes

*Dr. Christian-Wenzel Scholz*      *Heinz Lammers*  
 1. Vorsitzender                      Schriftführer

## Antrag erweiterter Vorstand der Landesgruppe Westfalen-Lippe

Anpassung des KLM-Geldes für die Fahrten zum Tätowieren von aktuell 0,25 Euro auf 0,30 Euro.

## LG WÜRTEMBERG - HOHENLOHE Einladung zur Mitgliederversammlung und Zuchtschau am 07.03.2009

Der Vorstand lädt alle Mitglieder zur Mitgliederversammlung und Zuchtschau am Samstag, den 07. März 2009 in das Hotel-Restaurant „Märchenwald“, Familie Prunka, Boschstr. 14, 74706 Osterburken, Tel. 06291/64200 ein.

Beginn Zuchtschau: 9.00 Uhr

Beginn Mitgliederversammlung: 13.00 Uhr

**Anfahrt:** Das Hotel „Märchenwald“ in Osterburken erreichen Sie über Bundesstraßen und die Autobahn – A 81 – Ausfahrt Osterburken an der ESSO-Tankstelle rechts abbiegen Richtung Bad Mergent-

heim, ca. 1,2 km dann rechts abbiegen in die Boschstraße 14, oder Bahnstation Osterburken.

## Tagesordnung:

1. Begrüßung und Eröffnung
  2. Totengedenken
  3. Feststellung der ordnungsgemäßen Ladung und Beschlussfähigkeit
  4. Genehmigung des Protokolls der Mitgliederversammlung 2008. Veröffentlichung im KLM-Heft 5 September/Oktober 2008
  5. Berichte:
    - a) 1. Vorsitzender
    - b) Obmann für das Prüfungswesen
    - c) Zuchtwart
    - d) Schatzmeister
    - e) Kassenprüfer
  6. Entlastung des Vorstandes
  7. Wahlen:
  8. 1 Kassenprüfer
  9. Wahl der Delegierten einschließlich der Ersatzdelegierten zur KLM-Hauptversammlung sowie für die Hauptversammlung des JGHV in Fulda
  10. Prüfungstermine 2009
  11. Ehrungen
  12. Beitragserhöhung
  13. Beratung und Beschlussfassung über Anträge
  14. Verschiedenes
- Anträge sind doppelt bis vier Wochen vor der Hauptversammlung an die Geschäftsstelle zu stellen.

Wir freuen uns über einen zahlreichen Besuch bei der Mitgliederversammlung und der Zuchtschau.

*Silvia Henke, Schriftführerin*

## Prüfungstermine und sonstige Termine 2009

- 07.03. Mitgliederversammlung in Osterburken mit Zuchtschau, max. 15 Hunde, Anmeldung: Rudolf Wolf
- 28.03. Bringtreue in Assamstadt
- 04.04. VJP in Königshofen
- 18.04. VJP in Möglingen
- 11.06. Familientag Fronleichnam, im Schützenhaus in Walheim mit Zuchtschau

## AUS DEN LANDESGRUPPEN

- |        |   |            |   |
|--------|---|------------|---|
| 19.07. | Welpenspieltag in Krautheim-Neunstetten | 03./04.10. | VGP in Assamstadt                       |
| 19.07. | Wasserübungstag                         | 17./18.10. | VGP in Fridingen/Tuttlingen             |
| 12.09. | HZP in Dörtzbach                        | 31.10.     | Verbandsschweißprüfung                  |
| 19.09. | HZP in Aldingen/Tuttlingen              | 08./11.10. | Bundes-HZP LG Schleswig-Holstein, Husum |



## KLM INTERNATIONAL (KLM-I)

### KLEINE MÜNSTERLÄNDER WELTWEIT

Verband, Zuchtbuch im Ursprungsland Deutschland 1912 – Erste Kleine Münsterländer und Besitzer

*Hans Eggerts*

#### **Niederlande**

Ilse v. Lohburg 12, gew. 12.12.1911,  
P. Th. Duynsten, Nymwegen

#### **Frankreich**

Filou 58, gew. 05.09.1912, Dr. Musart, Straßburg

#### **Belgien**

Bella v. d. Delme 120, gew. 20.05.1913,  
A. Steinrath, Brüssel

#### **Tschechien**

Hella v. Hangstberg 96, gew. 26.05.1913,  
Jos. Schäfer, Georgswalde

#### **China**

Truschel Löns 1324, gew. 17.04.1921,  
Wilhelm Pfeng, Focow

#### **Schweiz**

Senta v. Künning 4279, gew. 29.06.1922,  
Karl Fortmann, Spiez

#### **Österreich**

Lola von Sennlich 4417, gew. 26.04.1926,  
Mattias Wagner, Lichtenwörth

#### **USA**

Arno Löns 4911, gew. 30.04.1927,  
Oskar Gräbner, Washington

#### **Haiti**

Treff Vicia RB 134, gew. 01.07.1929,  
Dr. Lemke, Haiti

#### **Polen**

Wieta vom Grenzland 6002, gew. 03.03.1936,  
Jos. Müller, Warschau

#### **Dänemark**

Diana m. kl. Kerl 16358, gew. 14.07.1955,  
Annalies Fischer, Korsör

#### **Schweden**

Storebelts Anni 1254/58 HSB 187994,  
gew. 03.07.1957, Malte Görnsson

#### **Finnland**

Adda v. d. Bergstraße V 530, gew. 1959,  
Direktor Suomos, Helsinki

#### **Russland**

Biene v. Heidberg 634/60, gew. 1960,  
Olcha, Odessa  
Arras v. d. Schwanenstadt 638/60, gew. 1960,  
Menschikow, Odessa

#### **Norwegen**

Biene Wehrs 19823 Dsk 23358, gew. 17.03.1961,  
Arne Tjomslamd, Oslo

#### **Luxemburg**

Bella von der Habgier 26494, gew. 01.06.1968,  
Alogse Reiffers, Esch



## ZWEI KLM UND DREI SCHLESWIG-HOLSTEINER REISTEN AUCH IM JAHR 2008 IN DIE TSCHECHISCHE REPUBLIK ZUR XXXIX. INTERNATIONALEN CACIT IVGP FÜR KLEINE MÜNSTERLÄNDER, GROSSE MÜNSTERLÄNDER UND DEUTSCH LANGHAAR

Auch in diesem Jahr war die Landesgruppe Schleswig-Holstein mit zwei Gespannen und einem Richter sowie einem Frauchen (zum Händchenhalten) auf der internationalen Cacit IVGP in der Tschechischen Republik vertreten.

Nach mehr als zehn Stunden Autofahrt waren wir in unserem Landgasthof in der Nähe von Libějovice im Bezirk Strakonice und wurden von unserem Bundes-Pressewart Hans-Jürgen Heuser herzlich begrüßt.

Libějovice liegt 552 m ü. M. und hat eine Jagdfläche von 1139 ha mit einem bewaldeten Hügelkamm von ca. 150 ha.

Der Ort ist geschichtlich schon im Jahr 1264 erwähnt worden und wurde im Jahre 1557 an Wilhelm von Rosenberg verkauft, Dieser erweiterte den Grundbesitz und ließ im Jahr 1566 zusätzlich Fischteiche anlegen.

Nach der Agrarreform 1923 sind Äcker, Wald, Teiche und Hof dem Staat zugefallen. Heute befindet sich das Schloss in Privatbesitz und ist der Öffentlichkeit nicht zugänglich. An Wildarten kommen Hase, Fasan, Rehwild, Schwarzwild und diverses Raubwild vor. Rotwild kann als Wechselwild vorkommen.

Am Samstag, den 20.09.2008 war die feierliche Eröffnung der Prüfung auf dem Sportplatz von Libějovice durch einen Staatssekretär, dem Vorsitzenden KDO Herrn Jiří Kec, Herrn Dr. Miroslav Kalich und den Bürgermeistern der umliegenden Ortschaften, sowie den Prüfungsleiter für die KLM-Gruppe, Herrn Dr. Simek.

Der Ablauf der Begrüßung und der Prüfung lief mit viel Tradition und Stil ab. Gemeldet waren 32 Hunde, erschienen sind 27 Gespanne. Diese anspruchsvolle Prüfung haben 16 Hunde mit ihren Führern bestanden, die sehr stolz sein können.

Am Start waren 15 DL, wovon 9 Hunde bestanden haben, und von der gemischten 12er-Gruppe KLM und GM haben es 7 Gespanne geschafft in die Preise zu kommen. Es waren Hunde aus Öster-

reich, Bayern, Schleswig-Holstein und natürlich aus der Tschechischen Republik vertreten.

Unsere beiden Hundeführer sind mit großen Erwartungen nach Libějovice gefahren, denn sie haben den Sommer über intensiv mit den Hunden geübt. Es lief auch alles gut an, bis bei Kalle und Blanka vom Viöler Land die Arbeit am Fuchs anstand und Blanka gar keine Lust hatte sich mit dem Stinker so richtig abzugeben. Leider, leider.

Bei Hansi und Clara (Cyndi vom Teutohang) war zwar auch nicht alles so perfekt, aber die beiden haben sich dann doch mit 435 Punkten im III. Preis wacker geschlagen.

Wenn ich Hansi mit seiner Clara heute so sehe, dann denke ich, sie laufen noch immer mit breiter Brust durch die Gegend.

*Gert Beirow, Schatzmeister LG Schleswig-Holstein*

### SUCHENSIEGER KAM AUS DEUTSCHLAND

Suchensieger dieser IVGP wurde Ludwig Wagner aus Waldkirchen, LG Südbayern, mit seinem Rüden „ASKO VON DER EDWIES“, einem I. Preis, 479 Punkten und den Titeln CACIT und CACT. Herzlichen Glückwunsch!

Gert Beirow und Hans-Jürgen Heuser waren vom tschechischen Verband als Richter eingeladen worden. Gert Beirow richtete im Feld und ich durfte mit Petr Buba am Wasser richten. Die deutsche „Mannschaft“ wurde noch durch den 1. Vorsitzenden der LG Südbayern, Manfred Geisler verstärkt, der gekommen war um die nachbarschaftlichen Kontakte zu pflegen. Es waren schöne aber auch anstrengende Tage in Libějovice.

Ein abschließender Dank gilt unseren tschechischen Freunden für die perfekte Organisation und die Gastfreundschaft, die uns wie immer entgegengebracht wurde.

*Hans-Jürgen Heuser*





Die deutschen Hundeführer (von links) Ludwig Wagner, Kalle Magnussen, Hansi Schmitt



Suchensieger Ludwig Wagner mit „ASKO VON DER EDWIES“

# ZUCHTSCHAUCALENDER 2009

Termin	Beginn	Ort	Nennschluss	Nenngeld/Konto/Nennungen/Anfragen an
<b>LG NORDBAYERN</b>				
21.02.		Gollhofen	11.02.	20,00 Euro Susanne Schwietzke, Alte Rinne 16, 91077 Dormitz, susanne.schwietzke@klm-nordbayern.de
im Anschluss an die MV				
<b>LG OSNABRÜCK</b>				
15.02.	13.00	Bersenbrück	31.01.	30,00 Euro Offene-/Gebrauchshundeklasse, 15,00 Euro Jugendklasse als Verrechnungsscheck Klaus-Dieter Beck, Tulpenstr. 2, 49504 Lotte, Tel. 05404/2519
<i>Jugend-, Offene-, Gebrauchshundekl.</i> mit Formwertrichterschulung				
<b>LG SÜDBAYERN</b>				
07.03.		Bruckberg	28.02.	15,00 Euro per Überweisung Konto 4576399, BLZ 74350000, Sparkasse Landshut Peter Köppl, Semptstr. 7a, 85296 Rohrbach
<b>LG WATKANT</b>				
08.02.	14.00	DEULA Westerstede Max-Eyth-Str. 12	24.01.	30,00 Euro Konto 152007571, BLZ 28350000, Sparkasse Aurich-Norden Heinrich Block, Friesoyther Str. 9, 26219 Bösel
<b>LG WÜRTTEMBERG-HOHNLOHE</b>				
07.03.	9.00 Uhr	Osterburken max. 15 Hunde	28.02.	20,00 Euro per Überweisung Konto 45116016, BLZ 602901110, Volksbank Rems Rudi Wolf, Pessenbacherstr. 1a, 82418 Murnau, Tel. 0884/6781240, E-Mail RGJ.Wolf@-online.de
<i>Jugend-, Offene-, Gebrauchshundeklasse</i>				

# AUSSCHREIBUNGEN BTR 2009

Termin	Ort	Hunde	Nennschluss	Nenngeld/Konto/BLZ/Nennungen/Anfragen an
<b>LG HAMBURG-SÜDHOLSTEIN-MECKLENBURG-VORPOMMERN</b>				
01.03.	Lübeck/Lauerholz	12	15.02.	30,00 Euro Konto 134945534, BLZ 21352240 Ulrich Pabst, Hörsten 1, 23623 Ahrensböök, Tel. 0172/4006352
<b>LG SCHLESWIG-HOLSTEIN</b>				
14.02.	Heidbunge		07.02.	30,00 Euro, Verrechnungsscheck oder Überweisung Konto 5802210, BLZ 21050170, Förde-Sparkasse Timm Kröger, 24848 Heidbunge 17, Tel. 04624/1239
<b>LG SCHWABEN</b>				
So, 22.02.	Fischach		15.02.	30,- Euro per Überweisung/Scheck Thomas Huber, Weiler Str. 93, 73529 Schwäbisch-Gmünd, Tel. 07171/84499
9.30 Uhr	Gasthaus zur Sonne			
<b>LG SÜDBAYERN</b>				
14.03.	Ebersberger Forst	9	01.03.	30,00 Euro per Überweisung Konto 4576399, BLZ 74350000, Sparkasse Landshut Peter Köppl, Semptstr. 7a, 85296 Rohrbach
<b>LG WÜRTTEMBERG-HOHNLOHE</b>				
28.03.	Assamstadt	8	14.03.	30,00 Euro Konto 45116016, BLZ 602901110 Volksbank Rems Kuno Throm, Stutzstr. 3, 97959 Assamstadt, Tel. 06294/1242

# AUSSCHREIBUNGEN VJP 2009

Zur Verbandsjugendprüfung 2009 werden Hunde zugelassen, die nach dem 30. September 2007 gewölft sind. Alle Hunde müssen eine vom JGHV anerkannte Ahnentafel besitzen und nachweislich gegen Tollwut geimpft sein (mindestens 3 Wochen, aber nicht länger als 1 Jahr vor dem Prüfungstermin). Eine längere Gültigkeit muss durch Eintrag im Impfausweis bzw. EU-Heimtierpass nachgewiesen werden. Der Eigentümer des zu meldenden Hundes muss einem Mitgliedsverein des JGHV angehören, sein Führer muss einen gültigen Jagdschein besitzen. Das Nenngeld muss bis zum Nennschluss eingegangen sein (Kopie des Überweisungsbeleges beifügen). Das Nenngeld ist für Mitglieder und Nichtmitglieder getrennt aufgeführt (wenn zwei Beträge angegeben sind) und gilt als Reuegeld. In der Regel haben Mitglieder bei der Zulassung zur Prüfung Vorrang. Wenn die Anzahl der Hunde begrenzt ist, wird diese in der Spalte „Hunde“ vermerkt. Die Nennung hat auf Formblatt 1 (Version 2006-2, mit Schreibmaschine oder am PC ausgefüllt!) zu erfolgen, das auch unter [www.kleine-muensterlaender.org](http://www.kleine-muensterlaender.org) „Formblätter“ im Internet abrufbar ist. Der Nennung muss eine Kopie der Ahnentafel beiliegen. Ein Programm bzw. Informationen erhalten die Führer der gemeldeten Hunde rechtzeitig vor dem Prüfungstermin.

Termin	Ort	Hunde	Nennschluss	Nenngeld/Konto/BLZ/Nennungen/Anfragen an
--------	-----	-------	-------------	--

## LG ANHALT-SACHSEN-THÜRINGEN

04.04.	Werlitzsch	max. 8	28.02.	65,00 Euro (Mitglieder LG) R. Lindenhahn, Serbitzer Ring 25, 06796 Brehna, Tel. 03495435842
05.04.	Böhlen	max. 8	28.02.	65,00 Euro (Mitglieder LG) R. Klauß, Fröbelstr. 30, 04463 Großpösna, Tel. 034297/41163
18.04.	Wangenheim	max. 8	07.03.	65,00 Euro (Mitglieder LG) M. Heinz, Neustädter Str. 10, 07806 Neustadt/Orla, Tel. 03648123105
19.04. (bei Bedarf)	Vogelsberg	max. 4	07.03.	65,00 Euro (Mitglieder LG) M. Heinz, Neustädter Str. 10, 07806 Neustadt/Orla, Tel. 03648123105

## LG BERLIN-BRANDENBURG

05.04.	NN	8	08.03.	75,00/105,00 Euro W. Brune, Tel. 033432/91788
19.04.	Zechin	10	22.03.	75,00/105,00 Euro M. Schmiedel, Tel. 03335/797901
25.04.	Gransee	6	29.03.	75,00/105,00 Euro Fr. Chr. Scholz, Tel. 030/7712741

## LG HESSEN SUGE MIT JV HUBERTUS GIESSEN, JV WETZLAR UND VDD HESSEN

04.04.	Lahnau		01.03.	60,-/80,- Euro Konto 118273, BLZ 50069976, Volksbank Wißmar Klaus Schneider, Hainerweg 7a, 35435 Wettengel, Tel. 06406/2282
--------	--------	--	--------	--

## LG HESSEN IN SUGE MIT JGV SIEGERLAND

11.04.	Lampertheim	9	28.03.	60,-/80,- Euro Konto 242029000, BLZ 51350025, Sparkasse Gießen Ernst-Heinrich Stock, Woogsdammweg 2, 64521 Groß- Gerau, Tel. 06152/4383
--------	-------------	---	--------	--

# AUSSCHREIBUNGEN VJP 2009

Termin	Ort	Hunde	Nennschluss	Nenngeld/Konto/BLZ/Nennungen/Anfragen an
<b>LG NORDBAYERN</b>				
04.04.	Erlangen	6	25.03.	60,00 Euro Konto 190482273, BLZ 76050101, Sparkasse Hersbruck Susanne Schwietzke, Alte Rinne 16, 91077 Dormitz, susanne.schwietzke@klm-nordbayern.de
18.04.	Ebensfeld	9	08.04.	60,00 Euro Konto 190482273, BLZ 76050101, Sparkasse Hersbruck Susanne Schwietzke, Alte Rinne 16, 91077 Dormitz, susanne.schwietzke@klm-nordbayern.de
25.04.	Leutershausen	12	15.04.	60,00 Euro Konto 190482273, BLZ 76050101, Sparkasse Hersbruck Susanne Schwietzke, Alte Rinne 16, 91077 Dormitz, susanne.schwietzke@klm-nordbayern.de
26.04.	Schnaittenbach	12	16.04.	60,00 Euro Konto 190482273, BLZ 76050101, Sparkasse Hersbruck Susanne Schwietzke, Alte Rinne 16, 91077 Dormitz, susanne.schwietzke@klm-nordbayern.de
<b>LG OSNABRÜCK</b>				
28.03.	Diepenau		07.03.	55,00/65,00 Euro Christa Förster, Bachstr. 56, 32423 Minden, Tel. 0571/30254
04.04.	Bersenbrück		14.03.	55,00/65,00 Euro Kurt Hausfeld, Quakenbrücker Str. 148, 49593 Bersenbrück, Tel. 05439/2366
04.04.	Natrup-Hagen		14.03.	55,00/65,00 Euro Klaus-Dieter Beck, Tulpenstr. 2, 49504 Lotte, Tel. 05404/2519
25.04.	Dreierwalde		04.04.	55,00/65,00 Euro Hans-Theo Tenspolde, Treppkesberg 44, 49477 Ibbenbüren, Tel. 05451/78575
<b>LG SAAR-RHEIN-PFALZ</b>				
18.04.	Welschbach	bis 8	01.04.	50,00/60,00 Euro Konto 426350, BLZ 54790000, Volksbank Kur- u. Rheinpfalz Ernst Zeimet, Forsthausstr. 8, 56288 Kastellaun, Tel. 06762/8225
19.04.	Raum Pirmasens		01.04.	50,00/60,00 Euro Konto 426350, BLZ 54790000, Volksbank Kur- u. Rheinpfalz Ernst Zeimet, Forsthausstr. 8, 56288 Kastellaun, Tel. 06762/8225
25.04.	Raum Speyer		08.04.	50,00/60,00 Euro Konto 426350, BLZ 54790000, Volksbank Kur- u. Rheinpfalz Ernst Zeimet, Forsthausstr. 8, 56288 Kastellaun, Tel. 06762/8225
26.04.	Ilbesheim		08.04.	50,00/60,00 Euro Konto 426350, BLZ 54790000, Volksbank Kur- u. Rheinpfalz Ernst Zeimet, Forsthausstr. 8, 56288 Kastellaun, Tel. 06762/8225

# AUSSCHREIBUNGEN VJP 2009

Termin	Ort	Hunde	Nennschluss	Nenngeld/Konto/BLZ/Nennungen/Anfragen an
<b>LG SCHLESWIG-HOLSTEIN</b>				
18.04.	Breitenberg	16	24.03.	50,00 Euro per Verrechnungsscheck oder Überweisung Konto 5802210, BLZ 21050170, Förde-Sparkasse Marco Neupert, Wischhof 8, 24250 Löptin, Tel./Fax 04302/969879
25.04.	Bönstrup	16	24.03.	50,00 Euro per Verrechnungsscheck oder Überweisung Konto 5802210, BLZ 21050170, Förde-Sparkasse Marco Neupert, Wischhof 8, 24250 Löptin, Tel./Fax 04302/969879
<b>LG SCHWABEN</b>				
19.04.	Munningen (Ries)	16	24.03.	60,-/80,- Euro per Scheck oder Überweisung Konto 227298004, BLZ 61060500, Volksbank Göppingen Thomas Huber, Weilerstr. 93, 73529 Schwäbisch-Gmünd, Tel. 07171/84499
26.04. (bei Bedarf)	Langenau/ Nersingen 8		24.03.	60,-/80,- Euro per Scheck oder Überweisung Konto 227298004, BLZ 61060500, Volksbank Göppingen Thomas Huber, Weilerstr. 93, 73529 Schwäbisch-Gmünd, Tel. 07171/84499
<b>LG WATERKANT</b>				
28.03.	Rhauderfehn		14.03.	60,00/70,00 Euro Konto 152007571, BLZ 28350000, Sparkasse Aurich-Norden Hermann Oltmanns, 3. Südwieke 231, 26817 Rhauderfehn
11.04.	Aurich/Strackholt		28.03.	60,00/70,00 Euro Konto 152007571, BLZ 28350000, Sparkasse Aurich-Norden Hermann Oltmanns, 3. Südwieke 231, 26817 Rhauderfehn
<b>LG WESTFALEN-LIPPE</b>				
04.04.	Kirchhellen		14.03.	45,00/55,00 Euro Werner Wiessing, Brunnenweg 3, 45721 Haltern, Tel. 02364/8449
18.04.	Greven		18.03.	45,00/55,00 Euro Christian Luke, An der Aa 40, 48329 Hohenholte, Tel. 02507/982807
19.04.	Coesfeld		18.03.	45,00/55,00 Euro Bernhard Benthaus, Harle 81, 48653 Coesfeld, Tel. 02541/81934
19.04.	Warendorf		18.03.	45,00/55,00 Euro Josef Westermann, Goffineweg 4, 33442 Herzebrock-Clarholz
<b>LG WÜRTTEMBERG-HOHENLOHE</b>				
04.04.	Königshofen	12	24.03.	70,00/95,00 Euro per Überweisung, Nachmeldung + 50 % Konto 45116016, BLZ 60290110, Volksbank Rems Kuno Throm, Stutzstr. 3, 97959 Assamstadt, Tel. 06294/1242
18.04.	Möglingen	16	14.04.	70,00/95,00 Euro per Überweisung, Nachmeldung + 50 % Konto 45116016, BLZ 60290110, Volksbank Rems Kuno Throm, Stutzstr. 3, 97959 Assamstadt, Tel. 06294/1242



## WINTERNACHT

Heute Morgen hatte es noch so ausgesehen, als ob aus dem geplanten Ansitz nichts werden würde: grau und drohend präsentierte sich der Winterhimmel über dem Revier und schließlich jagte der eiskalte Nordost Myriaden von Schneeflocken über die kahle Feldflur. Doch gegen Mittag änderte sich das Bild: so schnell, wie das Unwetter gekommen war, machte es einem strahlenden Wintertag Platz. Als die Sonne langsam hinter den sanft geschwungenen Bergkuppen versinkt, taucht sie den stahlblauen Horizont in ein eigenartiges, alle Konturen scharf überzeichnendes Licht, das schließlich fast Übergangslos vom winterlichen Nachthimmel abgelöst wird. Schon zieht der Vollmond seine Bahn und die Sterne funkeln mit den Schneekristallen um die Wette. Schnell sind Drilling und Rucksack geschultert und mit meinem KLM-Rüden „Caesar von Birkenau“ an der Seite mache ich mich durch die jungfräuliche Neue auf den Weg zur „Hermannskanzel“. Hier hatte ich im letzten Herbst einen mittlerweile gut besuchten Luderplatz eingerichtet. Während ich in den schweren Stiefeln vorwärts stapfe, knirscht der knöchelhohe Neuschnee laut in die Nacht hinein. Ruhig trottet der Hund neben mir her und schon bald taucht die kleine ebenerdige Kanzel schemenhaft in dem langgestreckten Wiesental vor mir auf. Einen Augenblick lang schweifen die Gedanken an unbeschwerte Kindertage und den Großvater zurück, nach dem ich „meine“ Kanzel benennen durfte. Schließlich war er es, der in mir schon früh Interesse und Passion für Natur und Jagd erweckte und nicht müde wurde, alle Kinderfragen geduldig zu beantworten. Knarrend öffnet sich die Kanzeltür und schnell schlüpfen Hund und Herrchen in den ge-

räumigen Sitz hinein. Der Rest ist fast schon Routine: als erstes taucht das altbekanntes Schaffell aus dem Rucksack auf, das ich meinem vierbeinigen Kameraden in einer Ecke des Sitzes platziere. Sofort lässt sich der Rüde auf der warmen Unterlage nieder und rollt sich zusammen. Als die Zudecke folgt, räkelt er sich noch ein-, zweimal um dann aus seinem behaglichen Nest nur noch mit dem Kopf hinaus zu schauen. Noch ein kurzer, fragender Blick und schon werden seine Lider schwer. Wie oft habe ich den Hund darum schon benediet: er kann offenbar immer und überall schlafen! Bald habe auch ich den wärmenden Ansitzsack angelegt. Noch einen heißen Kaffee in den Becher und einen guten Tabak angezündet und dann kann unser Fuchsansitz beginnen. Langsam versinke ich in die vom Vollmond in ein silbernes Licht getauchte Szenerie: von links aus der Dunkelheit kommend zieht sich ein enges Tal am Sitz vorbei um sich rechts unterhalb von mir weit zu öffnen und in der Feldflur zu verlieren. Leise, nur einen Schrotschuss entfernt, murmelt das Wasser des kleinen Bächleins dem nahen Fluss entgegen. Hier und dort ein Zaunpfahl, dem der morgendliche Schneesturm eine bizarre Haube aufgesetzt hat. Bretteben und weiß liegen Felder, Wiesen und Weiden im schar-

fen Frost, in ihrer Eintönigkeit nur von einzelnen Maulwurfshaufen unterbrochen. An die fünfzig Gänge rechts vom Sitz raschelt der Wind in einem schmalen Brachstreifen an den vertrockneten Rippen von Beifuss, Mädessüß und Bärenklau. Welch erbärmlicher Reste der einstmals so stolzen Wiesenkönige! Gegenüber der Kanzel steigt das kleine Tal in einem Gewirr von Dickungen, Sträuchern, Hecken und Hochwald steil einen Berghang empor. Ein



Foto: Dr. Rainer Viehmeister-Philipps

erster Blick durch das Glas verrät mir, dass der Luderplatz heute Abend noch keinen Besuch hatte. Gänzlich unberührt liegt das weiße Tuch des Neuschnees vor mir. Doch schon ist ein erstes, heiseres Bellen im Berg gegenüber zu hören um weiter unten im Tal auch umgehend Antwort zu finden. Ja: diese Nacht gehört den ranzenden Füchsen! Konzentriert suche ich mit dem Glas wieder und wieder die Feldflur ab. Aus einer Viertelstunde wird eine halbe, aus einer halben Stunde eine ganze. Irgendwann dazwischen zieht ein Sprung Rehe, die Körper nur scherenschnittartig als Konturen sichtbar, quer durch den Grund. Zu weit um ordentlich anzusprechen. Dann, urplötzlich, ist der erste graue Schemen sichtbar. Ein starker Rotrock löst sich aus dem mit Erlen bewachsenen Bachrand weit unterhalb von mir und schnürt nun langsam Richtung Luderplatz. Behutsam tausche ich das Glas gegen die Waffe ein. Jetzt wäre Reineke für die kleine Kugel schon erreichbar doch der Wind steht gut, Reineke hält die Richtung und so will ich den Freibeuter lieber in die Reichweite meiner Schrote kommen lassen. Mit Spannung verfolge ich über den Lauf der Waffe hinweg den Weg des Fuchses. Doch was ist das? Ein zweiter Schatten hat sich aus dem Dunkel gelöst und folgt der ersten Spur mit tiefer Nase. Aha, das muss der Rüde sein! Schnell holt er zu Ermeline auf, die den Freier nun ebenfalls bemerkt hat und ihn keckern erwartet. Längst liege ich im Voranschlag. Doch noch zögere ich: vertraut schnüren die beiden Hochzeiter immer näher heran, verschwinden schließlich kurz in dem schmalen Brachstreifen um dann direkt vor mir am Rand des Bächleins wieder aufzutauchen. Als der Schrotschuss endlich die Fähe in den Schnee wirft, reißt es den Rücken herum und hochflüchtig sucht er das Weite. Doch kurz, bevor er in das Dickicht einer Schwarzdornhecke am gegenüberliegenden Hang eintaucht, verhofft er ein letztes Mal. Dieser Augenblick reicht, um ihm die kleine Kugel sauber anzutragen. Nun löst sich schlagartig die ganze Anspannung und mit zitternden Händen breche ich die Waffe um nachzuladen. Auch für den passionierten Fuchsjäger ist so eine Doublette nichts Alltägliches! Caesar hat es natürlich aus dem Schlaf und seiner

behaglichen Behausung gerissen: unruhig streicht er mir um die Beine. Doch es gibt für ihn noch nichts zu tun: als graue Striche zeichnen sich die beiden Wildkörper im Schnee deutlich ab. So beruhige ich ihn und schon bald macht er es sich wieder bequem. Langsam ist die Aufregung über das gerade Erlebte abgeklungen und die Winternacht offenbart wieder ihre eigentümlichen Reize: aus dem Eichenhochwald gegenüber klingt das traurige Lied des Waldkauzes, das immer wieder vom weit entfernten Bellen hochzeitender Füchse unterbrochen wird. Hin und wieder knackt laut ein gefrierender Ast in die Nacht hinein und der leichte Wind treibt Schneekristalle wie Staub über die weiße Einöde. Als das Glas wieder einmal die Weite ableuchtet, übersehe ich fast den kleinen Schatten am Rand der Brache. Schon ist der Schemen am Bachrand verschwunden um nur Momente später unvermittelt an anderer Stelle wieder aufzutauchen. Immer nur für Augenblicke sichtbar, nähert sich das quirlige Etwas dem Luderplatz. Jetzt sichert es mit einem Kegel Richtung Kanzel. Dabei schimmert der helle, bis tief auf die Branten reichende Kehlflack deutlich sichtbar im Mondlicht. Ein Steinmarder! Und schon ist der kleine Räuber auch wieder wie vom Erdboden verschluckt. Vorsichtig geht die Waffe wieder in Anschlag und über das Zielfernrohr hinweg beobachte ich gespannt den Bachsaum. Und richtig: im Paarsprung taucht das starke Weißkehlchen plötzlich aus dem Graben auf, verhofft und windet nun sichtlich irritiert in Richtung der reglos im Schnee liegenden Fähe. Das ist meine Chance und schon rolliert auch der prächtige Steinmarder im Hagel der Schrote. Ich kann mein Waidmannsheil gar nicht richtig fassen, doch da es nun langsam wirklich kalt wird, beende ich den Ansitz und lasse mir die Beute vom braven Hund bringen. Das klappt ganz vorzüglich und so liebe ich Caesar nach getaner Arbeit erst einmal tüchtig ab. Als wir beiden dann im fahlen Mondlicht Strecke legen, schicke ich einen Dank zu Diana und St. Hubertus in die Winternacht hinaus. Was mag die beiden wohl bewogen haben, ihr Füllhorn heute Nacht so reichlich über uns auszuleeren?

*Michael Brinkmann*

## LG HANNOVER-BRAUNSCHWEIG

### Zwinger vom Galenberg

aus: Kimba vom Drebenholt, 03-0492  
nach: Alf vom Galenberg, 01-0508  
Züchterin: Dr. Gudrun Steinbach, Breslauer Str.  
21, 31542 Bad Nenndorf, Tel. 05723/913000

### Zwinger vom Tangergrund

aus: Aester vom Duerrn Grund, 04-0678  
nach: Balu vom Forstweg, 03-0390  
Züchter: Kai Beckmann, Chausseestr. 9,  
39326 Angern, Tel. 039363/4437

### Zwinger vom Storchendorf

aus: Daysi vom Butterberg, 03-0411  
nach: Rocco vom Schaumburger Wald, 02-0237  
Züchter: Günter Gellerer, Hauptstr. 92, 39615  
Warenberg, Tel. 039397/41144

## LG OSNABRÜCK

### A-Wurf vom Riedkamp

aus: Eyka vom Lehener Buchenbusch, 01-0753  
nach: Yasko vom Falkenstein, 01-0904  
Wurftermin: Anfang Dezember 2008  
Züchter: Werner Litzen, Raalter Str. 12,  
49497 Mettingen, Tel. 05452/3188

### L-Wurf vom Forstweg

aus: Flocke vom Brockhauser Esch, 06-0184  
nach: Amor vom Eichenkamp, 99-0922  
Wurftermin: Ende Jan. 2009  
Züchter: Klaus Krämer, Neuholthausener Str. 15,  
49811 Lingen, Tel. 0591/66621

### H-Wurf vom Elberger Forst

aus: Fine vom Elberger Forst, 05-0594  
nach: Don vom Münsterland, 05-0280  
Wurftermin: Ende Dez. 2008  
Züchter: Jan-Ewert Hildebrandt, Elbergen 52,  
48488 Emsbüren, Tel. 0591/1623

### A-Wurf von der Oorde

aus: Axa von der Nachtkoppel, 06-0317  
nach: Birko vom Stiftsforst, 02-0063  
Wurftermin: Ende Jan. 2009  
Züchter: Jürgen Roetmann, Oorder Weg 29 A,  
48531 Nordhorn, Tel. 05921-/35279

### W-Wurf vom Tecklenburger Land

aus: Tonja vom Tecklenburger Land, 07-0409  
nach: Hasso vom Schützenknapp, 05-0937  
Wurftermin: Ende Januar  
Züchter: Erwin Wallmann, Niederdorf 41,  
49545 Tecklenburg, Tel. 05455/7290,  
Mobil 0152-06677135

## LG RHEINLAND

### D-Wurf „von der Feldkante“

aus: Dunja vom Velsengrund, 06-0199  
nach: Ivan vom Bether Moor, 05-0817  
Wurftermin: Mitte Dezember 2008  
Züchter: Karl Pieper, Venninghauser Str. 4,  
46499 Hamminkeln, Tel. 02856/521

## LG SAAR-RHEIN-PFALZ

### C-Wurf vom Rödelstein

aus: Coco vom Apfelbaumbach, 03-0023  
nach: Enno vom Hülskamp, 04-0141  
Wurftermin: Ende Nov./Anfang Dez. 08  
Züchter: Michael Keller, Rödensteinstr. 1,  
76889 Vorderweidenthal, Tel. 06398/1603

### G-Wurf vom Alfler Forst

aus: Fly vom Alfler Forst, 06-0026  
nach: Amor vom Eichenkamp, 99-0922  
Wurftermin: Ende Dez/Anfang Januar  
Züchter: Paul-Michael Kruff, Mühlenstr. 1,  
56828 Alfien, Tel. 02678/910134

## LG SCHLESWIG-HOLSTEIN

### A-Wurf vom Lüngmoor

aus: Mara vom Drebenholt  
nach: Ulf vom Rehfallenhorst  
Wurftermin: Mitte Januar  
Züchter: Holger Mordhorst, 24890 Stolk,  
Tel. 04623/7474

### A-Wurf vom Kanalblick

aus: Cira von der Wümmе  
nach: Hero vom Kiefernwalde  
Wurftermin: Ende Dezember  
Züchter: Johannes Dammann, 25584 Besdorf,  
Tel. 04827/2583

### A-Wurf von de swarte Düvel

aus: Sitka vom Lehnernberg  
nach: Anno vom Heideschloss  
Wurftermin: Ende Februar  
Züchter: Thomas Böttcher, 24351 Thumbly,  
Tel. 04352/956674

### P-Wurf von der Gieselau

aus: Hanka von der Gieselau  
nach: Harro vom Drebenholt  
Wurftermin: Anfang März  
Züchter: Klaus-Jürgen Boljen, 25767 Albersdorf,  
Tel. 04835/7102

### E-Wurf vom Viöler-Land

aus: Blanka vom Viöler-Land

nach: Anno vom Heideschloss  
Wurftermin: Mitte März  
Züchter: Karl Magnussen, 25884 Viöl,  
Tel. 04843/503

### **C-Wurf vom Griebensee**

aus: Bonnie von der Hohen Lieth  
nach: Isko vom Kiefernwalde  
Wurftermin: Mitte Februar  
Züchter: Sönke Hamann, 24582 Bisse, Tel. 04322/5470

### **B-Wurf vom Rehfallenhorst**

aus: Yenny vom Rehfallenhorst  
nach: Ulf vom Rehfallenhorst  
Wurftermin: Mitte Februar  
Züchter: Timm Kröger, 24848 Kropp, Tel. 04624/1239

### **Q-Wurf vom Drebenholt**

aus: Binki vom Galenberg  
nach: Carlos von Wittenbek  
Wurftermin: Ende Februar  
Züchter: Karl Heinz Sachau, 25855 Bollingstedt, Tel. 04625/7930

### **R-Wurf vom Drebenholt**

aus: Hannah vom Drebenholt

nach: Xanto vom Tress-See  
Wurftermin: Ende Februar  
Züchter: Karl Heinz Sachau, 25855 Bollingstedt, Tel. 04625/7930

## **LG SCHWABEN**

### **C-Wurf von der Wasserscheide**

aus: Anka vom Bronnbach, 03-0932  
nach: Cliff von der Alten Ziegelei, 04-0775  
Wurftermin: ca. 17. Dezember 2008  
Züchter: Eugen Maucher, Hagnaufurterstr. 17, 88456 Winterstettendorf, Tel. 07355/8320, eumaucher@t-online.de

### **B-Wurf vom Achtal**

aus: Quanda vom Lehnensberg, 03-0673  
nach: Tristan vom Fuchseck, 02-0693  
Wurftermin: ca. 22. Dezember 2008  
Züchter: Berthold König, Achtalstr. 23, 88299 Leutkirch, Tel. 07561/72798, info@energieberatung-koenig.de

### **F-Wurf vom Ländle**

aus: Ulrica vom Fuchseck, 03-0916  
nach: Birko von der Alten Ziegelei, 02-0448  
Wurftermin: ca. 24. Dezember 2008



Foto: Willi Wahrheit

Züchter: Monika Steiner, Manzeller Str. 21/1,  
88045 Friedrichshafen, wmsteiner1965@  
t-online.de

## **U-Wurf vom Lehnberg**

aus: Ronja vom Lehnberg, 05-0115  
nach: Athos vom Heiligwassergraben, ÖHZB 7753  
Wurftermin: ca. 27. Januar 2009  
Züchter: Peter Aubele, Lehnberg 2,  
86850 Fischach, Tel. 08236-364,  
peter.aubele@t-online.de

## **LG SÜDBAYERN**

### **B-Wurf vom Moosholz**

aus: Mira von der Appelbecke, 05-0960  
nach: Artan von der Rossweide, 05-0337  
Voraussichtl. Wurftermin: Februar 2009  
Züchter: Otto Lohr, Oberleitenbach 5,  
84329 Wurmansquick, Tel. 08725/7867

### **B-Wurf vom Wonneberg**

aus: Zita Andelsky hrad, CLP/MMO/9225  
nach: Athos vom Heiligwassergraben, ÖHZ 7753  
Voraussichtl. Wurftermin: 29.01.2009  
Züchter: Bernhard Hauber, Scharlinger Str. 7,  
83379 Wonneberg, Tel. 08681/1510

## **LG WATKANT**

### **A-Wurf vom Overledinger Moor**

aus: Alida vom Moorteich, 06-1036  
nach: Arko vom Achenbach, 00-0884  
Wurftermin: Ende November  
Züchter: Theo Wessels, Birkenstr. 118,  
26810 Westoverledingen, Tel. 04955/7607

### **C-Wurf vom Ammerland**

aus: Gunda von der Appelbecke, 02-0727  
nach: Amor vom Eichenkamp, 99-0922  
Wurftermin: Ende Dezember  
Züchter: Günter Brenken, Mittellinie 160,  
26160 Bad Zwischenahn, Tel. 04486/2024

## **LG WESTFALEN-LIPPE**

### **G-Wurf vom Münsterland**

aus: Ina vom Eulenfels, 01-0928  
nach: Isko vom Kiefernwalde, 06-0091  
Wurftermin: Mitte Dezember 2008  
Züchter: Josef Luke, An der Aa 40,  
48329 Hohenholte, Tel. 02507/620

### **C-Wurf von der Glockenstadt**

aus: Hanka vom Feldbrand, 03-0132  
nach: Don vom Münsterland, 05-0280

Wurftermin: Ende Dezember

Züchter: Andreas Kröger, Estern 92,  
48712 Gescher, Tel 02542/879590,  
Mobil 0170/7739166

### **N-Wurf vom Ottenstein**

aus: Dolli vom Münsterland, 05-0290  
nach: Charly vom Vechtetal, 04-0766  
Wurftermin: Ende Dezember  
Züchter: Josef Garming, Feldmark 47,  
48683 Ahaus-Ottenstein, Tel. 02561/81364

### **I-Wurf vom Kusenhorst**

aus: Cher vom Kusenhorst, 01-0051  
nach: Hasso vom Schützenknapp, 05-0973  
Wurftermin: Ende Dezember  
Züchter: Lothar Prein, Orthöverweg 204,  
46284 Dorsten, Tel. 02369/21207

### **G-Wurf von der Pixelerheide**

aus: Cara von der Pixelerheide, 06-1043  
nach: Birko vom Grossen Freien, 03-0398  
Wurftermin: Anfang Januar 2009  
Züchter: Gerd Meierzuerherde, Pixelerstr. 26,  
33442 Herzebrock-Clarholz, Tel. 05245/18573

### **F-Wurf vom Velsengrund**

aus: Inga vom Hümling, 01-0630  
nach: Borat vom Zwieschenberger Moor, 07-0300  
Wurftermin: Anfang Januar 2009  
Züchter: Heinz Heuling, Velsen 26,  
48231 Warendorf, Tel. 02584/214

### **I-vom Heidesee**

aus: Mira vom Berkelsee, 01-0317  
nach: Enzo von Ibbenbüren, 06-0655  
Wurftermin: Mitte Januar 2009  
Züchter: Walter Ostendorf, Kolklandstr. 4,  
48629 Metelen, Tel. 02556/985365

### **J-Wurf vom Heidesee**

aus: Eicka vom Heidesee, 03-0580  
nach: Eiko vom Teutohang, 06-0956  
Wurftermin: Ende Januar 2009  
Züchter: Walter Ostendorf, Kolklandstr. 4,  
48629 Metelen, Tel. 02556/985365

### **H-Wurf vom Töttelberg**

aus: Xenia vom Bröckertal, 03-0959  
nach: Borat vom Zwieschenberger Moor, 07-0300  
Wurftermin: Ende Januar 2009  
Züchter: Paul Lanfermann, Utschlagstr. 43,  
46244 Bottrop, Tel. 02045/2934



## VGP - E R G E B N I S S E

### LG HESSEN IN SUCHENGEMEINSCHAFT MIT JV HUBERTUS GIESSEN UND JV WETZLAR

#### VGP am 27./28.09.2008 bei Lahnau-Atzbach

**Herold von der Wolfscheibm**, 06-0157, gew. 04.02.06,

308 Pkt., I, F: Weber Hartmut

**Cilli vom Höllenberg**, 06-0604, gew. 16.05.06,

293 Pkt., I, F: Stock Ernst-Heinrich

**Concho vom Auenwald**, 06-0264, gew. 08.03.06,

300 Pkt., III./ÜF, F: Stoll Klaus

### LG NORDBAYERN

#### VGP in Schnaittenbach am 11./12.10.2008

**Asko von der Petershöhe**, 05-0163, gew. 25.02.05,

F: Harald Freund, 297 Pkt., II., fragl

**Anka vom Untersberg**, 07-0290, gew. 19.03.07,

F: Bernd Schmidtnr, 240 Pkt., III., fragl

**Feli vom Silbertal**, 06-0143, gew. 16.01.06,

F: Michael Kumeth, 228 Pkt., III., fragl

**Nico vom Rauschenbusch**, 06-0399, gew. 15.04.06,

F: Fritz Oberseider, n.b., fragl

### LG SCHWABEN

#### VGP am 04./05.10.2008 bei Fischach

**Varis vom Fuchseck**, 06-0412, gew. 23.04.06,

F: Uta Schumann, Heiningen, I./306 Pkte., TF

**Cindy vom Schmuttertäl**, 06-0218, gew. 28.02.06,

F: Franz Hübl, Babenhausen, I./306 Pkte., TF

**Cilli vom Schmuttertäl**, 06-0217, gew. 28.02.06,

F: Theo Keßler, Illerrieden, II./293 Pkte., TF

**Bundo von der Birg**, 05-0804, gew. 07.10.05,

F: Christian Barz, Adelsried, II./286 Pkte., TF

**Halla von den Kaiserbergen**, 06-0671, gew. 27.05.06,

F: Matthias Lutz, Ulm, III./270 Pkte., TF

**Arras von der Wasserscheide**, 06-0239, gew. 10.03.06,

F: Klaus Newiger, Bad Schussenried, n.b., TF, §43/1

Hund versagt auf Schleppe trotz 3maligem Ansetzen

**Aike von der Wasserscheide**, 06-0242, gew. 10.03.06,

F: Friedrich Meier, Winterstettenstadt, n.b., TF, §41/1

Hund bringt Kaninchen nicht

### LG WÜRTTEMBERG-HOHENLOHE

#### VGP (ÜF) am 04./05.10.2008 um Assamstadt

**Balu vom Braunberg**, 05-1033, gew. 24.12.05,

F: Karl Manz, Kün.-Amrichshausen, I./336 Pkte. ÜF, P1

oben rechts doppelt

**Brutus vom Jagsttal**, 06-0593, gew. 01.05.06,

F: Xaver Rezbach, Schöntal-Sindeldorf, I./333 Pkte. ÜF

**Basco vom Jagsttal**, 06-0594, gew. 01.05.06,

F: Marco Nied, Eberstal, II./300 Pkte. TF

**Basti aus der Wasserruhe**, 06-0536, gew. 05.05.06,

F: Jens Müller, Stuttgart, III./313 Pkte. ÜF

**Viktor vom Fuchseck**, 06-0407, gew. 23.04.06,

F: Hubert Kuhlmann, Herrenberg, III./299 Pkte. TF

**Berry vom Jagsttal**, 06-0595, gew. 01.05.06,

F: Alfred Holz, Krautheim-Gommersdorf, III./281 Pkte. ÜF

**Bessy vom Jagsttal**, 06-0598, gew. 01.05.06,

F: Udo Himmelmann, Böblingen, n.b. ÜF, § 45

Totengräber Kaninchen

**Cira vom Schmuttertäl**, 06-0219, gew. 28.02.06,

F: Jürgen Gärtner, Wildberg, n.b. TF ÜF, § 70 Abs, 2 Ente

nicht gebracht

## V S W P - E R G E B N I S S E

### ANDERE PRÜFUNGSVEREINE BEAGLE-CLUB DEUTSCHLAND E.V.

#### 20-Std.-Fährte im Segeberger Forst am 24.08.08

**Inka vom Velstover Immengarten**, 04-0732,

F: Renate vom Endt, Travemünde, I. Preis

#### 40-Std.-Fährte im Segeberger Forst am 12.10.08

**Inka vom Velstover Immengarten**, 04-0732,

F: Renate vom Endt, Travemünde, I. Preis

*Kleiner Münsterländer ... geboren um zu jagen*

# ZUCHTSCHAU-ERGEBNISSE

## LG HAMBURG-SÜDHOLSTEIN- MECKLENBURG-VORPOMME

### Zuchtschau am 21.09.2008 in Dassow

*Offene Klasse Hündinnen*

**Haika vom Forstweg**, 07-0123, Braunschwarz,

51 cm, g/sg, F: Jahn Stehr, Hamburg

**Queen vom Eulenfels**, 07-0714, Braunweiss,

49 cm, sg/v, F: Dr. Schumacher, Schwarzenbek

**Riska vom Immegahof**, 07-0681, Braunweiss,

50 cm, sg/v, F: J. Westpahlen, Reinbek

**Queke vom Eulenfels**, 07-0721, Braunweiss,

52 cm, sg/g, F: L. Schuhmacher, Dahmker

**Bonny vom Sereetzerfeld**, 07-0232, Braunschwarz,

52 cm, g/sg, F: U. Papst, Ahrensböck

**Bea vom Sereetzerfeld**, 07-0231, Braunschwarz,

53 cm, g/g, F: H. Kruse, Lenste

*Gebrauchshundeklasse Hündinnen*

**Bella vom Eulenstein**, 06-0682, Braunschwarz,

50 cm, sg/sg, F: H. J. Eulenstein, Hamburg

**Aura vom Burgstall**, 07-0049, Braunweiss,

56 cm, g/g, F: K. H. Uhrhammer, Kreien

*Offene Klasse Rüden*

**Ben vom Tresse**, 07-0371, Braunschwarz,

56 cm, sg/sg, F: A. Schwedt, Lübeck

*Gebrauchshundeklasse Rüden*

**Blitz vom Sereetzerfeld**, 07-0230, Braunschwarz,

56 cm, sg/v, F: Th. Schnitzler, Plön

**Blanko vom Eulenstein**, 06-0678, Braunweiss,

55 cm, sg/sg, F: J. Neubauer, Hamburg

**Hero vom Kiefernwalde**, 05-0749, Braunweiss,

55 cm, v/v, F: A. Eberhard, Rosengarten

**Anton vom Sereetzerfeld**, 05-0575, Braunschwarz,

54 cm, sg/sg, F: Dr. A. Lüdemann, Ratzeburg

## LG HANNOVER-BRAUNSCHWEIG

### Zuchtschau vom 23.01.08 in Scheeßel

*Jugendklasse Rüden*

**Urian vom Schaumburger Wald**, 08-0051,

g/sg, 57 cm, F: Dr. Helmut Klusmann, Burgwedel

*Offene Klasse Hündinnen*

**Maggie vom Suchhorn**, 07-0229,

sg/sg, 53 cm, F: Sven Branitzki, Loxstedt

*Gebrauchshundeklasse Hündinnen*

**Maika vom Suchhorn**, 07-0227,

g/g, 53 cm, F: Margret Flammann, Visselhövede

**Mira vom Suchhorn**, 07-0228,

sg/sg, 53 cm, F: Friedrich Köhler, Langwedel

*Gebrauchshundeklasse Rüden*

**Eik vom Eichenkamp**, 07-0125,

sg/v, 55 cm, F: Wolfgang Deis, Sulingen

**Max vom Suchhorn**, 07-0222,

g/sg, 57 cm, F: Johann Wilkens, Lenen-Oldendorf

**Mats vom Suchhorn**, 07-0223,

sg/sg, 54 cm, F: Wilhelm Müller, Kirchwalsede

**Moritz vom Suchhorn**, 07-0225,

sg/sg, 56 cm, F: Kai Heitmann, Bothel

**Quando vom Schwarzen Moor**, 07-0233,

v/v, 56 cm, F: Georg Albers, Bösel

**Caesar aus der Wolfskammer**, 07-0694,

sg/sg, 55 cm, F: Helmut Schwoppe, Drebber

## LG WESTFALEN-LIPPE

### Zuchtschau am 16.11.2008 in Havixbeck- Hohenholte

*Jugendklasse Hündinnen*

**HALINA VOM HEIDEESE**, 07-1038, Braunweiss,

51 cm, sg/sg, F: Walter Ostendorf, Metelen

**HEIDI VOM HEIDEESE**, 07-1039, Braunweiss,

53 cm, sg/sg, F: Walter Ostendorf, Metelen

*Gebrauchshundeklasse Rüden*

**LASKO VON OTTENSTEIN**, 07-0004, Braunschimmel,

56 cm, sg/v, F: Ulrich Nördemann, Bergkamen

**MAIKO VOM FELDBRAND**, 06-0821, Braunweiss,

55 cm, sg/v, F: Walter Stenzel, Coesfeld

**FALKO VOM VECHTETAL**, 07-0074, Braunweiss,

56 cm, sg/sg, F: Werner Schultealbert, Neuenkirchen

**LEINES VOM BUCHENBERG**, 06-0886, Braunschimmel,

55 cm, sg/sg, F: Miriam Fleischmer, Frankfurt

**EIKO VON DER KALTESTROT**, 06-0472, Braunweiss,

55 cm, sg/g, F: Daniela Feldhaus, Langenberg

**QUIVER VOM OBERESCH**, 07-0398, Braunweiss,

54 cm, sg/g, F: Franz Becker, Greven

**CLIFF VOM ROTBUSCH**, 07-0133, Braunweiss,

58 cm, g/v, F: Jan Ruppelt, Moers

**KIMBA VON OTTENSTEIN**, 06-0719, Braunschimmel,

55 cm, disq/v, F: Franz-Josef Vielberg, Dülmen

*Gebrauchshundeklasse Hündinnen*

**HEXE VOM KUSENHORST**, 07-0221, Braunschimmel,

53 cm, sg/v, F: Lothar Prein, Dorsten

## ZUCHTSCHAU-ERGEBNISSE

**ONJA VOM HESSELTAL**, 07-0630, Braunweiss,

52 cm, sg/sg, F: F.J. Tippkötter, Warendorf

**ESTA VOM VELSENGRUND**, 07-0510, Braunschimmel,

53 cm, sg/sg, F: Fritz Stille, Extertal-Silixen

**VESTA VON DER BERKELWIESE**, 07-0536, Braunweiss,

52 cm, sg/sg, F: Carlo Cramer, Coesfeld

**EIKA VOM VELSENGRUND**, 07-0509, Braunweiss,

52 cm, sg/sg, F: Bernhard Bruns, Bocholt

**QUINTI VOM EULENFELSEN**, 07-0716, Braunweiss,

51 cm, sg/sg, F: Rudolf Busmann, Hopsten

**DANA VOM FORSTWEG**, 05-0415, Braunweiss,

52 cm, sg/sg, F: Günther Dickmänken, Rheine

**JERRIE VOM GOLDBRINK**, 03-0747, Braunweiss,

54 cm, sg/sg, F: Raimund Hollenbeck, Rheda-  
Wiedenbrück

**ELLA VOM VELSENGRUND**, 07-0508, Braunweiss,

53 cm, sg/sg, F: Josef Garming, Ahaus

**DORA VOM SCHLANGENWEG**, 07-0558, Braunweiss,

54 cm, sg/sg, F: Klaus Krämer, Lingen

**CIRA VOM ROTBUSCH**, 07-0136, Braunweiss,

54 cm, sg/sg, F: Bernd Michalski, Duisburg

**FINA VOM HEIDEESEE**, 06-0589, Braunschimmel,

51 cm, sg/g, F: Mathias Kortenbusch, Olfen

**VINA VON DER BERKELWIESE**, 07-0533, Braunweiss,

55 cm, g/sg, F: Karl Cramer, Coesfeld

**VINNY VON DER BERKELWIESE**, 07-0532, Braunweiss,

55 cm, g/sg, F: H.Terwey, Coesfeld

**ILSA VOM FORSTWEG**, 07-0597, Braunweiss,

55 cm, g/sg, F: Thomas Bockmeyer, Lingen

**GRILLE VOM KUSENHORST**, 06-0168, Braunschimmel,

54 cm, g/sg, F: Andre Kortenhorn, Rhede

**BEA VON LINDERN-NORD**, 06-1018, Braunweiss,

54 cm, g/g, F: Martin Vietz, Ahlen

**BESSIE VON DER LETTE**, 01-0506, Braunweiss,

51 cm, g/g, F: Hubert Schulze-Havixbeck, Havixbeck

**CIRA VOM SPERLINGWEG**, 07-0673, Braunweiss,

55 cm, ggd/sg, F: Franz-A. Wenning, Ochtrup

**ULMA VON DER INNLEIT'N**, 04-0151, Braunweiss,

ne/, F: Frank Deutsch, Mutterstadt



Foto: Ulli Stier

# MITGLIEDERBEWEGUNGEN

## LG ANHALT-SACHSEN-THÜRINGEN

### Zugänge:

Altstädt Klaus, Ahornweg 17, 06132 Halle/Saale  
Dr. Birkenbeil Heiner, Otto-Devrient-Str. 14, 07743 Jena  
Depka Michael, Dorfstr. 20a, 07646 Ransdorf  
Gemballa Rainer, Bonnewitzer Str. 20, 01796 Pirna  
OT Graupa

Gnauck Torsten, Mittelweg 8, 02788 Zittau OT Hirschfelde  
Dr. Horn Günter, Oelsaer Str. 2c, 02708 Löbau  
Kirschmann Torsten, Pfingstweg 39, 06578 Oldisleben  
Klaube Michael, Lengfelder Tal 2, 06526 Sangerhausen  
OT Lengefeld

Kleinert Manfred, Wildenfesler Str. 105, 08134 Langen-  
weißbach

Rathmann Klaus, Waldweg 10, 02788 Hirschfelde  
OT Rosenthal

Wünsche Daniel, Dorfstr. 130a, 02708 Rosenbach  
OT Herwigsdorf

## LG BADEN

### Ausschluss:

Hofer Mischa, Von-May-Str., CH-3604 Thun

### Zugänge:

Kampe Wolfgang, St. Johannis-Platz 18, CH-4056 Basel  
Keusch Walter, Amselweg 8, 71277 Rutesheim

## LG HANNOVER-BRAUNSCHWEIG

### Todesfall:

Duenbostel Werner, Osterfelddamm 12, 30627 Hannover

### Zugang:

Reineke Nils, Seemoorstr. 7a, 27446 Granstadt/Selingen

## LG HESSEN

### Todesfall:

Dersch Werner, Hinter der Platte 14, 35463 Fernwald-  
Annerod

### Zugänge:

Schmitt Gerhard, Kirchstr. 10a, 63801 Kleinostheim  
Venturi Gabriele, Ludwigstr. 7, 64367 Mühlthal

## LG OSNABRÜCK

### Zugänge:

Grüttemeier Guido, Birkenweg 73, 48477 Hörstel  
Mustonen Kaisa, Keskustie 59, FIN-43900 Kinnula  
Reinecke Arnhold, Am Rundteil 13, 31867 Lauenau  
Stille Friedrich, Heinrich-Drakestr. 24, 32699 Extertal-  
Silixen

## LG NORDBAYERN

### Todesfall:

Zierer Georg, Böhmerstr. 13, 92693 Eslarn

### Zugang:

Liebermann Mark, Am Schiessanger 12, 92526 Ober-  
viechtach

## LG SAAR-RHEIN-PFALZ

### Zugang:

Faupel-Eilert Ursula, Hauptstr. 16, 54422 Börfink

## LG SCHLESWIG-HOLSTEIN

### Todesfall:

Nissen Nico, An de Wees 16, 24354 Missunde

### Zugänge:

Brandenburg Kurt Walter, Stohr 1b, 24876 Hollingstedt  
Haack Bernd, Kirchenholz 9, 24986 Satrup  
Henningsen Johannes, Plettenberg 8, 24884 Selk  
Rink Thorsten, Osterallee 75, 24944 Flensburg  
Schmidt Peter, Mosswatter Str. 7, 24986 Satrup Rüde  
Witzel Malte, Erich Steiding Str. 9, 25576 Brockdorf

## LG SCHWABEN

### Zugänge:

Angström Sofia, Saltängsgatan 1A, S-60222 Norrköping  
Kuhn Eugen, Habs-Feinstr. 2, 73529 Schwäbisch Gmünd

## LG SÜDBAYERN

### Todesfall:

Guggenberger Josef, Nussbaumstr. 7, 84030 Ergolding  
Dr. Klaschik Hubert, Alfons-Sigl-Str. 38, 83055 Regensburg

### Zugänge:

Bühler Martin, Haslernstr. 28, CH-8104 Weiningen  
Dauer Johann, Starkertshofen 27, 85084 Reichertshofen  
Geringer Andreas, Wendelsteinstr. 52, 84508 Burgkirchen  
Haimerl Simon, Semmersdorf 1, 94353 Haibach  
Schneider Matthias, Bahnweg 1, CH-7324 Vilters  
Schuster Bernhard, Egartweg 4, 85447 Maria Thalheim  
Szostecki Wolfgang, Am Einfang 24, 83627 Wangau  
Wolferstetter Georg, Höhenstetten 12, 83349 Palling

## LG WATERKANT

### Zugang:

Stuckenberg Hermann, Alte Schule 4, 49451 Holdorf  
Tebben Heinrich, Schulstr. 64, 26897 Bockhorst

## LG WESTFALEN-LIPPE

### Zugänge:

Becker Franz, Maestruper Brook 12, 48268 Greven  
Dickmänken Günther, Querstr. 3, 48432 Rheine  
Hazekamp Monika, N.A.M. Weg 19, NL-7755 PT Dalerveen  
Hollenbeck Raimund, Zur Flammenmühle 69,  
33378 Rheda-Wiedenbrück  
Macke Ernst-Konrad, Echter Str. 4, 37589 Willershausen  
Nottelmann Hanns-Jörg, Im Kleekamp 10,  
58849 Herscheid  
Ott Hans-Jürgen, Herzebrocker Str. 233, 3334 Gütersloh  
Sagemüller Heinrich, Brockhagenerstr. 74,  
33803 Steinhagen

## LG WÜRTTEMBERG-HOHENLOHE

### Zugang:

Schöck Frank, Olivenstr. 32, 70619 Stuttgart

## VERBAND FÜR KLEINE MÜNSTERLÄNDER VORSTEHUNDE E.V. MITGLIED IM JGHV-VDH-F.C.I.

### VORSTAND UND AUSSERORDENTLICHER VORSTAND

#### Präsident

Bernd-Dieter Jesinghausen, c/o Mentis Consulting,  
Tristanstr. 5, 90461 Nürnberg, Tel. 0911/92970-10,  
Fax 0911/92970-41, E-Mail: BD@mentis-consulting.de

#### Verbandsschatzmeister

Bernhard Lackhove, Merveldtstr. 18, 48231 Warendorf,  
Tel. 02581/44046, Fax 02581/928699,  
E-Mail: B.Lackhove@t-online.de,  
Konto: 3603602100, BLZ 41262501,  
Volksbank Ahlen-Sassenberg-Warendorf  
IBAN DE 6341262501-3603602100, BIC GENO DEM 1AHL

#### Verbandszuchtwart

Josef Westermann, Goffineweg 4, 33442 Herzebrock,  
Tel. 05245/5953,  
E-Mail: westermann@kleine-muensterlaender.org

#### Vorsitzender der Zuchtkommission

Erwin Wallmann, Niederdorf 41, 49545 Tecklenburg,  
Tel. 05455/7290,  
E-Mail: wallmann@kleine-muensterlaender.org

#### Vorsitzender des Ehrenrates

Hans-Joachim Müller, Baumgartenweg 10, 74354 Besigheim,  
Tel. 07143/5300, Fax 07143/93080,  
E-Mail: hajomuellerottmarsheim@t-online.de

### ARBEITSKREISE 2002

#### AK1 Organisationsentwicklung

Manfred Geisler, Finkenstr. 6, 84175 Gerzen,  
Tel. 08744/8764, E-Mail: manfred.geisler@web.de

#### Leiter Projektgruppe IT

Heinz Lammers, Tulpenweg 6, 48165 Münster,  
Tel. 02501/4064, Fax 0251/713392318,  
E-Mail: klm-heinz.lammers@web.de

#### AK2 Qualitätssicherung in der Zucht

Karl Heinz Sachau, Am Steinwall 18, 24855 Bollingstedt,  
Tel. 04625/181384, Fax 04625/181385,  
E-Mail: Kalle.Sachau@t-online.de

#### AK4 Ausbildungs- und Prüfungswesen

Dietrich Berning, Provinzialstr. 24, 46499 Hamminkeln,  
Tel. 02873/261, dienstl. und Fax 02873/1314,  
E-Mail: dietrich\_berning@t-online.de

#### AK5 Auslandskontakte

Dr. Jürgen Böhm, Hauptstr. 38, 39624 Messdorf,  
Tel. 039083/70030, Fax 039083/909902,  
E-Mail: semcon@t-online.de

#### Vizepräsident

Kai Beckmann, Chausseestr. 9, 39326 Angern,  
Tel. 039363/4437, Fax 039363/356,  
E-Mail: beckmann@klm-hb.de

#### Geschäfts- und Zuchtbuchführerin

Marion Hartung, Bergstr. 34, 74673 Mulfingen-Jagstberg,  
Tel. 07938/9922394, Fax 07938/9922395,  
E-Mail: hartung@kleine-muensterlaender.org  
Konto 3603602107, BLZ 41262501,  
Volksbank Ahlen-Sassenberg-Warendorf,  
IBAN DE 6341262501-3603602107, BIC GENO DEM 1AHL

#### Pressewart und AK3 Öffentlichkeitsarbeit

Hans-Jürgen Heuser, Wiesenstr. 36, 57234 Wilsndorf-  
Rudersdorf, Tel. 02737/91536, Fax 02737/97633,  
E-Mail: klm.h.j.heuser@t-online.de

#### Zuchtrichterobmann

Richard Heinz, Surheimer Str. 27, 83395 Freilassing,  
Tel. 08654/65245,  
E-Mail: zuchtrichterobmann@kabelmail.de

#### Internet-Redakteurin

Anke Heßling, Strückhauser Str. 42, 26939 Ovelgönne,  
Tel. 04480/928011,  
E-Mail: anke.hessling@gmx.de

#### Webmaster

Sören Sachau, Am Steinwall 18, 24855 Bollingstedt,  
Tel. 04625/1533,  
E-Mail: webmaster@kleine-muensterlaender.org

#### Mitgliederverwaltung, Versand KLM-Heft

Jenny Melchior, Auf der Höhe 9, 52152 Steckenborn,  
Tel. 02473/939869,  
E-Mail: melchior@kleine-muensterlaender.org

#### Welpen-Vermittlungsstelle

Christa Förster, Bachstr. 56, 32423 Minden i. W.,  
Tel. 0571/30254, Fax 0571/4051571  
E-Mail: christafoerster@t-online.de



# VERBANDSADRESSEN

## 1. VORSITZENDE DER LANDESGRUPPEN HOMEPAGE DER LANDESGRUPPEN

Peter Klauß, Fröbelstr. 30, 04463 Großpösna,  
Tel. 034297/41163  
www.klm-vorstehtund.de

Fridolin Reinartz, Nagelschmiede 41, 79725 Laufenburg/  
OT Grunholz, Tel. 07763/91383, Fax 07763/91385,  
E-Mail reinartzfridolin@t-online.de  
www.klm-baden.de

Michael Schmiedel, Schwarze Bahn 1, 16244 Schorfheide/  
OT Eichhorst, Tel. 03335/797901,  
E-Mail m.schmiedel@klm-bb.de  
www.klm-bb.de

Peter Thomas, Am Alten See 31, 23899 Gudow,  
Tel. 04547/449, Fax 04547/449,  
E-Mail p.thomas.klm@t-online.de  
www.klm-hh-mv.de

Kai Beckmann, Chausseestr. 9, 39326 Angern,  
Tel. 039363/4437, Fax 039363/356,  
E-Mail beckmann@klm-hb.de  
www.klm-hb.de

Ernst-Heinrich Stock, Woogsdammweg 2, 64521 Groß-Gerau,  
Tel. 06152/4383, Fax 06152/911856,  
E-Mail Ernst-Heinrich.Stock@klm-hessen.de  
www.klm-hessen.de

Gerhart Schaefer, Kernnather Str. 30, 92358 Seubersdorf/  
OT Wiesing, Tel. 09497/6552, Fax 09497/6552  
www.klm-nordbayern.de

Erwin Wallmann, Niederdorf 41, 49545 Tecklenburg,  
Tel. 05455/7290,  
E-Mail wallmann@kleine-muensterlaender.org  
www.klm-os.de

## LG-SCHATZMEISTER + BANKVERBINDUNGEN

### ANHALT-SACHSEN-THÜRINGEN

Petra Kroehn, Fr.-Dietel-Str. 18, 07950 Zeulenroda-Triebes,  
Tel. 036622/72754,  
E-Mail Petra-Kroehn@t-online.de  
Konto 83585, BLZ 83050000, Sparkasse Gera-Greiz

### BADEN

Hubert Benz, Oberweierer-Hauptstr. 1, 77948 Friesenheim,  
Tel. 07821/62679,  
E-Mail benz@klm-baden.de  
Konto 855200, BLZ 68290000, Volksbank Lahr

### BERLIN-BRANDENBURG

Joachim Essow, Schwalbachstr. 48, 12305 Berlin,  
Tel. 030/7462459, Fax 030/7462459,  
E-Mail j.essow@klm-bb.de  
Konto 3369221000, BLZ 10090000, Berliner Volksbank  
IBAN 100900003369221000, BIC BEVODEBB

### HAMBURG, SÜDHOLSTEIN UND MECKLENBURG/VORPOMMERN

Paul W. Howold, An der Trave 22, 23843 Bad Oldesloe-  
Tel. 04531/84719,  
E-Mail paul.howold@web.de  
Konto 134945534, BLZ 21352240, Sparkasse Holstein

### HANNOVER-BRAUNSCHWEIG

Günter Kuehne, Siedlung 14, 39221 Kleinmühlhingen,  
Tel. 039291/40984, Fax 039291/40984,  
E-Mail kuehne@klm-hb.de  
Konto 381112594, BLZ 80055500, Sparkasse Elbe-Saale

### HESSEN

Klaus-Dieter Schmandt, Neuhöfer Weg 9, 35415 Pohlheim,  
Tel. 06403/67912, Fax 06403/969938,  
E-Mail Klaus-Dieter.Schmandt@klm-hessen.de  
Konto 242029000, BLZ 513 500 25, Sparkasse Gießen  
IBAN DE 97513500250242029000, BIC HELADEF1GIE

### NORDBAYERN

Gabriele Mohnke, Deckersberg 32, 91230 Happurg  
Tel. 09151/5563, Fax 09151/5563  
Konto 190482273, BLZ 76050101, Sparkasse Hersbruck

### OSNABRÜCK

Richard Schneiders, Alte Str. 5, 49479 Ibbenbüren,  
Tel. 05459/4237,  
E-Mail: Richard.Schneiders@t-online.de  
Konto 444479200, BLZ 40361906, Volksbank Ibbenbüren

# VERBANDSADRESSEN

## RHEINLAND

Dietrich Berning, Provinzialstr. 24, 46499 Hamminkeln,  
Tel. 02873/261, Fax 02873/1314,  
E-Mail dietrich\_berning@t-online.de  
www.kleine-münsterländer-rheinland.de

Martina Mueller-Laschet, Paulstr. 75, 52353 Düren,  
Tel. 02421/200199, Fax 02421/200198,  
E-Mail m.mueller-laschet@gmx.de  
Konto 6502739016, BLZ 38260082, Volksbank Euskirchen e.G.  
IBAN DE 55382600826502739016, BIC GENODED1EVB

## SAAR-RHEIN-PFALZ

Ernst Zeimetz, Forsthaus 8, 56288 Kastellaun,  
Tel. 06762/8225, Tel. m. 0171/6718995, Fax 06762/950302,  
E-Mail ernst@zeimetz.de  
www.klm-saar-rhein-pfalz.de

Petra Etges, Jahnstr. 18, 56753 Welling,  
Tel. 0172/6541247, E-Mail petraetges@aol.com  
Konto 426350, BLZ 54790000, Volksbank Speyer-Neustadt-  
Hockenheim  
IBAN DE 25547900000000426350, BIC GENODE61SPE

## SCHLESWIG-HOLSTEIN

Karl-Heinz Sachau, Am Steinwall 18, 24855 Bollingstedt,  
Tel. 04625/181384,  
E-Mail kalle.sachau@t-online.de  
www.klm-sh.de

Gert Beirow, Nierott 52, 24214 Gettorf,  
Tel. 04346/7444, Fax 04346/7444  
Konto 5802210, BLZ 21050170, Förde-Sparkasse, Filiale Gettorf  
IBAN DE 38210501700005802210, BIC HSHNDEH1KIE

## SCHWABEN

Uwe Banzhaf, Alleestraße 7, 89547 Gerstetten,  
Tel. 07323/5511,  
E-Mail: banzhaf@klm-schwaben.de  
www.klm-schwaben.de

Ulrich Merkel, Carl-Martin-Weg 16, 73037 Göppingen  
Tel. 07161/79679, Fax 07161/965204,  
E-Mail merkel@klm-schwaben.de  
Konto 227298004, BLZ 61060500, Volksbank Göppingen

## SÜDBAYERN

Manfred Geisler, Finkenstr. 6, 84175 Gerzen,  
Tel. 08744/8764, Tel. m. 0171/8933735,  
E-Mail manfred.geisler@web.de  
www.klm-suedbayern.de

Alban Märkl, Am Kellerberg 23, 84175 Gerzen,  
Tel. 08744/1488,  
E-Mail Alban.Maerkl@gmx.de  
Konto 4576399, BLZ 74350000, Sparkasse Landshut

## WATERKANT

Günter Martens, Haxtumer Ring 37, 26605 Aurich-Haxtum,  
Tel. 04941/4552, Fax 04941/994308,  
E-Mail G-Martens@t-online.de  
www.klm-waterkant.de

Johann Heyen, Heidhörnweg 28, 26629 Grobfefehn,  
Tel. 04943/4478, Fax 04943/4478,  
E-Mail JHeyen.KLM@t-online.de  
Konto 152007571, BLZ 28350000, Sparkasse Aurich-Norden

## WESTFALEN-LIPPE

Dr. Christian Wenzel Scholz, Am Rullenweg 43, 48653 Coesfeld,  
Tel. 02541/6996, Fax 02541/982070 PC,  
E-Mail cwscholz@t-online.de  
www.klm-westfalen-lippe.de

Werner Schneider, Sessendrup Weg 34, 48161 Münster-  
Nienberge,  
E-Mail dw.schneider@gmx.de  
Konto 149018657, BLZ 40050150, Stadtparkasse Münster  
IBAN DE 42400501500149018657, BIC WELADED1MST

## WÜRTEMBERG-HOHENLOHE

Helmut Eschelbach, Heinrich-Gyr-Str. 39, 73733 Esslingen,  
Tel. 0711/381801, Fax 0711/381801,  
E-Mail helmut.eschelbach@t-online.de  
www.klm-wueho.de

Heinz Henke, Erbgrabenweg 6, 70839 Gerlingen,  
Tel. 07156/23816,  
E-Mail heinzhenke@t-online.de  
Konto 45116016, BLZ 60290110, Volksbank Rems  
IBAN DE 45602901100045116016, BIC GENODES1VWN



## VORSTAND

Präsident	Bernd-Dieter Jesinghausen, c/o Mentis Consulting, Tristanstr. 5, Deutschland, D-90461 Nürnberg, BD@mentis-consulting.de, 0049/(0)911/92970-10
Vizepräsident	Henrik Raae Andersen, Lunderodvej 82, Marup, Dänemark, DK-4340 Tølløse, elverdams@adshome.dk, 0045/59186665
Vizepräsident	Cor Bottenheft, Beethovendreef 20, Niederlande, NL-3845 AS Harderwijk, c.bottenheft@caiway.nl, 0031/341415335
Geschäftsführer	Dr. Jürgen Böhm, Hauptstr. 38, Deutschland, D-39624 Messdorf, semcon@t-online.de, 0049/(0)39083/70030

## MITGLIEDSVEREINE

Belgien	Vorsitzender: Johan Craeghs, Halstraat 18, B-3500 Heusden-Zolder, wbe.dezwartebeek@skynet.be, 0032/474/980845, www.kleinemunsterlander.be Ansprechpartnerin für Deutschland: Nanda Adriaansens, Heyesterstraat 19 a, NL-6031 RA Nederweert, nanda@kleinemunsterlander.be
Dänemark	Vorsitzender: Henrik Raae Andersen, Lunderodvej 82, Marup, DK-4340 Tølløse, elverdams@adshome.dk, 0045/59186665, www.dmk-online.dk
Deutschland	Präsident: Bernd-Dieter Jesinghausen, c/o Mentis Consulting, Tristanstr. 5, D-90461 Nürnberg, BD@mentis-consulting.de, 0049/(0)911/92970-10, www.kleine-muensterlaender.org
Frankreich	Präsident: Alexandre Martel, 35 Rue des Courdriers, F-51230 Corroy, alexandre.martel@caramail.com, 0033/680213126, www.chien.com/CFML/ Ansprechpartner für Deutschland: Bernard Brenuchon, 1 route de Colmen, 57320 Filstroff, b.brenuchon-cfeml@orange.fr, 0033/387379105
Niederlande	Vorsitzender: Cor Bottenheft, Beethovendreef 20, NL-3845 AS Harderwijk, c.bottenheft@caiway.nl, 0031/341415335, www.heidewachtelvereniging.nl
Österreich	Präsident: Georg Bellowitsch, Schönegg 198, A-8102 Semriach, g.bellowitsch@gmx.at, 0043/3127/88656, www.muensterlaender.info
Schweden	Obmann: Tomas Olofsson, Hedinge 2, S-52291 Tidadalm, tomasolofsson@telia.com, 0046/(0)502/20109, www.vorsteh.se
Schweiz	Präsident: Urs Hoppler, Schulstr. 11, CH-8965 Berikon, praesident@klm-muensterlaender.ch, 0041/566336017, www.klm-muensterlaender.ch
Tschechien	Präsident: Ing. Jiří Kec, 34194 Srni, 0042/420376599318 Ansprechpartner für Deutschland: Vizepräsident Petr Buba, Olesna 183, CZ-26901 Rakovník, petr.buba@atlas.cz, 0042/0313517877, www.ohardlouhosrsty.ic.cz
USA	Präsident: Bev Turner, 411 Fifth St., Yutan NE 68073 USA, rt65610@alltel.net, 001/402-625-2626, www.smallmunsterlander.org Auslandsbeauftragter: Tom McDonald, 1900 South 98th Street, Lincoln NE 68520 USA, TMcdon2482@aol.com

## Impressum

**Herausgeber:** Verband für Kleine Münsterländer Vorstehende e. V., Bergstraße 34, 74673 Muldingen

**Druck:** Firmengruppe APPL sellier druck GmbH, Angerstraße 54, 85354 Freising

**Verantwortlich für den Inhalt:** Hans-Jürgen Heuser, Wiesenstraße 36, 57234 Wilnsdorf-Rudersdorf, Tel. 0 27 37/9 15 36, Fax /9 76 33, E-Mail: klm.h-j.heuser@t-online.de. Gekennzeichnete Aufsätze geben die Meinung des Verfassers wieder.

Der Abdruck bedeutet keine Stellungnahme des Verbandes KLM e.V.. Alle Rechte vorbehalten, alle Angaben ohne Gewähr. Nachdruck sämtlicher Aufsätze nur mit Genehmigung der Schriftleitung, die sich vorbehält, die eingesandten Manuskripte, auch die namentlich gekennzeichneten, gegebenenfalls zu kürzen und zu überarbeiten.

**Erscheinungsweise jeweils am 1. eines ungeraden Monats. Redaktionsschluss am 1. des Vormonats.** Eingang bei Hans-Jürgen Heuser, Wiesenstraße 36, 57234 Wilnsdorf-Rudersdorf, Tel. 0 27 37/9 15 36, Fax 0 27 37/9 76 33, E-Mail: klm.h-j.heuser@t-online.de

Der Bezugspreis für das Mitteilungsblatt ist im Jahresbeitrag enthalten.

**Bildnachweis:** Titelbild: Eckhard Brand

FREIZEIT  
JAGEN  
OUTDOOR

# BECKER

...alles für draussen



Auch als Thermohose



## US FIELD-JACKET

### M 65 Import

Mit austrennbaren Thermofutter, mit eingearbeiteter Kapuze.

Farben:

oliv, schwarz, wood-land, fleckton

Größen:

S, M, L, XL, XXL € ~~38,-~~

jetzt nur € 49,-

### Unverwüstlicher Freizeituh

Komfortabel und formbeständig. Kann auch einfach zusammengerollt werden.

Aus wasserabweisender, imprägnierter reiner Wolle.

Farben:

oliv-braun, schwarz

Größen: S - XL € 45,-

KATALOG 2009 GRATIS!

☎ 02682/3140

### Original Bundeswehr-Moleskin-Feldhose

Seit Jahren eine beliebte und bewährte Gebrauchshose für viele Alltagsverwendungen.

100% Baumwolle (Moleskin), viele praktische Taschen, robust und unempfindlich  
Farbe: steingrau-oliv

Größen:

23-28, 44-56, 96-110, 58-68

jetzt ab € 26,-

### Bundeswehr-Moleskin-Thermohose

jetzt ab € 40,-

### Nässeschutz-Beinlinge

Unentbehrlich bei Treib- und Drückjagen und der Nachsuche.

100% wasserdichte PVC-Beinlinge

€ 19,-



100%  
wasserdichte  
PVC-Beinlinge



Garantiert trockene Füße

### Kamik Vision High

Komfortabler Schuh aus spezialgerbertem Nubukleder. Alle Nähte versiegelt. Atmungsaktives Dri-Lex®-Innenfutter.

Herrn-Modell Größe: 41 - 47

Damen-Modell Größe: 37 - 43

jetzt nur € 125,-



## JAGDKÖNIG



3-12 x 50 Zenith

Warum die Absehenbeleuchtung von Schmidt & Bender mit einer automatischen Abschaltung ausgestattet ist, erklärt sich leicht: ein Großteil der Mitarbeiter ist selbst Jäger. Sie sammeln eigene Erfahrungen und die von Jagdfreunden und Kunden in aller Welt. Systematische Entwicklungsarbeit, ausgiebige Praxistests und regelmäßige Gespräche mit Waffenherstellern, Büchsenmachern und Schützen leisten ein Übriges, um neue Lösungen zu erzielen. Zur besonderen Sicherheit laufen dabei alle Prozesse, von der Konstruktion über die Fertigung bis zum Service, nach den strengen Regeln des Qualitätsmanagement-Systems gemäß DIN ISO 9001:2000 ab. So meistern die Mitarbeiter von Schmidt & Bender ihre selbst gesetzte Herausforderung: die Ansprüche der Kunden nicht nur zu erfüllen, sondern zu übertreffen. Denn der Kunde ist König!

**SCHMIDT  BENDER**