



Verbandszeitschrift für
Kleine Münsterländer
Vorsteherhunde e.V. 1912

KLEINE MÜNSTERLÄNDER

Januar - Februar 2012
Heft-Nummer 1



Foto: Dr. Gudrun Steinbach



www.kleine-muensterlaender.org



SUBARU

DIANA

AK-SONDERMODELL

Jetzt mit 24,5 cm Bodenfreiheit



AK-SUBARU FORESTER „Diana“

- Gelungene Mischung aus sportlichem Kombi und Off-Roader
- Permanenter Allrad-Antrieb, Getriebeuntersetzung, Niveau-regulierung, 16"-Räder, 4-Kanal-ABS
- Basismodell ist der Forester „Trend“, andere Ausstattungs-varianten wie „Active“ oder „Comfort“ (auch mit Automatikgetriebe) auf Wunsch
- Selbstverständlich sind auch die anderen Subaru-Modelle wie Impreza, Legacy und Outback als DIANA-Sondermodell lieferbar. Unsere erfahrenen Verkäufer sind Ihnen bei der Zusammen-stellung der jagdgerechten Ausstattung gerne behilflich.

Preis ab 25.490,- €

Forester 2.0 X-Trend

Kraftstoffverbrauch (l/100 km) innerorts 10.9 l, außerorts 7.0 l
kombiniert 8.4 l · CO₂-Emission (g/km) kombiniert 198 g

**SONDERRABAT FÜR
JAGDVERBÄNDE AUF ANFRAGE**

Geschäftszeiten:

Mo.-Fr. von 8.00 Uhr bis 18.30 Uhr
Samstag von 9.00 Uhr bis 14.00 Uhr
Sonntags freie Autoschau

Zertifiziert gemäß
DIN ISO 9001: 2000

Autogalerie Köhler GmbH

Hüttenbruchstr. 47 · 57482 Wenden-Altenhof · Tel. 0 27 62/924 40 · Fax 92 44 10
Numbachstr. 150 · 57072 Siegen-Trupbach · Tel. 02 71/2 50 16 06



SUBARU

www.subaru.de

automobile-köhler



SUBARU



LIEBE FREUNDINNEN UND FREUNDE UNSERER KLM-RASSE,

der Redaktionsschluß unseres KIM-Heftes für den Januar und die Hartnäckigkeit von Hans-Jürgen Heuser machen es notwendig, dass ich mir bereits jetzt im November Gedanken zum Jahreswechsel mache. Das fällt mir in diesem Jahr nicht so leicht: Spätsommer und die warmen Herbsttage wollen nicht enden, der Winter lässt auf sich warten, im Revier fehlt der Schnee, um Sauen und anderes Schalenwild erfolgreicher bejagen zu können. Die Hasen, die noch im Sommer in großer Zahl zu beobachten waren, sind wie vom Erdboden verschwunden und laufend werden geplante Treibjagden abgesagt. Mein KIM Gero wird immer ungeduldiger, weil es viel zu wenig Arbeit gibt – schließlich will er doch mehr Jagd- als Begleithund sein. Vorweihnachtliche Stimmung will sich nicht einstellen. Ist das alte Jahr wirklich schon in wenigen Wochen zu Ende?



Doch ein kurzer Rückblick auf die vergangenen 10–11 Monate zeigt, dass schon wieder ein Jahr, randvoll gefüllt mit KIM-Aktivitäten, viel zu schnell vergangen ist:

Intensive und heiße Diskussionen haben im Frühjahr auf der Hauptversammlung in Fulda zu einer neuen Zuchtordnung für unsere KIM geführt; in welche die Erfahrungen der vergangenen Jahre eingearbeitet wurden; anstelle des jahrzehntelangen Tätowierens ist das Chippen der Welpen inzwischen zur alltäglichen Gewohnheit unserer Zuchtware geworden; die langjährigen Fragen, wie wir mit unseren amerikanischen KIM-Freunden, die keine anerkannten Stammtafeln für ihre Hunde erhalten können, auf Dauer umgehen sollen, können nun nach einem USA-Besuch endlich leichter beantwortet werden: der amerikanische KIM-Club soll und will Landesgruppe bei KIM-Deutschland werden; die Leitung des Arbeitskreises Ausbildungs- und Prüfungsfragen hat inzwischen Ulrich Pabst aus der Landesgruppe Hamburg, Südhohstein, Mecklenburg, Vorpommern in die Hand genommen (der Generationswechsel in der Verbandsführung macht Fortschritte); die Leitung der für unsere interne Organisation so wichtigen Projektgruppe IT konnte in die kompetenten Hände von Werner Brune aus der Landesgruppe Berlin-Brandenburg übergeben und damit wieder in Gang gebracht werden; die von unserer Landesgruppe Berlin-Brandenburg unter den Leitungen von Michael Schmiedel und Dr. Christian-Wenzel Scholz hervorragend organisierten Intern. Bundes-VSwP und Bundes-Zuchtschau im Spreewald sind auch schon wieder Geschichte - die bei dieser Gelegenheit möglichen Arbeiten unserer Hunde in einem Saugatter haben sehr interessante Erfahrungen und Informationen gebracht und darüber hinaus auch manche Überraschung und Nachdenklichkeit erzeugt; der zweite praktische Testlauf der Internationalen Münsterländerprüfung, für die Gerhart Schäfer und seine Landesgruppe Nordbayern sehr gute Niederwildreviere anbieten und vorzüglich organisieren konnten, war international gut besetzt und hat wichtige neue Erkenntnisse zur Weiterentwicklung der Prüfungsordnung gebracht; die Vorbereitungen für das 100-jährige Jubiläum unseres KIM-Verbandes im nächsten Jahr laufen bei Jürgen Roetmann und Dr. Christian-Wenzel Scholz mit ihren Teams in den Landesgruppen Osnabrück und Westfalen-Lippe sowie bei uns im Bundesvorstand auf Hochtouren. Und dann kamen dazu noch die üblichen Arbeiten in den Landesgruppen, Arbeitskreisen, Projektgruppen, die Prüfungsveranstaltungen mit ihren vorangehenden Vorbereitungs- und Ausbildungskursen, die Lehrgänge, die Zuchtschauen, die Versammlungen, das eine oder andere gemeinsame Sommer- oder sonstige Fest, Richterschulungen, Züchter- und Zuchtwareinforma-tionsveranstaltungen und Gremiensitzungen.

Unser KIM-Verband ist gut vorangekommen auf dem Weg, professionelle und konsequente Leistungszucht mit dem Konzept einer Serviceorganisation für die Mitglieder zu verbinden. Auch wenn dies in dem einen oder anderen Einzelfall schwierig erscheint oder an konkurrierenden Interessen scheitert. Unsere

Arbeit ruht überall auf den Schultern von ehrenamtlichen Helferinnen und Helfern. Das heißt, Freiwilligkeit und persönliches Engagement werden groß geschrieben. Das gilt es auch bei Meinungsverschiedenheiten oder bei Fehlern zu bedenken. Allein mit den Mitgliedsbeiträgen wäre der Gesamtaufwand nicht zu schaffen, der in unserer Organisation betrieben wird, um die Zucht- und Leistungsqualität der KIM zu erhalten, das Rasseprofil national und international zu sichern sowie die Betreuung und Unterstützung unserer Mitglieder weiterzuentwickeln. Allen, die im Jahre 2011 an diesen Aufgaben und Zielen mitgewirkt haben, danke ich herzlich für ihre Arbeit und Mitarbeit! Bitte machen Sie auch im neuen Jahr mit, getreu unserem Wahlspruch: „Alles für die Kleinen Münsterländer“!

Angewiesen sind wir jedoch genauso auf die Mitwirkung und das Verständnis unserer Mitglieder, insbesondere unserer Züchter, Führerinnen und Führer. In ihren Händen liegen die praktischen Chancen und auch die Probleme und Schicksale unserer KIM. Ihnen allen wünsche ich das Glück der Tüchtigen, die nötige Geduld und Konsequenz im Umgang mit Ihren KIM und ganz besonders natürlich viel Freude und Erfolg auf der Jagd mit dem KIM! Winter und Schnee kommen bestimmt noch. Und gerade bei den Stöber- und Bewegungsjagden können unsere KIM zeigen, dass sie nicht allein passionierte Feld- und Wasserhunde sind, sondern auch im Wald intelligent, mit guter Führerbindung, hartnäckig und druckvoll ihr Wild auf die Läufe bringen können.

*Ihnen allen ein gesundes und zufriedenes neues Jahr!
Waidmannsheil, Ihr Bernd-Dieter Jesinghausen*

GLÜCKWÜNSCHE

HEINZ KREISLER ZUM 90. GEBURTSTAG

Er war jahrzehntelang dabei und ist auch heute noch immer da, wenn man ihn braucht: bei den Terriern, bei den Kleinen Münsterländern, im JGHV, in der Kreisorganisation seiner Coburger Jäger und bei der Unteren Jagdbehörde. Als Forstbeamter war es ihm selbstverständlich, wenn ihn die Staatsregierung zu ihren Staatsjagden im Ebersberger Forst rief. Zahlreiche Auszeichnungen und Ehrungen aus dem In- und Ausland, der jagdlichen und Jagdhundedachorganisationen bis zur bayerischen Staatsmedaille zeugen von der ungeteilten Anerkennung für ehrenamtliches und erfolgreiches Engagement für Jagd und Jagdhunde. Er leitete unzähligen Hundeführerlehrgängen, Zucht-, Gebrauchs- und Verhaltensprüfungen bei Junghunden. Neben der praktischen Arbeit beschäftigte er sich auch erfolgreich theoretisch mit der Zuchtforschung und der Konzeption von Wesensprüfungen. Die heute noch praktizierten und



sehr aussagefähigen Jüngstenprüfungen wurden von ihm entwickelt.

Nach vielen Jahren als 2. Vorsitzender des KIM-Bundesverbandes an der Seite von Emmo Schröder wählte ihn unsere Hauptversammlung zum Ehrenmitglied des Bundesverbandes. Auch seiner Landesgruppe Nordbayern half er jahrzehntelang als Verbandsrichter und Organisator. Bis vor kurzem war er regelmäßiger Gast in den erweiterten Vorstandssitzungen, brachte seine umfangreichen Erfahrungen in die Diskussionen ein, in denen er oft aktiver und überzeugender agierte als mancher Junge. So ist er auch im KIM-Verband ebenso wie bei seinen Coburger Jägern ein Vorbild geworden: kompetent und standfest im Urteil, beeindruckend in Gedankenführung und Argumentation, ausgleichend und humorvoll im Wesen. Eben ein jung gebliebener Jäger und Hundemann von altem Schrot und Korn!



Er geht immer noch zur Jagd, die ihm als Förster besonders am Herzen liegt, seit Jahrzehnten kämpft er doch für ein waidgerechtes Jagdverständnis auch in den eigenen Reihen. Noch vor kurzem rief ihn ein befreundeter Revierinhaber wegen feststeckender Sauen zur Hilfe. Natürlich kamen Heinz und sein 14-jähriger KIM-Rüde Boris vom Ebnetter Berg und Boris brachte in kürzester Zeit die Rotte auf die Läufe.

Lieber Heinz, am 15.12.2011 hast Du in großer Runde Deinen 90. Geburtstag gefeiert. Du hast glänzt mit einer unglaublichen Kondition, mit Humor und Anekdoten die Gesellschaft unterhalten wie in Deinen besten Tagen und alle waren beeindruckt.

Im Namen der Kleinen Münsterländer-Familie beglückwünsche ich Dich ganz herzlich und wünsche Dir ein gesundes neues Lebensjahr im Kreise Deiner Lieben. Wir freuen uns sehr, wenn wir Dich auch heuer wieder zusammen mit Deiner Frau Renate und Deinem Boris in unserer Landesgruppe begrüßen können.

Und wie alle Jahre wartet auf der Verbandsversammlung im Frühjahr in Fulda eine Aufgabe auf Dich. Wie Du weißt, hat sich die Versammlung seit nun neun Jahren daran gewöhnt, jedes mal Deinen mit humorigen Bemerkungen geschmückten Antrag auf „Entlastung der Vorstandschaft“ zu erleben. Bitte auch dieses mal nicht versäumen!

Bernd-Dieter Jesinghausen

LG HAMBURG – SÜDHOLSTEIN – MECKLENBURG-VORPOMMERN

Am 7.2.2012 feiert unser 1. Vorsitzender **Peter Thomas** seinen **70. Geburtstag**. Die LG wünscht ihm zu diesem Ehrentag alles Gute, Gesundheit, Glück, Zufriedenheit und viel Waidmannsheil auf dem weiteren Lebensweg, der nun schon seit langer Zeit von der Arbeit mit und für den Kleinen Münsterländer mitbestimmt wird.

Peter Thomas übernahm sein erstes Vorstandsamt im Jahre 1986. Damals wurde er zum Schriftwart der LG Hamburg gewählt. In dieser Funktion war Peter gemeinsam mit dem damaligen Vorsitzenden der LG in den Jahren 1990/91



maßgeblich an der Zusammenführung der Landesgruppen Hamburg und Mecklenburg-Vorpommern beteiligt.

1993 wählte ihn die LG zu ihrem 1. Vorsitzenden und übertrug ihm zugleich das Amt des Zuchtwartes, das er bis 1999 bekleidete. Besondere Aufmerksamkeit widmete er seitdem dem Ziel, die Hüftdysplasie bei unseren Hunden zurück zu drängen.

Neben der Vorstandsarbeit liegt ihm die Arbeit als Verbandsrichter sehr am Herzen. Wir freuen uns auf die weitere Zusammenarbeit mit ihm und wünschen weiterhin viel Erfolg.

im Namen der LG Wolfgang Beuß

LG HANNOVER-BRAUNSCHWEIG

Am 08. August verstarb unser KIM-Freund **Erich Jacobi** aus Scheeßel im Alter von 79 Jahren. Erich Jacobi war seit 1966 Mitglied unserer Landesgruppe. In seinem Zwinger „vom Sandberg“ züchtete er erfolgreich 25 Würfe. Über 35 Jahre war er ein gern gesehener Richter auf unseren Prüfungen und Zuchtschauen. Durch die Führung sehr gut ausgebildeter KIM auf Prüfungen und bei der Jagd

hat er dem KIM zu hohem Ansehen verholfen und seine Verbreitung maßgeblich unterstützt.

Erich Jacobi war kein Rassefanatiker, vielmehr widmete er sich als Gründungsmitglied und langjähriger Vorsitzender des JGV Rotenburg/W. der Ausbildung und Führung aller Jagdhunderassen.

Wir verlieren mit ihm einen erfahrenen und Praxis bezogenen Richter und Freund. Unsere Anteilnahme gilt seiner Frau und seiner Familie.

Der Vorstand der LG

NACHRUUF

LG NORDBAYERN

In 2011 verlor die LG 2 Mitglieder, die über viele Jahre an wichtigen Positionen aktiv waren.



Fritz Oberseider verstarb im Juni 2011 nach kurzer, schwerer Krankheit. Er war Jahrgang 1939 und seit 1968 Mitglied in der LG. Fritz war erfolgreich als Züchter mit seinem Zwinger vom Altmühltal und auch als Zuchrüdenbesitzer. Als Richter und Zuchtrichter stand er der Landesgruppe immer zur Verfügung. Er war bekannt für sein ausgeglichenes, ruhiges Wesen, stets bemüht, den Hundeführern die Prüfungsangst zu nehmen. Er engagierte sich mit Vorbereitungstagen zu den Prüfungen, stellte sein Revier zu allen Prüfungen zur Verfügung und war immer da, wenn er gerufen wurde. Von seinem Wissen und seiner Erfahrung haben viele junge Hundeführer profitiert. Wir werden Fritz Oberseider nicht vergessen.



Anton Kolb verstarb ebenfalls nach kurzer, schwerer Krankheit am 17.11.2011. Er war Jahrgang 1943 und seit 1985 Mitglied in der LG. Auch er war erfolgreicher Züchter mit seinem Zwinger vom Schwarzwachtal, engagierter Richter, Schweißrichter und Zuchtrichter. Daneben war er als Ausbilder bei VGP Lehrgängen und Vorbereitungstagen für die Verbandsprüfungen tätig. Bis zuletzt übte er noch sein Amt als Zuchtwart der Landesgruppe aus. Besondere Freude bereitete ihm seine junge Hündin Alissa, die er in 2011 noch sehr erfolgreich auf VJP, HZP und Brauchbarkeit führte. Für 2012 war die VGP vorgesehen. Anton war ein Mensch und Freund, der nicht viel Aufhebens machte, sondern aktiv wurde und half, wo es notwendig war. Wir werden Anton Kolb nicht vergessen.

*Gerhart Schäfer
Für Vorstand und Mitglieder der LG*

LG WESTFALEN-LIPPE



Am 18. Oktober 2011 verstarb unser langjähriges Mitglied **Willi Kaun** im Alter von 88 Jahren. Er gehörte seit 1965 der LG an und übte seit 1977 das Amt des Gebrauchsrichters im JGHV aus. Vielen Hundeführern half er bei der Ausbildung ihrer Hunde, auf den

Prüfungen war er ein gerechter und immer zukommender Richter.

Den Mitgliedern unserer LG ist Herr Kaun bekannt, unterstützte er doch in gesunden Tagen mit seinem Parforcehorn das Bläsercorps Pelkum, das schon seit Jahren unsere Hauptversammlung in Hamm eröffnet.

Die Landesgruppe verliert mit Willi Kaun ein treues Mitglied; sie wird ihn in ehrender Erinnerung behalten. R.I.P.

Für die LG Dr. Christian-Wenzel Scholz

LG WÜRTEMBERG-HOHENLOHE



Am 30. September 2011 verstarb kurz vor seinem 83. Geburtstag unser Ehrenmitglied **Willy Hofmann**. Im Jahr 1976 war er der Initiator zur Gründung unserer LG zu deren erstem Vorsitzenden er dann auch gewählt wurde. Er war über 40 Jahre bei den Kleinen Münsterländern, Züchter mit dem Zwinger „von der Königsgruft“ und lange Jahre Hundebmann der Jägervereinigung Stuttgart.

Auch wenn seine Gesundheit in den letzten Jahren frühere Aktivitäten nicht mehr erlaubte, interessierte er sich für alle Ereignisse bei seinen KIM. Besonders stolz war er darauf, dass in den letzten Jahren sein Enkel Sebastian wieder einen jungen KIM abführte.

Wir werden Willy Hofmann in ehrbarer Erinnerung behalten und ein ehrendes Gedenken bewahren.

Der Vorstand

6.000 Artikel rund um den Hund



✓ spezielles, hypoallergenes Futter

✓ kostenlose Ernährungsberatung

✓ attraktives Rabattsystem

GRATIS-Katalog + 5,- Euro-Gutschein
noch heute aktivieren über
www.schecker.de

Ihr Gutschein-Code:

Bei Anforderung per Telefon oder Fax nennen Sie uns bitte den Gutschein-Code: AKM11



Schecker GmbH • 26623 Südbrookmerland • ☎ (0 49 42) 20 22 20 • Fax: (0 49 42) 48 08
e-mail: info@schecker.de • Internet: www.schecker.de

Gutschein einlösbar ab 20,- Euro Mindestbestellwert. Gültig bis 31.12.2012

EINLADUNG ZUR JAHRESHAUPTVERSAMMLUNG 2012 AM SAMSTAG, DEN 17.03.2012

Tagungsort: Hotel Berghof in 36100 Petersberg-Almendorf bei Fulda
Hubertusstr. 2, Tel. 0661/967900, Fax 0661/9679088

Beginn: 9.00 Uhr

- Tagesordnung:**
1. Eröffnung und Begrüßung durch den Präsidenten
 2. Totengedenken
 3. Mandatsprüfung
 4. Genehmigung der Tagesordnung
 5. Verabschiedung der Niederschrift der Hauptversammlung vom 19. März 2011
 6. Bericht zur Lage des KIM-Verbandes durch den Präsidenten
 7. Berichte aus den Arbeitskreisen
 8. Aussprache zu allen Berichten (KIM-Heft und HV)
 9. Entlastung des Vorstandes
 10. Anträge an die Hauptversammlung
 - a) Gründung der Landesgruppe KIM-NA, SMCNA
 - b) Zuchtschauordnung (ZSchO) § 4 und 6
 - c) Antrag zum Leistungsnachweis des Verbandes für Kleine Münsterländer Vorstehhunde e.V. incl. Formblatt SwN
 11. Beratung und Beschlussfassung Haushaltspläne
 - a) Verband
 - b) Zuchtbuchstelle
 12. Neuwahlen
 - a) Präsident
 - b) Vizepräsident
 - c) Verbandszuchtwart
 - d) Pressewart
 - e) Kassenprüfer 2
 13. Ehrungen
 14. Bericht der Welpenvermittlungsstelle
 15. Bericht aus der Stammbuchkommission des JGHV
 16. Bundesprüfung 2012
 17. Verschiedenes
 18. Termine



Am Freitag, den 16. März 2012 findet um 11.00 Uhr eine Sitzung des Vorstandes und um 19.00 Uhr eine Sitzung des Erweiterten Vorstandes statt. Hierzu erfolgt noch eine gesondere Einladung.

Bernd-Dieter Jesinghausen
Präsident

Jacqueline Mette
Geschäftsführerin

TOP 10. a) ANTRAG ZUR AUFNAHME VON SMCNA ALS LANDESGRUPPE NORDAMERIKA

KIM-Deutschland ist grundsätzlich damit einverstanden, dass zum nächstmöglichen Zeitpunkt der amerikanische KIM-Klub SMCNA als Landesgruppe Nordamerika in seine Organisation aufgenommen wird.

Der Bundesvorstand wird beauftragt, die notwendigen rechtlichen und satzungsmäßigen Voraussetzungen im Benehmen mit dem SMCNA herzustellen. Grundlage hierfür sind die Regeln für die deutschen Landesgruppen, die soweit wie möglich übernommen werden sollen. Gemäß § 31 ist in der deutschen Zuchtordnung bereits vorgesehen, dass für amerikanische Züchter Ausnahmen gemacht und im Anhang 8 zur Zuchtordnung geregelt werden können, wenn dies wegen der unterschiedlichen praktischen Verhältnisse für die amerikanischen Züchter wichtig bzw. notwendig ist. Die erforderlich werdenden Regelungen im Anhang 8 zur Zuchtordnung werden der nächsten Hauptversammlung zur Beschlussfassung vorgelegt.

TOP 10. b) ZUCHTSCHAUORDNUNG (ZSCHO)

Der Vorstand beantragt, die Hauptversammlung 2012 möge die nachfolgend abgedruckte Änderung des § 4 und § 6 der Zscho beschließen. Der Stichtag für die Alterszuordnung soll an die VDH Ausstellungs-Ordnung angepasst werden.

Zuchtschauordnung

§ 4 Zulassung von Hunden

Zugelassen sind Kleine Münsterländer, die im Zuchtbuch oder im Registerbuch des Verbandes für Kleine Münsterländer Vorstehhunde e.V. eingetragen sind. Ebenfalls zugelassen werden Kleine Münsterländer die in einem vom Verband für Kleine Münsterländer Vorstehhunde e.V. anerkannten Zuchtbuch des Auslandes eingetragen sind (mit FCI Papieren). **Das geforderte Lebensalter muss der Hund am Tag vor der Bewertung erreicht haben.**

Zum Zwecke der Registrierung werden Hunde über 15 Monate ohne FCI- Papiere zugelassen, um zu prüfen, ob sie phänotypisch einem Kleinen

Münsterländer gleichen. Es erfolgt keine Formbewertung, sondern lediglich eine Phänotypbeurteilung auf dem dafür vorgeschriebenen Formblatt. Hündinnen, die sichtlich trächtig oder in der Säugeperiode sind, werden nicht zugelassen. Läufige Hündinnen sind der Zuchtschauleitung unverzüglich zu melden; ihre Vorstellung und Bewertung erfolgt nach jeweiliger Anweisung der zuständigen Zuchtschauleitung.

Hunde dürfen in der Offenen- und Gebrauchshundklasse höchstens zweimal vorgestellt werden. (Gilt nicht für Bundeszuchtschauen) Für die Zuchtberechtigung zählt die bessere Bewertung. Die Feststellung eines Verhaltensfehlers in der Offenen- und der Gebrauchshundklasse ist grundsätzlich unabänderlich.

Alle in das Zuchtschaugelände eingebrachten Hunde müssen entsprechend den gesetzlichen Bestimmungen geimpft sein. (Gilt nicht für Welpenvorfürungen – diese müssen jedoch entwurmt sein).

§ 6 Klasseneinteilung

Abweichend von der Klasseneinteilung der F.C.I gibt es folgende Klassen

1. **Jüngstenklasse 6–9 Monate**
 2. **Jugendklasse 9–15 Monate**
 3. **Offene Klasse 15 Monate und älter ohne bestandene HZP oder VGP/VPS**
 4. **Gebrauchshundklasse 15 Monate und älter mit bestandener HZP oder VGP/VPS**
- Stichtag ist der Tag vor der Zuchtschau.**

Die Einteilung in die Gebrauchshundklasse kann nur erfolgen, wenn am Tage der Zuchtschau der Nachweis über eine bestandene HZP oder VGP/VPS vorgelegt wird. Fehlt der Nachweis, wird der Hund in die Offene Klasse versetzt. Eine Einteilung nach Geschlecht ist innerhalb der Klassen statthaft.

TOP 10. c) ANTRAG ZUM LEISTUNGSNACHWEIS DES VERBANDES FÜR KLEINE MÜNSTERLÄNDER VORSTEHUNDE E.V. INCL. FORMBLATT SWN

Der Vorstand beantragt, die Hauptversammlung 2012 möge den nachfolgend abgedruckten Leistungsnachweis des Verbandes für Kleine Münster-

ANTRÄGE

länder Vorstehhunde e.V. incl. des Formblatt SwN in der geänderten Form beschließen.

Leistungsnachweise des Verbandes für Kleine Münsterländer Vorstehhunde e.V.

Beschlossen auf der Hauptversammlung 2005, geändert auf der Hauptversammlung am 19.03.2011.

Natur-Leistungszeichen des Verbandes für Kleine Münsterländer Vorstehhunde e.V.

Der Verband für Kleine Münsterländer Vorstehhunde e.V. vergibt an die im Zuchtbuch eingetragenen Hunde zur Herausstellung ihres besonderen Jagd- und Gebrauchswertes

Leistungszeichen:

- S** für das Jagen am Schwarzwild
- SwN** für Nachsuchenarbeiten auf der Wundfährte von wehrhaftem Schalenwild
- (SwN)** für Nachsuchenarbeiten auf der Wundfährte von schwachem Schalenwild



Die multifunktionelle Wild-Bergehilfe

Warum plagen, wenn's auch einfach geht?

Gerhard Kurz – Wildbergehilfe

Wild-Bergehilfen
in verschiedenen Ausführungen
Hundeleinen; 3-fach-Leine
www.wild-bergehilfe.de
Telefon 07954/530, Fax -7122

Die Leistungszeichen können anlässlich einer Jagd bzw. das Leistungszeichen S auch in einem genehmigten Schwarzwildgatter erbracht werden.

Vielfältige Jagdmöglichkeiten machen eine kritische Beurteilung der geleisteten Arbeiten der Hunde erforderlich. **Für das Leistungszeichen S werden zwei Zeugen benötigt. Für die Nachsuchenarbeiten SwN und (SwN) reicht jeweils ein Zeuge mit der Bedingung, dass die Bezeugung nicht zweimal durch dieselbe Person erfolgt.** Es muss sichergestellt sein, dass die Zeugen hinreichend sachkundig und objektiv sind. Die Zeugen müssen Jagdscheininhaber sein. Sie dürfen weder Eigentümer noch Züchter des zu beurteilenden Hundes sein. Familienmitglieder des Hundeführers sind keine Zeugen. Wird die Leistung in einem Schwarzwildgatter erbracht, muss einer der beiden Zeugen der verantwortliche Gattermeister sein. Das Schwarzwildgatter muss von der zuständigen Jagdbehörde des jeweiligen Bundeslandes genehmigt sein, in dem es betrieben wird, und nur der Ausbildung und Prüfung von Jagdhunden am Schwarzwild dienen.

Für jede Leistung im praktischen Jagdbetrieb ist ein schriftlicher Bericht zu erstellen. **Dieser ist vom Hundeführer sowie den bzw. dem Zeugen zu unterzeichnen und innerhalb von vier Wochen der zuständigen Landesgruppe zuzustellen.**

Die Landesgruppe prüft, ob der Bericht den Bedingungen entspricht. Sie ist für die Glaubwürdigkeit des Berichtes verantwortlich. Sie ist befugt, die Zeugen weitergehend zu befragen. Die Landesgruppe kann das Leistungszeichen, sobald alle Bedingungen erfüllt sind, beim Zuchtbuchführer beantragen. Der Antrag muss innerhalb von vier Wochen, nach Eingang aller erforderlichen Berichte, beim Zuchtbuchführer gestellt werden. Mit dem Antrag auf Anerkennung eines Leistungszeichens, sind der Bericht und die Stammtafel des Hundes mit einzureichen.

Der Zuchtbuchführer erteilt nach Prüfung der Unterlagen das beantragte Leistungszeichen und veröffentlicht die Vergabe im Mitteilungsheft.

Bei Streitigkeiten zwischen Führer und Landesgruppe entscheidet das Präsidium des Verbandes für Kleine Münsterländer Vorstehhunde e.V. endgültig.

Die Leistungszeichen werden unter folgenden **Mindestanforderungen** vergeben:

1. Leistungszeichen am Schwarzwild S

Anlässlich einer Jagd muss ein zum Stöbern geschallter Hund in einer Dichtung oder in ausreichend Deckung bietender Feldflur wie Mais, Schilf oder Getreide vorhandenes Schwarzwild alleine finden.

Entweder muss er ein geringes Stück Schwarzwild (bis 20 kg) alleine laut jagen, fassen und halten **oder** ein starkes, gesundes oder krankes Stück Schwarzwild alleine ausdauernd laut jagen und binden (mind. 5 Min) bis ein Fangschuss oder ein Abfangen möglich ist,

oder alleine eine Rotte sprengen und einzelne oder mehrere Stücke ausdauernd laut jagen, bis die Stücke den abgestellten Bereich verlassen und erlegt werden können, oder die Möglichkeit besteht, die Stücke zu erlegen.

oder in einem Schwarzwildgatter an einem gattererfahrenen starken Stück Schwarzwild ausdauernd scharf arbeiten. Diese Arbeit muss so aussagekräftig sein, dass sie mit den zuvor geforderten Leistungen auf der Jagd vergleichbar ist. Verlässt der Hund einmal gestelltes Schwarzwild, kann er das Leistungszeichen nur dann erhalten, wenn er nach kurzer Kontaktaufnahme mit seinem Führer selbständig wieder zum Stück zurückkehrt und es wieder stellt.

2. Leistungszeichen Schweißhund auf Naturfährte SwN und (SwN)

Es werden nur Hunde zugelassen, die zuvor ihre einschlägige Brauchbarkeit durch Bestehen einer BP/JEP oder VGP/VPS oder VSwP nachgewiesen haben.

1. Der Hund muss zweimal ein Stück Schalenwild erfolgreich nachgesucht haben.

Die Länge der Fährten muss zusammengerechnet mind. 1000 Meter betragen, eine Fährte älter als 12 Stunden oder eine Übernachtfährte

sein. Eine Fährte, die kürzer als 300 Meter ist, und eine sichtbare Fährte bei geschlossener Schneedecke, wird nicht gewertet. Der Führer darf nicht Schütze des Stückes sein, auf das nachgesucht wird.

2. Einmal muss der Hund bei einer Schweißarbeit am frischen Wundbett eines noch nicht verendeten Stückes Schalenwild zur Hetze geschallt werden. Er muss dem Stück laut mind. 100 Meter folgen, und ein wehrhaftes, krankes Stück anhaltend stellen und verbellen, bis es erlegt werden kann oder ein schwaches krankes Stück niederziehen.

3. Für die Erteilung des Leistungszeichen **SwN** sind Leistungen in allen zwei Punkten: Riemenarbeit, Hetze und Stellen von wehrhaftem Wild erforderlich. Es ist möglich, die erforderlichen Leistungen bei unterschiedlichen Arbeiten zu zeigen.

So kann eine Arbeit nur aus einer Riemenarbeit bestehen, eine andere Arbeit eine lange Hetze nach kurzer Riemenarbeit, eine dritte Arbeit nach Stellen eines wehrhaften Stückes Schalenwildes ohne schwierige Riemenarbeit und ohne Hetze.

4. Hunde, die Gelegenheit haben, an schwachem Schalenwild (vor allem Rehwild) zu arbeiten, können auch ein Leistungszeichen erhalten, wenn sie die Anforderungen der Riemenarbeit, einschließlich zuverlässigem Hetzen und Niederziehen erfüllt haben. Das Leistungszeichen wird dann in eine Klammer (**SwN**) gesetzt.

Als wehrhaftes Schalenwild gilt, Schwarzwild, außer schwache Frischlinge (bis ca. 20 kg), Rotwild außer Kälber, Dam- und Sikahirsche, Gamswild außer Jährlinge und Kitze, Muffelwidder.

Das Leistungszeichen **SwN** und (**SwN**) kann nur dann vergeben werden, wenn alle geforderten Arbeiten innerhalb von drei Jahren erbracht worden sind.

Kleiner Münsterländer ...

... geboren um zu jagen!

ANTRÄGE

Formblatt SwN

(Das Formblatt ist in Schreibmaschinenschrift auszufüllen)

(Unvollständige und unleserliche Formblätter werden zurückgewiesen)

An den Verband für Kleine Münsterländer Vorstehhunde e.V.

Landesgruppe: _____

Anschrift: _____

Antrag auf Vergabe des Leistungszeichens SwN oder (SwN) (zutreffendes bitte ankreuzen)

SwN für Nachsuchenarbeiten auf der Wundfährte von wehrhaftem Schalenwild

(SwN) für Nachsuchenarbeiten auf der Wundfährte von schwachem Schalenwild

Für den Rüden/die Hündin _____

ZB.-Nr.: _____ gew. am: _____

Es werden nur Hunde zugelassen, die zuvor ihre einschlägige Brauchbarkeit durch Bestehen einer BP/JEP oder VGP/VPS oder VSwP nachgewiesen haben.

1. Der Hund muss zweimal ein Stück Schalenwild erfolgreich nachgesucht haben. Die Länge der Fährten muss zusammengerechnet mind. 1000 Meter betragen, eine Fährte älter als 12 Stunden oder eine Übernachtfährte sein. Eine Fährte, die kürzer als 300 Meter ist, und eine sichtbare Fährte bei geschlossener Schneedecke, wird nicht gewertet. Der Führer darf nicht Schütze des Stückes sein, auf das nachgesucht wird.

2. Einmal muss der Hund bei einer Schweißarbeit am frischen Wundbett eines noch nicht verendeten Stückes Schalenwild zur Hetze geschnallt werden. Er muss dem Stück laut mind. 100 Meter folgen, und ein wehrhaftes, krankes Stück anhaltend stellen und verbellen, bis es erlegt werden kann oder ein schwaches krankes Stück niederziehen.

3. Für die Erteilung des Leistungszeichens SwN sind Leistungen in allen zwei Punkten: Riemenarbeit, Hetze und Stellen von wehrhaftem Wild erforderlich. Es ist möglich, die erforderlichen Leistungen bei unterschiedlichen Arbeiten zu zeigen.

So kann eine Arbeit nur aus einer Riemenarbeit bestehen, eine andere Arbeit eine lange Hetze nach kurzer Riemenarbeit, eine dritte Arbeit nach Stellen eines wehrhaften Stückes Schalenwildes oder schwierige Riemenarbeit und ohne Hetze.

4. Hunde, die Gelegenheit haben, an schwachem Schalenwild (vor allem Rehwild) zu arbeiten, können auch ein Leistungszeichen erhalten, wenn sie die Anforderungen der Riemenarbeit, einschließlich zuverlässigem Hetzen und Niederziehen erfüllt haben.

Das Leistungszeichen wird dann in eine Klammer (SwN) gesetzt.

Als wehrhaftes Schalenwild gilt, Schwarzwild, außer schwache Frischlinge (bis ca. 20 kg), Rotwild außer Kälber, Dam- und Sikahirsche, Gamswild außer Jährlinge und Kitze, Muffelwidder.

Das Leistungszeichen SwN und (SwN) kann nur dann vergeben werden, wenn alle geforderten Arbeiten innerhalb von drei Jahren erbracht worden sind.

Die Berichte müssen folgende Angaben enthalten:

Angabe ob Totsuche oder mit Hetze. Länge der Hetze .Hat der Hund das Wild gestellt und verbellt oder niedergezogen (Griff, Dauer). Genaue Angaben zur Wildart und Größe. Angaben zum Laut.

Bericht Arbeit Nr. 1: Kurze Beschreibung der Arbeit

Der Rüde/die Hündin hat am _____ im Revier _____ ein (Wildart) _____ erfolgreich nachgesucht. Fährtenlänge: _____

Zeuge: (Name, Adresse, Tel.-Nr.)

Hundeführer: (Name, Adresse, Tel.Nr.)

Unterschrift:

Unterschrift:

Bericht Arbeit Nr. 2: Kurze Beschreibung der Arbeit

Der Rüde/die Hündin hat am _____ im Revier _____ ein (Wildart) _____
erfolgreich nachgesucht. Fährtenlänge: _____

Zeuge: (Name, Adresse, Tel.-Nr.)

Hundeführer: (Name, Adresse, Tel.Nr.)

Unterschrift:

Unterschrift:

Bericht Arbeit Nr. 3 nur dann erforderlich, wenn die Möglichkeit der Hetze mit Stellen und Verbellen
oder Niederziehen von einem Stück Schalenwild bei den vorherigen Arbeiten 1 und 2 nicht möglich war.

Der Rüde/die Hündin hat am _____ im Revier _____ ein (Wildart) _____
erfolgreich nachgesucht. Fährtenlänge: _____

Zeuge: (Name, Adresse, Tel.-Nr.)

Hundeführer: (Name, Adresse, Tel.Nr.)

Unterschrift:

Unterschrift:

Der Zeuge muss hinreichend sachkundig und objektiv sein. Er muss Jagdscheininhaber sein. Er darf
weder Eigentümer, noch Züchter des zu beurteilenden Hundes sein.

Familienmitglieder des Hundeführers sind keine Zeugen.

**Nach Beendigung der letzten Arbeit müssen alle Berichte innerhalb von 4 Wochen der zuständigen
Landesgruppe mit Ahnentafel vorgelegt werden!**

**Gleichzeitig sind die Kosten für jeden Antrag in Höhe von 10,00 Euro (Mitglieder) / 20,00 Euro
(Nichtmitglieder) unter Angabe des Verwendungszweckes auf das Konto der Zuchtbuchstelle zu
überweisen. Volksbank Ahlen-Sassenberg-Warendorf, BLZ 41262501, Konto 3603602107**

Die vorgegebenen Angaben werden hiermit bestätigt.

Im Namen der Landesgruppe: _____

Unterschrift: _____

AUSSCHREIBUNG ZUR INTERNATIONALEN BUNDES-ZUCHTSCHAU

VOM 30.6.–1.7.2012 IN IBBENBÜREN-UFFELN, KREIS STEINFURT,

ANLÄSSLICH DER 100 JAHRFEIERN DES VERBANDES

Termingeschützte Spezial-Zuchtschau gemäß § 2, 1.3. der VDH-Zuchtschauordnung

Veranstalter: Verband für Kleine Münsterländer Vorstehhunde e.V.
Ausrichter: Landesgruppe Osnabrück e.V.
Zuchtschauleitung: Richard Heinz, Surheimer Str. 27, 83395 Freilassing, Tel. 08654/65245
Organisation: Wilfried Busch, Münsterstr. 282, 49479 Ibbenbüren,
Tel. 05451/13441, 0172/5800538, wilfried.busch@gmx.de

Festprogramm

30. Juni 17:00 Uhr Kranzniederlegung am Grab von Edmund Löns
19:30 Uhr Festveranstaltung

Nennungen zur

Festveranstaltung: mit Formblatt 1 „Nennung zur BZS“ ist die Personenzahl anzugeben.
Das Formular steht zum Download unter:
www.kleine-muensterlaender.org Service/Formulare bereit.

Zimmervermittlung: Selbstbuchung über das Prüfungslokal

Zuchtschauablauf

1. Juli ab 8:00 Uhr Anmeldung der Hunde
10:00 Uhr Beginn der Zuchtschau und im Anschluss Zuchtrüdevorstellung

Prüfungslokal: Hotel Mutter Bahr, Nordbahnstr. 39, 49479 Ibbenbüren,
Tel. 05459/80360, Mobil 0171/8943090, siehe Anfahrtsskizze

Zuchtschaugelände: Gelände des Sportvereines direkt neben dem Prüfungslokal
Nennungen: mit Formblatt 1 und Kopie der Stammtafel an:
Wilfried Busch, Münsterstr. 282, 49479 Ibbenbüren, Tel. 05451/13441
Das Formular 1 „Nennung zur BZS“ steht zum Download unter:
www.kleine-muensterlaender.org Service/Formulare bereit.

Nennschluss: 15.Mai 2012

Nenngeld: 10,00 Euro, zahlbar bis zum Nennschluss
Konto 444479201, BLZ 40361906, Volksbank Tecklenburger Land eG,
Stichwort: BZS KIM 2012

Bewertung: Erfolgt nach der derzeit gültigen Zuchtschauordnung (ZschO-KIM) des
Verbandes für Kleine Münsterländer Vorstehhunde e.V.

Klasseneinteilung: Stichtag ist der Tag vor der Zuchtschau.

Jüngstenklasse: Hunde, die 6 Monate, jedoch noch nicht 9 Monate alt sind.

Jugendklasse: Hunde, die 9 Monate, jedoch noch nicht 15 Monate alt sind.

Gebrauchshundklasse: Hunde, die 15 Monate und älter sind, mit bestandener HZP
oder VGP/VPS.

Offene Klasse: Hunde, die 15 Monate und älter sind, ohne bestandene HZP
oder VGP/VPS.

Zulassungsbedingungen: Die Zuchtschau ist offen für alle im Zuchtbuch des Verbandes für Kleine Münsterländer Vorstehende e.V. oder in einem von der F.C.I. anerkannten ausländischen Zuchtbuch eingetragenen KIM. Für jeden Hund ist der Nachweis einer gültigen Tollwutschutzimpfung vorzulegen.

Bitte beachten: Alle Hunde sind nicht mit ins Hotel zu nehmen.

Anfahrt:



Autobahnabfahrt 10 (Hörstel/Uffeln) abfahren, links abbiegen (Richtung Hörstel). Bis zum Ende der Straße durchfahren (ca. 1,5 km), dann an der T-Kreuzung rechts ab Richtung Ibbenbüren. Nach ca. 2 km überqueren Sie den Mittellandkanal und biegen bei der Ampelanlage links ab Richtung Recke (Uffeln). Folgen Sie dem Straßenverlauf. Sie überqueren nochmals den Mittellandkanal. Unmittelbar hinter dieser Brücke (ca. 700 m) finden Sie das Landgut an der linken Seite.

Richard Heinz
Zuchtschaulleiter

Wilfried Busch
Landesgruppe Osnabrück e.V.

VERBANDSNACHRICHTEN

DIE ZUCHTBUCHSTELLE TEILT MIT:

■ In Erfüllung der hierfür gestellten Bedingungen wurde das verbandsinterne Leistungszeichen „S“ für das Jagen am Schwarzwild folgenden KIM zuerkannt:

Nele vom Drebenholt, 06-1078

Eigentümer: Karina Böttcher, Börmer Weg 9, 24861 Bergenhusen

Zuständigkeit: Landesgruppe Schleswig-Holstein

■ In Erfüllung der hierfür gestellten Bedingungen wurde das verbandsinterne Leistungszeichen „SwN“ für Nachsuchenarbeiten an wehrhaftem Schalenwild folgendem KIM zuerkannt:

Harras vom Bayernland, 02-0488

Eigentümer: Benedikt Huß, Setzbergstraße 5, 83679 Sachsenkam

Zuständigkeit: Landesgruppe Südbayern

HD-AUSWERTUNG

Zb.-Nr.	Name des Hundes	Gutachten		
10-0501	IRA VOM TÖTTELBERG	HD-A	HQ-0.98	5958
10-0257	EYLA VOM HEXENWINKEL	HD-A	HQ-0.95	5959
07-1085	ARRO VOM SOMMERINGER ESCH	HD-D	HQ-0.86	5960
09-1146	ONYA VOM WOLFSBAU	HD-A	HQ-1.00	5961
09-0083	GERO VOM LOPAUTAL	HD-A	HQ-0.97	5962
03-1005	RAMSES VON DER BERKELWIESE	HD-A	HQ-0.96	5963
09-1174	BASKO VOM SANDKRIPPENFELD	HD-A	HQ-0.98	5964
09-0448	BIRKO VON DER TEUFELSBURG	HD-A	HQ-0.95	5965
08-1029	CLIFF VON DER NACHTKOPPEL	HD-A	HQ-1.03	5966
10-0344	BLUE VOM MINDELBOGEN	HD-A	HQ-1.00	5967
10-0674	SCHIRA VOM BERKELSEE	HD-A	HQ-0.97	5968
10-0250	ERIC VOM HEXENWINKEL	HD-A	HQ-0.98	5969
08-0490	POLLY VOM HESSELTAL	HD-A	HQ-0.97	5970
09-1083	ERKO VON DER HAFKESDELL	HD-A	HQ-0.99	5971
10-0219	GONZO VOM ZWISCHENBERGER MOOR	HD-A	HQ-1.02	5972
06-0971	INKA VON DEN EMSWIESEN	HD-A	HQ-0.97	5973
09-1028	FLASH VOM ZWISCHENBERGER MOOR	HD-A	HQ-0.99	5974

OFFIZIELLE MITTEILUNGEN DES JGHV

Folgende **Leistungsnachweise** wurden vom Stammbuchführer registriert:

September 2011

Sw III/ 03.09. Ella vom Auenwald, 08-0329, 61809
 Sw /I 20.08. Eline Evita van de Chesannehof,
 NHSB2657678, 60178
 AH 04.09. Pia Eben-Ezer, CLP 10123
 Sw I/ 28.08. Wila von der Innleit'n, 08-0272, 62218
 SW III/ 28.08. Wilo von der Innleit'n, 08-0271, 62219
 Sw I/ 27.08. Happy von den Kaiserbergen, 06-0673, 61191
 Sw III/ 11.09. Lykos vom Kiefernwalde, 08-0134, 60885
 FS III/ 03.09. Aragon vom Scheuerwald, 09-0792
 Sw I/ 11.09. Urmel von den Sieben Auen, 08-0657, 62082
 Sw I/ 03.09. Gecco vom Silbertal, 09-0194, 59534
 Sw I/ 03.09. Guy vom Silbertal, 09-0193
 Sw I/ 21.08. Hummel vom Vechtelal, 09-0219
 LN 11.09. Bodo vom Wellenbusch, 10-0859

Oktober 2011

Sw I/ 30.09. Ajka Andelsky hrad, CLP 9499, 61521
 Sw /III 30.09. Gero vom Brockhauser Esch, 06-0973, 59112
 Sw III/ 30.09. Nele vom Drebenholt, 06-1078, 61126
 AH 17.09. Sindy vom Drebenholt, 10-0464
 Sw III/ 30.09. Boomer vom Dürren Grund, 09-0223, 61713
 Sw /III 24.09. Ben vom Eekbrook, 06-0027

AH 17.09. Acira von der Eierhorst, 10-0523
 Sw I/ 30.09. Erle vom Erlbachtal, 09-0404
 BTR 09.10. Kyrrill vom Federbachsee, 08-0234
 AH 24.09. Quessi von der Gieselau, 10-0072
 Sw /I 30.09. Cora von der Grünbacher Sonnleit'n,
 06-0728, 58832
 Sw III/ 30.09. Debby vom Keilerwald, 09-0736
 Sw II/ 30.09. Ducan vom Keilerwald, 09-0734
 BTR 25.09. Dux vom Keilerwald, 09-0731
 AH 25.09. Vanka vom Lehnberg, 10-0151
 Sw III/ 30.09. Becky von der Nachtkoppel, 08-0506, 62019
 BTR 23.10. Quintus von Ottenstein, 10-0762
 Sw II/ 30.09. Irma vom Schützenknapp, 06-0297
 AH 17.09. Diva von der Silberquelle, 10-0044
 Sw III/ 30.09. Guy vom Silbertal, 09-0193
 LN 15.10. Asta vom Sonnenhügel, 10-0022
 VBR 15.10. Asta vom Sonnenhügel, 10-0022
 BTR 09.10. Arko vom Sperlingshof, 10-0694
 Sw /II 30.09. Aycos von der Tagwacht, ÖHZB 8192, 59572
 Sw III/ 30.09. Orkas vom Teichhof, 07-0958, 61502
 LN 10.10. Emil vom Viöler-Land, 09-0334
 Sw /I 15.10. Artus vom Wackelstein, 07-0034, 59451
 Sw III/ 30.09. Caesar aus der Wolfskammer, 07-0694, 59534

INTERNATIONALE DECKRÜDENVORSTELLUNG

DER VERBAND FÜR KLEINE MÜNSTERLÄNDER VORSTEHUNDE VERANSTALTET
IM RAHMEN DER INTERNATIONALEN BUNDES-ZUCHTSCHAU IN IBBENBÜREN EINE

INTERNATIONALE DECKRÜDENSCHAU AM SONNTAG, DEN 01.07.2012

Hierzu sind alle zugelassenen Deckrüden aus dem In- und Ausland eingeladen.



Der Verband für kleine Münsterländer möchte hiermit die gesamten Zuchtlinien aus dem In- und Ausland präsentieren. Gerade der 100. Geburtstag des Verbandes sollte gefeiert werden und dazu gehört auch die Präsentation aller Deckrüden. Wir würden uns freuen, wenn alle Deckrüdenbesitzer aus dem In- und Ausland ihre Deckrüden auf unserer einmaligen, internationalen Deckrüdenschau vorstellen würden. Unterstützen Sie die Zucht, indem Sie ihren Deckrüden dort vorstellen. Jeder gemeldete Deckrüde erscheint in dem hierzu erstellten Deckrüdenkatalog, der jedem Deckrüdenbesitzer kostenlos zur Verfügung gestellt wird. Alle anderen Besucher können diesen Katalog während der Veranstaltung käuflich erwerben.

Nennungen an: Verbandszuchtwart Josef Westermann, Goffineweg 4, 33442 Herzebrock-Clarholz, Tel. 05245/5953 oder 0160/91724417, josef_westermann@web.de

Nenngeld: 50,00 Euro. Bei Erscheinen werden 40,00 Euro erstattet. Nenngeld ist Reugeld. Das Nenngeld ist auf Konto 820623002, BLZ 47861317, Volksbank Clarholz-Lette-Beelen zu überweisen. BIC: GENODEM1CLL, IBAN: DE 13478613170820623002

Nennschluss: 15.05.2012

Nennformular: auf der Homepage des KIM-Verbandes unter Formulare.

Termin: 01.07.2012 ab ca. 14.00 Uhr

Ort: Zuchtschauokal Hotel Mutter Bahr, Nordbahnstr. 39, 49479 Ibbenbüren-Uffeln,

Zu allen Nennungen ist eine Kopie der Stammtafel und eine Kopie aller Prüfungen und Leistungszeichen, die nach dem 01.01.2012 erbracht wurden, beizulegen. Bei Ausländischen Rüden bitte zusätzlich eine Kopie aller Prüfungs- und Zuchtschauzeugnisse beilegen. Weiterhin ein Foto (Hund stehend von der Seite) per Mail an meine Adresse, falls noch kein Foto von dem Rüden in der Deckrüdenkartei vorhanden ist, oder ein anderes Foto gewünscht wird.

Im Namen des KIM-Verbandes wünsche ich allen eine gute Anreise, viel Erfolg bei der Internationalen Bundeszuchtschau und viel Freude bei der Internationalen Deckrüdenvorstellung.

*Josef Westermann,
Verbandszuchtwart KIM-Deutschland*

VERANTWORTLICHE ZUCHT!

Liebe Züchter und Deckrüdenbesitzer,

Jeder von Ihnen der sich mit der Zucht befasst, gleich ob als Züchter oder Deckrüdenbesitzer, ist alleinverantwortlich für sein Zuchtgeschehen innerhalb des KIM - Verbandes.

Jeder, der eine Hündin oder einen Rüden für die Zucht einsetzt, sollte die gültige Zuchtordnung kennen und diese einhalten. Verantwortliche Zucht heißt nicht nur die Voraussetzungen bei den Prüfungen, Zuchtschauen, und der HD-Untersuchung zu erfüllen, sondern auch besonders in Sachen Gesundheit verantwortlich zu handeln.

Jedes Anzeichen von Erbkrankheiten wie Epilepsie, ED, OCD usw., sowie auch alle bekannten vererbba- ren Augenkrankheiten sind dem Verband sofort zu melden. Dieses gilt auch für alle Befunde die vor ei- nem Zuchteinsatz im Ausland gemacht wurden. Ich möchte in diesem Zusammenhang noch einmal alle Züchter und Deckrüdenbesitzer auf den „§10 Erbkrankheiten“ der gültigen Zuchtordnung hinweisen.

Auf dem Wurftragungsantrag und auf dem Deckschein bestätigt jeweils der Züchter und Deckrüden- besitzer mit ihrer eigenhändigen Unterschrift, dass der zur Zucht eingesetzte KIM bisher keinerlei Symp- tome einer Erbkrankheit gezeigt hat. Jeder, der eines dieser Formulare unterschreibt, obwohl ihm Symp- tome einer Erbkrankheit bekannt sind, verstößt gegen die gültige Zuchtordnung! Dieses gilt auch für alle Zuchttiere des KIM-Verbandes, bei denen aufgrund eines Deckaktes im Ausland und den dort vorge- schriebenen Untersuchungen ein Befund vorliegt und dieser eindeutig bestätigt, dass bei dem entspre- chenden Kleinen Münsterländer eine Erbkrankheit festgestellt wurde.

Es ist für mich unverständlich, dass Deckrüdenbesitzer ihren Rüden aus unserem Land, der auf Grund einer festgestellten Erbkrankheit im Ausland nicht zur Zucht eingesetzt werden kann, bei uns zur Zucht einsetzen. Die gültige Zuchtordnung setzt klare Regeln in Sachen HD und Epilepsie. Da alle übrigen Erbkrankheiten beim Kleinen Münsterländer aber bisher selten vorkommen, möchten wir hierzu keine Vorgaben machen. Diese Verantwortung liegt weiterhin in den Händen des Züchters und Deckrüdenbesitzers.

Hier verlange ich Ehrlichkeit und verantwortliches Handeln von allen, nicht nur von einigen wenigen vorbildlichen Züchtern und Deckrüdenbesitzern!

Helfen Sie alle mit, den Kleinen Münsterländer auf einem hohen gesundheitlichen Stand zu halten. Dies geht nur, in dem jedes Zuchttier bei dem Symptome einer Erbkrankheit festgestellt wurden, vom Züchter oder Deckrüdenbesitzer sofort aus der Zucht genommen wird! Nur dieses eigenverantwortliche Handeln wird auch in den nächsten Jahrzehnten gesunde KIM hervorbringen.

*Josef Westermann
Verbandszuchtwart*

Günstige Hunde - Haftpflichtversicherungen

Hunde-Haftpflichtversicherung:

€ 5 Mio. für Personen- & Sachschäden

1 Hund mit € 125,- SB **€ 39,87**

2 Hunde mit € 200,- SB **€ 72,47**

Zwinger-Haftpflichtversicherung:

€ 2 Mio. für Personen- & Sachschäden

bis **4 Hunde** mit € 150,- SB **€ 80,69**

Hunde-OP ab 1/12 **€ 8,90**

G&P Versicherungsmakler

Tel.: 030 / 34 34 61 61

Saatwinkler Damm 66 in 13627 Berlin

www.GUP-Makler.de

Fax: 030 / 34 34 61 66

B-VSWP UND BUNDESZUCHTSCHAU

BUNDESVERBANDSSCHWEISSPRÜFUNG UND BUNDESZUCHTSCHAU 2011 DES KLM-VERBANDES IM SPREEWALD

Lange bereitete ein einsatzfreudiges Team der LG Berlin-Brandenburg des Verbandes für KIM diesen Höhepunkt vor. Der Landesbetrieb Forst Brandenburg unterstützte die Prüfung vorbildlich durch Reviere und Personal. Rüdemänner des Lausitzer Jagdgebrauchshundevereines standen uns mit Rat und Tat zur Seite. Das Hotelteam des Spreewald-Parkhotels Van der Valk in Niewitz war ein ausgezeichneter Gastgeber und das Hotel das Ideal-Ambiente für unsere Gäste. Damit blieb Petrus keine andere Wahl, als unsere Veranstaltung mit sommerlichem Herbstwetter zu verschönern.

15 KIM nannten auf der 20 h-Fährte, von denen 11 KIM die Prüfung bestanden. Auf der 40 h-Fährte konnten leider nur 3 der genannten 6 Gespanne das Ziel erreichen. Die Verleitungen durch frische Wildfährten gestalteten die Prüfung anspruchsvoll, das für die Menschen schöne Wetter wirkte für die Hunde am Prüfungstag ebenfalls erschwerend.

Über der organisatorischen Vorbereitung der Veranstaltung hatte sicher die Anleitung und Übung mit unseren eigenen 3 Gespannen der LG etwas gelitten. Erfreulich war, dass wieder 3 junge Hundeführerinnen und -führer für unsere LG starteten. Der Wermutstropfen war, dass sie alle nicht zum Stück fanden. Ich kann mir jedoch kaum vorstellen, dass die Veranstaltung für alle 3 nicht lehrreich und kontaktintensiv verlief.

Das nächste Mal kann das Alles ganz anders aussehen!



Das Vorbereitungsteam zur B-VSWP der LG

B-VSWP UND BUNDESZUCHTSCHAU



Die beiden Suchensieger mit den Prüfungsleitern Joachim Essow und Michael Schmiedel bei der Preisverteilung

Gewinner der Prüfung waren 2 KIM-Führer aus Bayern: Klaus Marx aus der LG Südbayern mit seiner 5-jährigen Cora von der Grünbacher Sonnenleite gewann in eindrucksvoller Art und Weise die 40 h-Fährte mit Sw I und Volker Albert aus der LG Nordbayern mit seiner 3-jährigen Ajka Andelsky Hrad gelang das auf der 20 h-Fährte, ebenfalls mit Sw I. Beide Führer nahmen neben einer schönen KIM-Ehrenscheibe Ansitzdrückjagdeinladungen für 2 Jagdtage zu Jagden des Landesbetriebes Forst Brandenburg in der Schorfheide mit in die Heimat.

Die Bundes-Zuchtschauteilnahme durch Sonja Spankowski aus unserer LG mit ihrem Rocko vom Berkelsee lohnte sich aber dann doch, Rocko wurde zum schönsten Rüden der Zuchtschau mit v-v-53 gekürt. Wenn das nicht Anlass genug ist, mit dem Rüden auch jagdlich fleißig weiter zu arbeiten ...?

Die Arbeit von 12 KIM im Schwarzwildgatter in Walddrehna am Samstag, die Hubertusmesse mit den Jagdhornbläsern „Fürst Pückler Branitz-Kahren“ in der schönen Krausnicker Kreuzkirche und 2 stimmungsvolle Abendveranstaltungen am Freitag und Samstag rundeten die Veranstaltung ebenso ab, wie das schöne Ambiente des Streckenplatzes an der Försterei Meierei (Obf. Krausnick), die dort gereichte Verpflegung und die rundum nette Betreuung durch die Revierführer und Helfer der Schweißprüfung. Auch das Damenprogramm am Freitag war gut besucht und mit den Eindrücken der schönen Stadt Lützen und der Spreewaldkahnfahrt eine schöne Veranstaltung.

Die Tage vom 29.09.2011 bis zum 02.10.2011 werden für die meisten Teilnehmer und Gäste wohl noch lange in angenehmer Erinnerung bleiben.

Michael Schmiedel



Dr. C.-W. Scholz bei der Verleihung der goldenen Medaille des VDH an Sonja Spankowski

HUBERTUSANSPRACHE DES 1. VORSITZENDEN MICHAEL SCHMIEDEL



*Liebe Freunde des Kleinen Münsterländers,
sehr geehrte Gäste aus Nah und fern,
liebe Jäger und Naturfreunde!*

Unser heutiger Hubertusmessetermin, über einen Monat vor Huberti, findet anlässlich unserer diesjährigen Bundesprüfung der Kleinen Münsterländer Vorstehunde statt.

Wir haben uns in den vergangenen 3 Tagen intensiv mit einigen unserer Hunde beschäftigt; Zufriedenheit, Freude und Enttäuschung lagen dabei dicht beisammen.

Die Messe mit den traditionsreichen Klängen der Jagdhörner, mit ausgleichenden Worten der netten Pastorin Frau Heide und mit der Einkehr in eine schönen Kirche setzt einen Ruhepunkt in unsere Veranstaltung und soll Besinnung schaffen. Unser Dank gilt der örtlichen Kirchengemeinde, dass wir ihre Gäste sein dürfen und unser Dank gilt der musikalischen Umrahmung durch die Bläser der Jagdhornbläsergruppe Fürst Pückler/Branitz. Zurück zu unserem Anlass:

Mensch und Hund haben eine lange gemeinsame Geschichte.

In 14000 Jahren schuf der Mensch aus dem Grundbaukasten des Wolfes eine große Anzahl außerordentlich gegensätzlicher Hunderassen.

Das erfolgte keineswegs nach wissenschaftlich fundierten Zuchtplänen, sondern einzelne Enthusiasten, die von den vielen Möglichkeiten des Hundes fasziniert waren, entwickelten neue Rassen oder verbesserten Bestehende grundlegend. Letzteres Bestreben bzw. auch der Erhalt der Rasse der Kleinen Münsterländer führt uns alljährlich mehrmals zu verschiedensten Veranstaltungen zusammen. Nicht alle Eigentümer eines Kleinen Münsterländers, Enthusiasten eben!

In diesem Jahr war der Anlass eine Schweißprüfung, ein eher seltener Anlass bei den Kleinen Münsterländern.

Warum Selten?: Hier wird das Training und die Übung einer bei den meisten Jagdhunden und überhaupt vielen Hunden sehr gut ausgeprägten

Eigenschaft geprüft. Das Verfolgen einer Spur ist dem Hund angewöhnt. Allerdings zum Nahrungserwerb- und dazu braucht es der moderne Hund normalerweise wirklich nicht mehr!

Also geht es hier um ein Gehorsamstraining für seinen Meutführer – Frauchen oder Herrchen!

Viel zu verbessern gibt es hier für die Rasse nicht, deshalb kein Hauptanliegen der Kleinen Münsterländer-Zucht.

Doch es gibt andere gute Gründe, derartige Prüfungen nicht so Selten zu machen: Steigende Schalenwildbestände sind inzwischen längst kein Problem einzelner Bundesländer mehr! Sie sind erwiesenermaßen mindestens ein europäisches Problem.

Veränderte europäische Agrarförderung, Energetische Nutzung von Feldflächen und unzählige weitere Gründe schaffen einigen unserer Wildarten in der Kulturlandschaft ein Schlaraffenland.

Die Nichtbejagung von Wildnisgebieten oder mancher Nationalparks mitten eingebettet in derartige Kulturlandschaften schafft eine weitere Begünstigung der Wildbestände.

Im drastischen Gegensatz hierzu steht die menschliche Forderung nach immer breiteren und möglichst natürlich schnelleren Wegen der Fortbewegung – Straßen, Eisenbahntrassen, steilufiger Kanäle.

In diesem Widerspruch steht er nun – der Jäger eine alternde und weniger werdende Spezies – mit oder ohne Hund!

Für die einen ist er Mörder, die anderen schreien nach finanziellem Ausgleich für Wildschäden in Wald und Flur und dass so viel Wild in Autos rennt, daran ist er natürlich auch schuld.

Da Tierschutz eine immer bedeutendere Rolle erfährt, im Grundgesetz Einzug gehalten hat und die Multikulti- Medienlandschaft immer sensibler reagiert, finde ich es besonders wichtig für Jäger und Jagdhundeführer sich in seiner relativ kurzen aktiven Zeit auf die gesellschaftlichen Gegebenheiten einzustellen.

Und die heißen: Steigende Strecken und schwieriger werdende Bedingungen in Wald und Feld

Um dabei mit dem Kleinen Münsterländer nicht abgekoppelt zu werden vom Bedarf hinter ande-

ren spezialisierten Rassen, bedarf es eigentlich häufiger derartiger Schweißprüfungen mit hoher öffentlicher Ausstrahlung.

Dazu bedarf es exzellent vorbereiteter Hunde mit hohem Finderwillen trotz extremer Verleitetfahrten. Ich sehe unsere diesjährige Prüfung dafür als einen Kompromiss an.

Es darf künftig niemand als Schande ansehen, bei einer schwierigen Prüfung nicht zu bestehen, das muss Anreiz sein, Besser zu werden!

Am Hund hat es auch sicher nicht gelegen, eher an der Konsequenz der Einarbeitung und Übung und am Durchhaltevermögen des Hundeführers.

Wer die Zeit zur Übung nicht hat, hat auch später nicht die Zeit, für stundenlange Nachsuchen zur Verfügung zu stehen.

Dieser Hundeführer sollte den Sinn der ganzen Arbeit hinterfragen.

Was nützt den Jägern im Umfeld ein Jagdhundeführer mit Klasse Prüfungen, der nie Zeit hat zu helfen?

Hier geht es nicht um Sport, Ehrgeiz oder gar den züchterischen Wert des Hundes und seiner Nachkommen, hier geht es um gelebten Tierschutz für durch Jagd oder Straßenverkehr verletzte und sich quälende Kreaturen.

Es ist auch nicht zu verstehen oder akzeptabel, dass alljährlich die meisten Nachsuchen bei der Rot- oder Damhirschjagd anfallen, beschossene Füchse, Rehkitze u.a. trophäenlose Tiere benötigen die gleiche Sorgfalt und Akuratesse.

In diesem Sinne, liebe Gemeinde lassen Sie uns über derartige Probleme, ganz im Verständnis des geläuterten Hubertus öfters neu nachdenken und erforderlichenfalls unser Handeln daran ausrichten! Abschließend noch ein Dankstoß eines der Pioniere der Verhaltensforschung von Tieren und speziell Hunden, Konrad Lorenz:

„Was dein Hund dir zu geben vermag, ist dem sehr ähnlich, was mir das wilde Tier, das mich durch den Wald begleitet, gibt:

Die Wiederherstellung der unmittelbaren Verbundenheit mit der wissenden Wirklichkeit der Natur, die der Zivilisierte verloren hat.“

Ich bedanke mich für Ihre Aufmerksamkeit.

B-VSWP UND BUNDESZUCHTSCHAU DAMENPROGRAMM

UND WAS ERLEBTEN DIE DAMEN AM PRÜFUNGSTAG?



Während unsere vierbeinigen Freunde mit ihren zweibeinigen Führern die Reviere durchstreiften, sollten auch wir Frauen ein paar interessante Stunden erleben.

Hoch erfreut waren wir innerhalb des Begrüßungskomitees, dass sich in diesem Jahr 25 Personen für das „Damenprogramm“ entschieden haben. Und keiner sollte enttäuscht werden.

Zunächst brachte uns ein Bus nach Lübben. In echter sorbischer Tracht wurden wir durch die Stadtführerin Christel in Wendisch begrüßt – glücklicher Weise bekamen wir auch die deutsche Übersetzung zu Gehör. Locker aber auch theatralisch führte Sie uns durch das umfangreich rekonstruierte nette Städtchen. Ausgehend vom Schloss ging es über die Paul-Gerhardt-Kirche zum Markt und abschließend zum Spreehafen. Die Kirche erhielt übrigens ihren Namen nach dem bedeutendsten evangelischen Kirchenlieddichter Paul Gerhardt, der als Pfarrer im 17. Jahr-

hundert in Lübben wirkte. In der Zeit nach dem Dreißigjährigen Krieg schrieb er 130 evangelische und katholische Kirchenlieder, die inzwischen auf der ganzen Erde bekannt sind. Pünktlich 12 Uhr ging es dann auf einen typischen Spreewaldkahn. Bei strahlendem Sonnenschein und guter Verpflegung (Schmalzstulle und Spreewälder Gurken) versetzten uns in eine sehr gemütliche Stimmung. Noch schöner wäre es gewesen, wenn der Kahnführer uns auch etwas über die Besonderheiten dieser reizenden Landschaft erzählt hätte.



Pünktlich 14 Uhr trafen wir in Schlepzig ein und konnten bis zur Abfahrt des Busses nach Krausnick zum Streckenplatz noch die Brauerei und den „Grünen Dom“, eine aus Weidenstecklingen nachgestaltete Kirche, genießen.

Noch unter den Eindrücken des Erlebten stehend, trafen wir pünktlich zum „Streckelegen“ an der Oberförsterei „Meierei Krausnick“ ein.

Ein großes Dankeschön an dieser Stelle an unsere Marietta Scheel, die diese schöne Tour organisiert hat.

Petra Schmiedel



Suchensiegerin 40Std.-Fährte „CORA VON DER GRÜNBACHER SONNLEIT'N“, Führer: Klaus Marx, Grünbach, LG Südbayern, Sw I
Foto: Hans-Jürgen Heuser



Suchensiegerin 20 Std.-Fährte „AJKA ANDELSKY HRAD““, Führer: Volker Albert, Ansbach, LG Nordbayern, Sw I
Foto: Susanne Neupert

BILDNACHLESE B-VSWP UND BUNDESZUCHTSCHAU



Immer schön auf Distanz!

Foto: Uta Schumann



Schönster Hund der Bundeszuchtschau „ROCKO VOM BERKELSEE“, v/v, Anw. Deutscher Champion VDH,
Goldene Medaille des VDH, Führerin: Sonja Spankowsky, LG Berlin

Foto: Ernst Zeimetz

Bildnachlese für die Bundes-VSwP und die Bundeszuchtschau folgt im Heft 2/2012

ERGEBNISLISTE BUNDES-VSWP

LG BERLIN - BRANDENBURG

Bundes-Verbandsschweißprüfung am 30.09.2011 bei Bersteland

20-Stunden-Fährte

Ajka Andelsky Hrad, 08-A003, gew. 15.03.08,
F: Albert Volker, Ansbach, Sw I, LG Nordbayern

Erlé vom Erlbachtal, 09-0404, gew. 24.03.09,
F: Krajcik Wolfgang, Gera-Ernsee, Sw I,
LG Anhalt-Sachsen-Thüringen

Duncan vom Keilerwald, 09-0734, gew. 16.05.09,
F: Bost Stefan, Heusweiler, Sw II, LG Saar-Rhein-Pfalz

Irma vom Schützenknapp, 06-0297, gew. 21.03.06,
F: Sträter Christoph, Meschede, Sw II,

LG Westfalen-Lippe

Debby vom Keilerwald, 09-0736, gew. 16.05.09,
F: Wamsbach Mario, Schmelz, Sw III,

LG Saar-Rhein-Pfalz

Boomer vom Dürren Grund, 09-0223, gew. 27.02.09,
F: Dunker Andreas, Beesten, Sw III, LG Osnabrück

Guy vom Silbertal, 09-0193, gew. 18.02.09,
F: Throm Kuno, Assamstadt, Sw III,

LG Württemberg-Hohenlohe

Becky von der Nachtkoppel, 08-0506, gew. 28.04.08,
F: Pöpcke Ringo, Rempin, Sw III,

LG Hamburg - Südholstein - Mecklenburg-Vorpommern

Orkas vom Teichhof, 07-0958, gew. 04.11.07,
F: Hesse Heike, Bremen, Sw III,

LG Hannover-Braunschweig

Caesar aus der Wolfskamme, 07-0694, gew. 20.05.07,
F: Schwöpe Helmut, Derpper, Sw III, LG Osnabrück

Nele vom Drebenholt, 06-1078, gew. 21.12.06,
F: Böttcher Karina, Bergenhusen, Sw III,

LG Schleswig-Holstein

Eline van de Chesannehof, NHSB 265, gew. 24.05.07,
F: Joosten Hans, RS Deurne, NL, § 14.6 3maliger Abruf, n.b.

Jager von der Günz, 08-0284, gew. 26.02.08,
F: Zysk Hans, Meitingen, § 14.6 3-maliger Abruf, n.b.

LG Württemberg-Hohenlohe

Dac vom Keilerwald, 09-0732, gew. 16.05.09,
F: Waschke Adrian, Berlin, § 14.6 3-maliger Abruf, n.b.

LG Berlin-Brandenburg

Rocko vom Berkelsee, 09-0894, gew. 16.02.09,
F: Spankowsky Sonja, Berlin, § 14.6 3-maliger Abruf, n.b.

LG Berlin-Brandenburg

40-Stunden-Fährte

Cora von der Grünbacher Sonnleit'n, 06-0728,
gew. 05.06.06, F: Marx Klaus, Grünbach, Sw I,

LG Südbayern

Ayco von der Tagwacht, ÖHZB 8192, gew. 02.06.06,
F: Schulz Dieter, Hamburg, Sw II,

LG Hamburg - Südholstein - Mecklenburg-Vorpommern

Gero vom Brockhauser Esch, 06-0973, gew. 11.11.06,
F: Lackhove Bernhard, Warendorf, Sw III,

LG Westfalen-Lippe

Nesko vom Rauschenbusch, 06-0398, gew. 15.04.06,
F: Ludwig Andreas, Ansbach, § 14.6 3-maliger Abruf, n.b.

LG Nordbayern

Gina von der Eichheide, 06-0915, gew. 18.10.06,
F: Schmiedel Iris, Göttingen § 14.6 3-maliger Abruf, n.b.

LG Berlin-Brandenburg

Kessy vom Kiefernwalde, 07-0352, gew. 11.04.07,
F: Kunze Rolf, Brekendorf, § 14.7 Leistung nicht genügend,
n.b.

LG Osnabrück

ERGEBNISLISTE BUNDES-ZUCHTSCHAU

Zuchtschau am 01.10.2011 in Bersteland

BELLA VOM WENTOWSEE, 10-0111, Braun-weiss,
51 cm, sg/v, F: Jens Christotzik, Stavenhagen

NANJA VOM ROBINIENHAIN, 10-0558, Braun-weiss,
Chip-Nr.: 276094500036940, 51 cm, sg/sg,
F: Jörg Albrecht, Trebbin

ROCKO VOM BERKELSEE, 09-0894, Braun-weiss,
53 cm, v/v, F: Sonja Spankowsky, 14163 Berlin

DIJEGO VON DER SILBERQUELLE, 10-0042, Braun-weiss,
54 cm, sg/sg, F: Andrea Mahnke, Sanitz

DON VOM ROTBUSCH, 10-0364, Braun-weiss,
Chip-Nr.: 276094500036245, 56 cm, g/sg,
F: Christoph Nellen, Zülpich-Füssenich

DIVA VON DER SILBERQUELLE, 10-0044, Braun-weiss,
50 cm, sg/v, F: Maik Anders, Sanitz

ELINE EVITA VAN DE CHESANNEHOF, NHSB 2657678,
Braunschimmel m. Blesse, Chip-Nr.: 52814000281659,
53 cm, sg/sg, F: Hans Joosten, RS Deurne NL

BORA VOM WENTOWSEE, 10-0112, Braun-weiss,
48 cm, g/v, F: Hans Joachim Mahnke, Sanitz

DORI VON DER SILBERQUELLE, 10-0043, Braun-weiss,
53 cm, g/v, F: Heiko Schmidt, Parchim

DUNJA VOM ROTBUSCH, 10-0370, Braun-weiss,
Chip-Nr.: 276094500036768 53 cm, g/sg,

F: Martina Maubach, Düren

Folgende Rüden können ab sofort zur Zucht eingesetzt werden. Dass die Zuchtvoraussetzungen erfüllt sind bzw. die Bestimmungen der Zuchtordnungen eingehalten werden, ist jeder Rüdenbesitzer und Züchter selbst verantwortlich.

Ole vom Drebenholt, 08-0194



Gew. 06.02.2008
Braunschimmel
Sil.
VJP: 72 Pkt.
HZP: 145 Pkt. o.I.E.
Stöbern mit Ente: 10 Pkt.
B-HZP: 154 Pkt. o.I.E
VGP: 330 Pkt., 1 Pr., ÜF
HD: A
HQ: 0,98
Zuchtschau: SG-SG 56 cm
Besitzer:
Kurt Walter Brandenburg,
Stohr 1 b,
24876 Hollingstedt,
Tel. 04627/405,
0162/9310558
LG: Schleswig-Holstein

Marlon vom Feldbrand, 06-0818



Gew. 02.10.2006
Braun-weiß
Sil., LN., Btr.
VJP: 46 Pkt.
HZP: 182 Pkt.
VGP: 300 Pkt., 2 Pr., ÜF
HD: A
HQ: 0,98
Zuchtschau: SG-V 56 cm
Besitzer:
Anton Halbowski,
Bruchstr. 2,
52525 Waldfeucht-Haaren,
Tel. 02452/88574
LG: Rheinland

Larcchan vom Forstweg, 09-0051



Gew.11.01.2009
Braun-weiß
Spl., HN.
VJP: 70 Pkt.
HZP: 167 Pkt.
B-HZP: 179 Pkt.
HD: A
Zuchtschau: SG-SG 55 cm
Besitzer:
Marjo Hagoort,
Gemshoorn 59,
NL-3766 Soest,
Tel. +31356027095,
+3162282644
LG: Holland/Osnabrück

Fuglevang's Jack, DK 097077-2009



Gew: 15.04.2009
Braun-weiß
Spl.
VJP: 73 Pkt.
HZP: 153 Pkt. o.l. Ente
Stöbern mit lebende für
VGP: 4
VGP: 305 Pkt., 1 Pr., TF
Feldprüfung – Paar Suche
DK 1. Preis
HD: A, HQ: 1,03
Zuchtschau: V-V 54 cm
Zuchtschau DK : V
Besitzer: Peter-W. Jürgensen
Norre Have 7, DK-7100 Vejle
Tel. 0045/75725940,
004523408481
karenwuertz@gmail.com
LG: Schlwesig Holstein –
KIM Club Danmark

Karlo vom Grenzwall, 10-0660



Gew. 25.05.2010
Braun-weiss
Spl., Sil., LN., HN.
VJP: 73 Pkt.
HZP: 196 Pkt.
HD: A
HQ: 0,98
Zuchtschau: SG-V 54 cm
Besitzer:
Erwin Thesing,
Burloerstr. 21,
46354 Südlohn-Oeding,
Tel. 02862/6239,
0170-6388210,
klm-oeding@web.de
LG: Westfalen-Lippe

Gino vom Münsterland, 08-1062



Gew. 12.12.2008
Braun-weiss
Sil.
VJP: 76 Pkt.
HZP: 188 Pkt.
VGP: 318 Pkt, 1 Pr., ÜF
HD: A
HQ: 0,98
Zuchtschau: SG-V 53 cm
Besitzer:
Benjamin Herberg,
Am Hülsenberg 195,
44227 Dortmund,
Tel: 0160/4079682,
benjamin-herberg@web.de
LG: Westfalen-Lippe

NEUE DECKRÜDEN

Rick vom Schwarzen Moor, 09-0090



Gew. 25.02.2008
Braunschimmel
Sil. Swl/
VJP: 70 Pkt.
HZP: 176 Pkt.
VGP: 291 Pkt., 3 Pr., ÜF
HD: A
HQ: 0,96
Zuchtschau: SG-V 55 cm
Besitzer:
Peter Landwehrmann,
Im Esch 14,
49090 Osnabrück,
Tel. 0541/129669,
Landwehrmann@
Osnanet.de
LG: Osnabrück

Vinci von den Sieben Auen, 09-0741



Gew. 15.05.2009
Braunschimmel
Spl., Sil., LN.
VJP: 73 Pkt.
HZP: 184 Pkt.
HD: A
HQ: 0,99
Zuchtschau: V-V 54 cm
Besitzer:
Irene Wolfrum,
Martin-Buber-Str. 50,
64287 Darmstadt,
Tel. 0170/8634144,
wolfrum@vdw-da.de
LG: Hessen

Amor von der Sonnenseite, 08-0924



Gew. 22.10.2008
Braunschimmel
Sil., BTR.
VJP: 70 Pkt.
HZP: 174 Pkt. u. 178 Pkt.
VGP: 332 Pkt., 3. Pr., ÜF
Totverweiser
VGP: 321 Pkt., 1. Pr., TF
HD: A
HQ: 0,99
Zuchtschau: SG-SG 56 cm
Besitzer: Veronika Häck,
Im Fahrholz 20,
92253 Schnaittenbach
Tel. 0176/21189221,
0170/4762011
vroni.haeckl@googlemail.
com
LG: Nordbayern

Caesar vom Steinhügel, 09-0206



Gew. 20.02.2009
Braun-weiss
Sil. HN.
VJP: 72 Pkt.
HZP: 177 Pkt.
VGP: 302 Pkt., 3 Pr., ÜF
HD: A
HQ: 0,96
Zuchtschau: SG-V 55 cm
Besitzer:
Gerhard Tank,
Gartenstr. 27,
37170 Uslar-Dinkelhausen,
Tel. 05571/7880,
0173/3086853
Gerhard.Tank@t-online.de
LG: Hannover-Braun-
schweig

NEUE DECKRÜDEN

Charly vom Weiherberg, 09-0349



Gew. 12.03.2009
Braun-weiss
Sil
VJP: 71 Pkt.
HZP: 177 Pkt.
VGP: 307 Pkt., 1 Pr., ÜF
HD: A
HQ: 0,99
Zuchtschau: SG-SG 56 cm
Besitzer:
Manfred Schauer,
Centbergerstr. 17,
97633 Saale/Saale,
Tel. 09762/1230,
0173/3050357
manfred.schauer@gmx.de
LG: Nordbayern

Cinjo vom Weiherberg, 09-0348



Gew. 12.03.2009
Braunschimmel
Sil.
VJP: 61 Pkt.
HZP: 186 Pkt.
VGP: 326 Pkt., 1 Pr., ÜF
HD: A
HQ: 0,98
Zuchtschau: SG-SG 56 cm
Besitzer:
Sabine Brendel,
Lindengasse 9,
97762 Hammelburg,
Tel. 0170/9015401,
sabine129@gmx.de
LG: Nordbayern

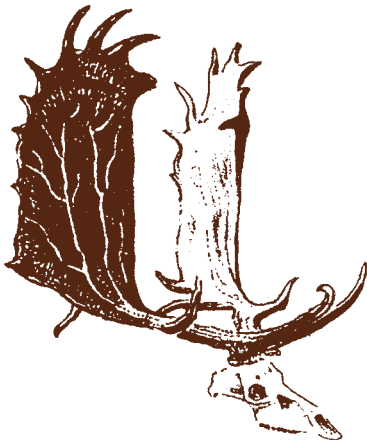
LG ANHALT – SACHSEN – THÜRINGEN

Jahreshauptversammlung am 26.02.2012

Zu unserer diesjährigen Jahreshauptversammlung am Sonntag, dem 26.02. um 9.30 Uhr in der Gaststätte „Bismarckturm“ in 06618 Naumburg/Saale (an der Straße in Richtung Bad Kösen, bitte Hinweisschild zur Gaststätte beachten), werden hiermit alle Mitglieder herzlich eingeladen.

Tagesordnung:

1. Eröffnung und Begrüßung, Feststellung der fristgerechten Einladung sowie der Beschlussfähigkeit der Versammlung.
2. Totengedenken
3. Genehmigung des Protokolls der HV 2011 (veröffentlicht im KIM-Heft 3, S. 162)
4. Berichte der Vorstandsmitglieder über das abgelaufene Geschäftsjahr einschließlich Bericht der Kassenprüfer.
5. Entlastung des Vorstandes
6. Wahlen
 - a) 2. Vorsitzender
 - b) Zuchtwart
 - c) Schatzmeister
 - d) Delegierter zur HV in Fulda
 - e) 1 Kassenprüfer
7. Anträge :
 - a) An den Vorstand LG AST zur HV (Bitte schriftlich bis 20.01.12 an den 1. Vorsitzenden einsenden)
 - b) Anträge an den KIM-Verband
 - c) Anträge an den JGHV



8. Prüfungs- und Veranstaltungstermine 2012
9. Verschiedenes (u.a. Umfrageauswertung)
10. Ehrungen

LG BADEN

Wir wünschen Ihnen im neuen Jahr alles Gute, Gesundheit und weiterhin viel Freude mit Ihrem Kleinen Münsterländer.

Züchtertreffen für Züchter und Deckrüdenbesitzer am Sonntag den 26.02.2012 um 10.00 Uhr im Gasthaus Rebstock, Wirtstr. 2, 79331 Teningen-Bottingen, Tel. 07663/93500

Einladung zur Jahreshauptversammlung am Sonntag, den 26.02.2012 um 13.15 Uhr

Gasthaus Rebstock, Wirtstr.2, 79331 Teningen-Bottingen, Tel. 07663/93500

Tagesordnung

1. Eröffnung und Begrüßung, Feststellung der ordnungsgemäßen Ladung und Beschlussfähigkeit
2. Totengedenken
3. Genehmigung des Protokolls der HV 2011
4. Berichte der Vorstandsmitglieder
5. Entlastung des Vorstandes
6. Wahlen
 - a) Schatzmeister
 - b) Kassenprüfer
 - c) Delegierte zur Hauptversammlung

Münsterländer-Urlaub in der Holsteinischen Schweiz

5 km von der Ostsee, *Landhaus Woltersmühlen* vermietet in romant. Wassermühle mit weitläufigem Garten am Fluss 2 große gemütl. FeWo an Münsterländer-Freunde. Einmalige, ruhige Lage, Wälder und Seen in der Nähe.

Angelgelegenheit – Nebensaisonpreise

Philipp-Magnus v. Polier, Lindenallee,
23701 Woltersmühlen, Tel. 0 45 24/3 59 oder
01 77/7 77 73 59
www.landhaus-woltersmuehlen.de

AUS DEN LANDESGRUPPEN

7. Ehrungen
8. Beratung der Anträge
9. Termine 2012
10. Verschiedenes

Ralf Bürkel, 1. Vorsitzender

LG BERLIN-BRANDENBURG

Der Vorstand der LG wünscht allen Mitgliedern ein gesundes und glückliches Jahr 2012 mit viel Freude und Weidmannsheil mit unseren Kleinen Münsterländern.

Einladung zur Mitgliederversammlung am Sonntag, den 26.02.2012 um 10.30 Uhr

Im Märchenhaus, Florastr. 13, 16540 Hohen Neuendorf, Tel. 03303/505003, Parkmöglichkeiten sind vorhanden.

Anfahrtsweg: Von der A10 kommend die Abfahrt 33-Birkenwerder nutzen, auf die B96 rechts abbiegen, nach ca. 4,3 km im Kreisverkehr die 2. Ausfahrt nehmen, das Ziel befindet sich dann links.

Tagesordnung:

1. Eröffnung und Begrüßung
Feststellung der ordnungsgemäßen Ladung und Beschlussfähigkeit
2. Protokollgenehmigung der Mitgliederversammlung 2011, veröffentlicht im Heft 5/2011
3. Totengedenken
4. Jahresberichte: Vorstände, Obleute und Kassenprüfer
5. Aussprache zu den Berichten
6. Entlastung des Vorstandes
7. Neuwahlen:
 - a) 2. Vorsitzender
 - b) Schatzmeister
 - c) BG-Obleute
 - d) Kassenprüfer
 - e) Delegierte zur Bundeshauptversammlung
8. Prüfungstermine 2012 sowie andere Termine
9. Anträge an die MV sowie an die HV des Verbandes
10. Ehrungen
11. Verschiedenes

Anträge an die Mitgliederversammlung der Landesgruppe und Anträge an die Jahreshauptversammlung des Verbandes müssen bis zum

26.01.2012 beim 1. Vorsitzenden der LG eingegangen sein.

Der Vorstand würde sich freuen, viele Mitglieder unserer Landesgruppe begrüßen zu können.

Die Jagdhornbläser habe bitte ihr Horn dabei!

Wir werden zum Mittagessen eine Pause von ca. 1,5 Std. machen.

Michael Schmiedel

1. Vorsitzender

Monika Höpfner

Schriftführer

Einladung zum Junghundetreffen – Prüfungsjahrgang 2012

Am Sonnabend, dem 14.01.2012 findet unser Treffen der Junghundebesitzer statt. Treff ist in 16244 Schorfheide, OT Eichhorst, Außenstelle der Landeswaldoberförsterei Groß Schönebeck, Straße zur Schorfheide um 10.00 Uhr.

Alle Junghundebesitzer sollten die Möglichkeit nutzen, Bekanntschaften zu knüpfen und wichtige Hinweise zur Ausbildung und Prüfung des Hundes zu erhalten.

Die Züchter der Junghunde und die Bezirksgruppenobleute werden ebenfalls zur Teilnahme gebeten. Für ein gemeinsames Mittagsspicknick bringt jeder etwas mit.

Anmeldungen zur Teilnahme bitte an M. Schmiedel, Tel. 03335/797901 oder 0172/3144070 oder per Mail.

Der Vorstand

LG HAMBURG - SÜDHOLSTEIN - MECKLENBURG-VORPOMMERN

Liebe Mitglieder unserer LG, der Vorstand wünscht Ihnen ein glückliches und gesundes Neues Jahr und viel Freude mit Ihren Kleinen Münsterländern.

Einladung zur Mitgliederversammlung:

Am Sonntag den 4. März 2012, Beginn 10.00 Uhr, Ende ca. 13.00 Uhr im Jägerhof „Ostsee“, 23942 Dassow, OT Holm, Tel. 038826/89464

Tagesordnung:

1. Eröffnung und Begrüßung, Feststellung der ordnungsgemäßen Ladung und Beschlussfähigkeit, Ehrung der Verstorbenen.
2. Genehmigung des Protokolls der Mitgliederversammlung vom 06.03.2011, veröffentlicht im Verbandsheft Juli-August 4/2011

3. Berichte des Vorstandes und der Obleute:
4. Bericht der Kassenprüfer
5. Entlastung des Vorstandes
6. Neuwahlen:
 - a) Stellv. Zuchtwart
 - b) 1 Kassenprüfer
 - c) Delegierte zur Hauptversammlung des Verbandes in Fulda
7. Veranstaltungs- und Prüfungstermine
8. Anträge an die Mitgliederversammlung und an die Hauptversammlung des Verbandes
9. Ehrungen und Treuenadeln
10. Verschiedenes

Schriftliche Anträge an die Mitgliederversammlung richten Sie bis zum 15. Februar 2012 an den 1. Vorsitzenden.

Wir laden unsere Mitglieder, Freunde und Gäste sehr herzlich ein und freuen uns über eine zahlreiche Teilnahme.

Hundeführerlehrgänge und Prüfungstermine

Im Raum Lübeck beginnen die Übungstage zur Bringtreue am 21. Januar 2012.

Die Übungstage zur VJP beginnen am 10. März 2012. Anmeldungen zu beiden Lehrgängen bei Ulrich Pabst, Hörsten 1, 23623 Ahrensböck, Tel. 0172/4006352

In Mecklenburg-Vorpommern startet der VJP Lehrgang im Raum Daberkow Anfang Februar 2012. Anmeldungen bei Jürgen Klim, Dorfstr. 32 a, 17129 Daberkow, Tel. 039991/30059.

Auskunft über weitere Lehrgänge in M-V erteilt Klaus Pohlmann, Siebenhausen 1, 23936 Rütting, Tel. 038822/3202.

Im Raum Hamburg/Ahrensburg beginnen die Übungstage zur VJP Anfang März 2012.

Anmeldungen zur Teilnahme bei Ulrich Menke, Starweg 2, 22926 Ahrensburg, Tel. 04102/57888.

Die Teilnehmer werden um ihre frühzeitigen Anmeldungen gebeten!

Verbandsprüfungen 2012:

- 26.02. Btr Ahrensböck
- 15.04. VJP Leezen/Tangstedt
- 21.04. VJP Rühlow (M-V)
- 10.06. Familientag und Zuchtschau: Grevesmühlen, Schießstand Kiebitzmoor

- 02.09. HZP Lübeck (o.I.E.)
 - 15.09. HZP HH-Ochsenwerder
 - 22.09. HZP Daberkow (M-V)
 - 13.–14.10. VGP und VPS Ahrensböck
- Peter Thomas* *Rosemarie Allenstein*
1. Vorsitzender *Schriftwartin*

LG HANNOVER-BRAUNSCHWEIG

Einladung zur Hauptversammlung

Liebe Mitglieder, im Namen des Vorstandes möchte ich Sie zu unserer Jahreshauptversammlung am 25.02.2012 um 14.00 Uhr im Brauhaus Fallersleben, Schlossplatz, Wolfsburg Fallersleben einladen.

Tagesordnung:

1. Eröffnung und Begrüßung, Feststellung der ordnungsgemäßen Einladung und der Beschlussfähigkeit
 2. Genehmigung des Protokolls der Mitgliederversammlung vom 12.03.2011, veröffentlicht im Kleinen Münsterländer 05/2011
 3. Berichte des Vorstandes
 - a) 1. Vorsitzender
 - b) 2. Vorsitzender
 - c) Schriftführer
 - d) Kassenwart
 - e) Zuchtwart
 - f) Bezirksgruppenobleute
 4. Bericht der Kassenprüfer
 5. Entlastung des Vorstandes
 6. Wahlen
 - a) 2. Vorsitzender
 - b) Wahl stellv. Zuchtwart
 - c) eines Kassenprüfers
 - d) Delegierte zur HV des Verbandes
 7. Veranstaltungen und Prüfungen 2011
 8. Anträge
 - a) an die Hauptversammlung der LG
 - b) an die Hauptversammlung des Verbandes
 9. Ehrungen
 10. Verschiedenes
- Anträge an die Hauptversammlung der LG sind bis zum 01.02.2012 schriftlich bei dem 1. Vorsitzenden einzureichen.

Kai Beckmann, 1. Vorsitzender

LG HESSEN

Einladung zur Mitgliederversammlung am Sonntag, den 11.03.2012

um 14.00 Uhr im Gasthaus „Zum Grünen Baum“
in 35510 Butzbach-Griedel, Rockenberger Str. 19

Tagesordnung:

1. Eröffnung und Begrüßung, Feststellung der ordnungsgemäßen Ladung und Beschlussfähigkeit
2. Totenehrung
3. Genehmigung des Protokolls der Mitgliederversammlung 2011 (veröffentlicht im Heft 5/11)
4. Berichte:
 - a) 1. Vorsitzender
 - b) Zuchtwartin
 - c) Schatzmeister
 - d) Schriftführer
 - e) Kassenprüfer
5. Entlastung des Vorstands
6. Ehrungen und Treuenadeln
7. Wahlen zum Vorstand gemäß § 13 II der Satzung
 - a) Schatzmeister
 - b) Erweiterter Vorstand
8. Wahl der Kassenprüfer
9. Wahl der Delegierten und Ersatzdelegierten zur Hauptversammlung des Verbands
10. Beratung und Beschlussfassung über den Haushaltsplan 2012
11. Beratung über die Anträge an die LG, an den Bundesvorstand und an den JGHV
12. Verschiedenes

Ernst-Heinrich Stock, 1. Vorsitzender

LG NORDBAYERN

Einladung zur Mitgliederversammlung mit anschließender Zuchtschau

am Samstag, den 18. Februar 2012 um 9.30 Uhr in
der TUS Sportgaststätte, Jahnstr. 18, 92253
Schnaittenbach.

Tagesordnung:

1. Begrüßung und Feststellung der ordnungsgemäßen Einladung und der Beschlussfähigkeit
2. Genehmigung des Protokolls der Mitgliederversammlung 2011, veröffentlicht im September/Okttober-Heft 2011

3. Jahresberichte des Vorstandes
4. Aussprache, Bericht der Kassenprüfer und Entlastung des Vorstandes
5. Neuwahlen (Zuchtwart und Stellvertreter, BGO's, Schriftführung)
6. Ehrungen
7. Beratung der Anträge zur HV KIM Verband und HV JGHV, Wahl der Delegierten.
8. Verschiedenes
9. Anträge an die Mitgliederversammlung müssen bis zum 01. Februar 2012 beim 1. Vorsitzenden Gerhart Schäfer eingegangen sein.

Wir hoffen auf eine rege Beteiligung unserer Mitglieder und heißen auch Freunde und Interessenten herzlich willkommen.

Gerhart Schäfer, 1. Vorsitzender

Einladung zur Zuchtschau am 18. Februar 2012

Im Anschluss an die Mitgliederversammlung findet ca. gegen 12.00 Uhr eine Zuchtschau statt.

(siehe Zuchtschauausschreibung)

Zuchtschaulitung: Dieter Segets, Altendettelsauerstr. 3, 91580 Petersaurach, Tel. 0170/9653363

Terminplan 2012

- | | |
|---------------|---|
| 24.01. | Sitzung des erw. Vorstandes, Pegnitzstuben, Schwaig 18:30 Uhr |
| 18.02. | Mitgliederversammlung/ Zuchtschau, Schnaittenbach |
| 24.03. | VJP-Vorbereitungstag, östl. Mittelfranken, G. Schäfer |
| 25.03. | VJP-Vorbereitungstag, östl. Oberfranken, M. Grosch |
| ?03. | VJP-Vorbereitungstag, westl. Mittelfranken, G. Olszynski |
| 25.03. | VJP-Vorbereitungstag, östl. Unterfranken, Alfred Schöppllein |
| 01.04. | VJP-Vorbereitungstag, Oberpfalz, H. Fiebak |
| 30.04. | Stammtisch, Parkrestaurant Feucht |
| 08.05. | Sitzung des erw. Vorstandes, Pegnitzstuben, Schwaig 18.30 Uhr |
| 23.06. | Sommerfest, Zuchtschau, Jüngstentreffen, 9.30 Uhr Tautenwind |
| 30.06.–01.07. | Internationale. Bundeszuchtschau 100 Jahre KIM, Ibbenbüren |
| 15.07. | Richterfortbildung, Wolframs-Eschenbach, 9.30 Uhr |

- 21.07. Wasserübungstag Oberpfalz,
H. Fiebak, Schnaittenbach
- 04.08. Wasserübungstag Mittelfranken
Dennenlohe
- 03.09. Stammtisch, Parkrestaurant Feucht
- 08.09. HZP Neuses am Berg
- 15.09. HZP Wolframs-Eschenbach
- 16.09. HZP Oberpfalz, Schnaittenbach
- 26.–30.09. Internationale Bundes-HZP,
100 Jahre KIM, Billerbeck
- 06.10. Ergänzung zur Int. Bundes-HZP
(3 Hunde), Wolframs-Eschenbach
- 06./07.10. VGP in Schnaittenbach
- 13./14.10. VGP in Lußberg
- 04.11. 9. Reichswald-VSwP und 5. VFsP,
Heroldsberg
- 06.11. Sitzung des erweiterten Vorstands,
Pegnitzstuben, Schwaig 18.30 Uhr

LG OSNABRÜCK

Der Vorstand der Landesgruppe hofft, dass Sie die Weihnachtstage und den Jahreswechsel im Kreise Ihrer Familie ruhig und besinnlich verbracht haben. Für das Jahr 2012 wünschen wir Ihnen alles Gute bei bester Gesundheit und vor allem viel Waidmannsheil. Bedanken möchten wir uns bei all denjenigen, die uns im vergangenen Jahr in vielfältigster Weise mit Rat und Tat zur Seite standen. Die von der LG in 2012 ausgerichtete Int. Bundeszuchtschau wirft ihre Schatten voraus. Der Vorstand weist schon jetzt daraufhin, dass uns Helfer für diese Großveranstaltung herzlich willkommen sind.

Einladung zur Schulungsveranstaltung

Die Landesgruppe bietet allen KIM Freunden die Möglichkeit, an einer Veranstaltung zum Thema „Wie stelle ich meinen Hund auf einer Zuchtschau vor“ teilzunehmen. Als Referent konnte der Bundeszuchtwart Josef Westermann gewonnen werden, der sich bereit erklärt hat, nach einer kurzen theoretischen Betrachtung die Praxis folgen zu lassen. Der Vorstand der LG würde sich freuen, möglichst viele Interessierte, auch aus anderen Landesgruppen, mit ihren Vierbeinern begrüßen zu können. Die Veranstaltung findet am Sonntag, den 12.02.2012, um 14.00 Uhr statt.

Tagungsort: Landgasthaus „Mutter Bahr“, Nordbahnstr. 39, 49479 Ibbenbüren-Uffeln, Tel. 05459/1080

Interessenten melden sich bitte bei: Jürgen Roetmann, Oorder Weg 29a, 48531 Nordhorn, Tel. 05921/35279, j.roetmann@web.de

Einladung zur Jahreshauptversammlung

Die diesjährige Jahreshauptversammlung der LG findet nach der Schulungsveranstaltung am Sonntag, den 12.02.2012, um 16.30 Uhr im Landgasthaus „Mutter Bahr“, Nordbahnstr. 39, 49479 Ibbenbüren-Uffeln, Tel. 05459/1080 statt.

Alle Mitglieder und Interessierte sind hierzu herzlich eingeladen.

Tagesordnung:

1. Eröffnung, Begrüßung und Feststellung der ordnungsgemäßen Ladung sowie der Beschlussfähigkeit
2. Totengedenken
3. Genehmigung des Protokolls der letzten Jahreshauptversammlung, hierzu siehe KIM-Heft 3/2011 sowie Homepage www.kim-os.de
4. Bericht des 1. Vorsitzenden
5. Bericht des Zuchtwartes
6. Bericht des Schatzmeisters
7. Bericht der Kassenprüfer
8. Entlastung des Vorstandes
9. a) Wahl eines Kassenprüfers
b) Wahl des stellvertretenden Schriftführers
c) Wahl des stellvertretenden Zuchtwartes
10. Ehrungen
11. Beratung und Beschlussfassung über vorliegende Anträge
12. Wahl der Delegierten für die HV des Bundesverbandes in Fulda
13. Inter. Bundeszuchtschau 2012 In Ibbenbüren
14. Verschiedenes

Anträge an die Versammlung sind bis zum 31.01.12 schriftlich an den 1. Vorsitzenden zu richten.

Über eine zahlreiche Teilnahme würde sich der Vorstand freuen und wünscht allen eine gute Anreise.

Jagdhornbläser halten ihr Jagdhorn bitte bereit.

Jürgen Roetmann Hans-Theodor Tenspolde
1. Vorsitzender 2. Vorsitzender

LG RHEINLAND

Einladung zur Jahreshauptversammlung am Sonntag, den 26. Februar 2012 um 10.00 Uhr

in die Gaststätte „Alt Vluyn“, Bahnhofstr. 16, 47506 Neukirchen-Vluyn, Tel. 02845/28222
Anfahrt: Von Neukirchen kommend (B60) in den Ort Vluyn fahren, 4. Straße links in die Bahnhofstraße einbiegen. Nach wenigen Metern links abbiegen (Unterdorf), dann liegt nach ca. 80 m rechts die Gaststätte „Alt-Vluyn“.

Tagesordnung:

1. Begrüßung und Feststellung der Beschlussfähigkeit
2. Genehmigung des Protokolls der HV 2011, veröffentlicht im KIM-Heft Juli/August 2011
3. Berichte der Vorstandsmitglieder
 - a) 1. Vorsitzender
 - b) Zuchtwart
 - c) Schatzmeister
 - d) Schriftführer
4. Bericht der Kassenprüfer mit Entlastungsantrag und Abstimmung
5. Wahlen:
 - a) 2. Vorsitzender
 - b) Schatzmeister
 - c) Bezirksobleute
 - d) 1 Kassenprüfer
 - e) Wahl der Delegierten zur HV
6. Ehrungen, Treuenadeln
7. Beitragserhöhung
8. 100 Jahre Verband für Kleine Münsterländer Vorstehunde
9. Veranstaltungen 2012
10. Beratung der Anträge zur Hauptversammlung des KIM-Verbandes und des Jagdgebrauchshundverbandes
11. Verschiedenes

Dietrich Berning, 1. Vorsitzender

LG SAAR-RHEIN-PFALZ

Einladung zur Jahreshauptversammlung am Samstag, dem 03. März 2012, 10.00 Uhr

im Gasthaus „Bohrinsel“ in Lautzenhausen, Tel. 06543/501943, an der B50 Zufahrt zum Flughafen Hahn, direkt an der B50 – aus allen Richtungen kommend

Tagesordnung:

1. Eröffnung und Begrüßung – Feststellen der ordnungsgemäßen Einladung und Beschlussfähigkeit
 2. Genehmigung des Protokolls der Gruppenversammlung 2011, veröffentlicht in Heft 3/2011
 3. Bericht des Vorsitzenden zum Geschäftsjahr 2011 mit Rückblick auf die Prüfungen
 4. Bericht der Zuchtwartin
 5. Bericht der Schatzmeisterin
 6. Bericht der Kassenprüfer
 7. Aussprache zu den Berichten
 8. Entlastung des Vorstandes
 9. Neuwahlen:
 - a) Schriftführer
 - b) Einem Kassenprüfer
 10. Haushaltsplan 2012
 11. Anträge an die Hauptversammlung des Verbandes
 12. Beratung und Beschlussfassung über vorliegende Anträge (Anträge an die Jahreshauptversammlung sind bis zum 15. Februar 2012 schriftlich beim 1. Vorsitzenden einzureichen)
 13. Ehrungen
 14. Verschiedenes – Termine für Prüfungen und Veranstaltungen 2012
- Über eine zahlreiche Teilnahme würde sich der Vorstand freuen und wünscht allen eine gute Anreise.

Ernst Zeimetz, Vorsitzender

LG SCHLESWIG HOLSTEIN

Der Vorstand hofft, dass Sie die Feiertage und den Jahreswechsel mit Ihrer Familie gesund und beschaulich erlebt haben. Er wünscht Ihnen für das Jahr 2012 alles Gute und viel Waidmannsheil. Alle, die uns im vergangenen Jahr bei der Bewältigung unserer vielseitigen und vielfältigen Arbeiten hilfreich zur Seite standen und tatkräftig unterstützt haben, möchte ich an dieser Stelle schon einen großen Dank aussprechen.

Einladung zur JHV 2012

Wir laden alle Mitglieder zu unserer Jahreshauptversammlung ganz herzlich ein. Sie findet statt am Sonntag, den 26. Februar 2012 um 9.30 Uhr in

AUS DEN LANDESGRUPPEN

Schlüters Gasthof, Dorfstr. 14, 24601 Wankendorf
Tel. 04326/289090.

Es besteht die Möglichkeit zum gemeinsamen Essen.
Wir bitten die Bläser ihre Jagdhörner mitzubringen.

Tagesordnung:

1. Eröffnung, Begrüßung und Genehmigung der Tagesordnung
 - a) Totengedenken
 - b) Genehmigung des Protokolls der JHV vom 27.02.11, veröffentlicht im KIM-Heft 4/11
2. Berichte:
 - a) 1.Vorsitzender
 - b) 2. Vorsitzende und Obfrau für das Verbandsrichterwesen
 - c) Schriftführer
 - d) Zuchtwart
 - e) Schatzmeister
3. Bericht der Kassenprüfer
4. Entlastung des Vorstandes
5. Wahlen
 - a) 1. Vorsitzender
 - b) Kassenprüfer
6. Ehrungen
7. Anträge
8. Delegierte für die JHV des Bundesverbandes in Fulda
9. Termine 2012
10. Verschiedenes

Anträge an die JHV müssen bis zum 01.02.2012 beim 1. Vorsitzenden schriftlich eingereicht werden.

Karl Heinz Sachau

LG SCHWABEN

Wir wünschen unseren Mitgliedern im Neuen Jahr alles Gute, Gesundheit, Suchenglück und Waidmannsheil!

Einladung zur Mitgliederversammlung am Samstag, 25.02.2012

Hotel Post in Leipheim, Beginn: 13.30 Uhr

Tagesordnung:

1. Begrüßung
2. Feststellung der ordnungsgemäßen Einladung und der Beschlussfähigkeit

3. Genehmigung des Protokolls der Mitgliederversammlung vom 26.02.2011, veröffentlicht im Heft 3 (Mai/Juni 2011)
 4. Berichte des 1. Vorsitzenden, 2. Vorsitzenden, des Obmanns für das Prüfungswesen, Zuchtwart, Schatzmeisters, der Kassenprüfer sowie der Bezirksgruppenobleute
 5. Entlastung der Vorstandschaft
 6. Neuwahlen: 1. Vorsitzender, Schriftführer, Schatzmeister, Zuchtwart, stellvertretender Zuchtwart, 1 Kassenprüfer, BGO's
 7. Abstimmung über Anträge
 8. Abstimmung über die Anträge an die Hauptversammlung des KIM-Verbandes/JGHV
 9. Ehrungen
 10. Wünsche, Anträge, Verschiedenes
- Anträge an die Mitgliederversammlung sind bis 25.01.2012 an den 1. Vorsitzenden Uwe Banzhaf, Alleestr. 7, 89547 Gerstetten, zu richten.
Über eine zahlreiche Beteiligung würden wir uns sehr freuen!

Uwe Banzhaf, 1. Vorsitzender

Jahresterminkalender 2012:

- 19.–22.01. KIM-Stand auf der Messe Augsburg „Jagen und Fischen“
- März/April pro Bezirksgruppe Übungstag zur VJP
- 12.04. Do., 19.00 Uhr, Richterschulung zur VJP in Leipheim, Hotel Post
- 22.04. So., VJP (Ort wird noch bekannt gegeben)
- 29.04. So., weitere VJP bei Langenau (bei Bedarf)
- 22.07. So., Familientag mit Welpenerwerbtreffen und Zuchtschau in Fischach
- 28.07. Sa., Übungstag für die VGP in Fischach
- Anfang August pro Bezirksgruppe Übungstag zur HZP (Einladung erfolgt durch die Bezirksgruppenobleute)
- 11.09. Di., 19.00 Uhr, Richterschulung HZP/VGP in Leipheim, Hotel Post
- 16.09. So., HZP (Ort wird noch bekannt gegeben)
- 23.09. So., HZP bei Fischach,

AUS DEN LANDESGRUPPEN

06./07.10. Sa./So., VGP bei Fischach

Einladung zum Übungstag für die Bringtreueprüfung am Samstag, 3. März 2012, in Fischach-Lehnersberg, Waldhütte, Beginn: 9.00 Uhr.

Bitte Fuchs mitbringen!

Wir bitten um telefonische Anmeldung bei Peter Aubele, Tel. 08236/364, Fax 2133 bis 26.02.2012

März/April findet pro Bezirksgruppe ein **Übungstag zur VJP** statt. Die Einladung erfolgt durch die Bezirksgruppenobleute.

LG SÜDBAYERN

Einladung zur Jahresmitgliederversammlung am 3. März 2012 um 14.00 Uhr

in 84079 Bruckberg, Gasthof Kirchenwirt

Tagesordnung:

1. Begrüßung und Feststellung der ordnungsgemäßen Ladung und der Beschlussfähigkeit
2. Gedenken verstorbener Mitglieder
3. Genehmigung des Protokolls der Mitgliederversammlung 2011
4. Grußwort der Gäste
5. Berichte der Vorstandsmitglieder und Obleute des erw. Vorstandes
6. Bericht der Kassenprüfer und Entlastung der Vorstandschaft
7. Wahlen
 - a) Zuchtwart
 - b) stellvertretender Zuchtwart
 - c) Schatzmeister
 - d) Schriftführer
 - e) Kassenprüfer
 - f) Wahl der Delegierten und Ersatzdelegierten für die HV des KIM-Verbandes in Fulda
8. Ehrungen
9. Aussprache über Anträge an die HVen von KIM und JGHV in Fulda
10. Verschiedenes, Wünsche und Anträge

Bernhard Hauber

Züchtertreffen am 04.02.12 in Forsting

Beginn: 9.00 Uhr, Leitung: R. Heinz

LG WATERKANT

Einladung zur Jahreshauptversammlung am 12.02.2012 um 10.00 Uhr

im Hotel Voss in Westerstede

Tagesordnung:

1. Eröffnung und Begrüßung
2. Feststellung der ordnungsgemäßen Ladung und der Beschlussfähigkeit
3. Genehmigung der Niederschrift der Mitgliederversammlung 2010
4. Berichte
 - a) 2. Vorsitzender
 - b) Zuchtwart
 - c) Schatzmeister
 - d) Kassenprüfer
5. Entlastung des Vorstandes
6. Wahlen
 - a) Vorstand (1. Vorsitzender/Vorsitzende, 2. Vorsitzender/Vorsitzende)
 - b) Stellver. Zuchtwart
 - c) Kassenprüfer/Kassenprüferin
 - d) Delegierte für die HV in Fulda
7. Ehrungen
8. Prüfungstermine
9. Anträge
10. Verschiedenes

Josef Röttgers

LG WESTFALEN-LIPPE

Jahreshauptversammlung am 04.03.2012

Herzlich laden wir alle Mitglieder der LG am Sonntag, dem 04.03.2012 um 10 Uhr zur diesjährigen Jahres Hauptversammlung in das Hotel Weissenburg in 48727 Billerbeck, Gantweg 18 (Darfelder Straße), Tel. 02543/750 ein.

Tagesordnung:

1. Begrüßung und Eröffnung
2. Genehmigung der Niederschrift der JHV vom 06.03.2011
3. Berichte des Vorstands
4. Bericht über den Stand der Vorbereitungen zur B-HZP vom 27.–29.9.2012
5. Berichte der Kassenprüfer
6. Entlastung des Vorstands
7. Neuwahlen
 - a) 2.Vorsitzender für 3 Jahre
 - b) Landesgruppenzuchtwart für 3 Jahr

- c) Stellvertretender Landeszüchtwart (Zuchtordnung 2011) für 3 Jahre
 - d) Kassenprüfer
 - 8. Prüfungstermine
 - 9. Anträge an die Bundes-HV am 18.03.2012
 - 10. Anträge an die JGHV-HV am 19.03.2012
 - 11. Wahl der Delegierten zur Bundes-HV 2012 in Fulda
 - 12. Ehrungen
 - 13. Verschiedenes
- Dr. Christian-Wenzel Scholz, 1. Vorsitzender*

LG WÜRTEMBERG-HOHENLOHE

**Hunde sind nicht unser ganzes Leben,
aber sie machen aus unserem Leben ein Ganzes!**
ROGER CARAS

Der Vorstand der LG wünscht allen seinen Mitgliedern und Freunden nach hoffentlich schönen und besinnlichen Weihnachtstagen ein gutes und glückliches neues Jahr 2012 mit Gesundheit, Erfolg und weiterhin viel Freude und Waidmannsheil mit unseren Kleinen Münsterländern.

EINLADUNG zur Mitgliederversammlung und Zuchtschau am Samstag, den 3. März 2012

Der Vorstand der LG lädt alle Mitglieder zur Mitgliederversammlung und Zuchtschau ein in das Hotel-Restaurant „Märchenwald“, Boschstr.14, 74706 Osterburken, Tel. 06291/6400

Beginn der Zuchtschau: 9.00 Uhr

Beginn der Mitgliederversammlung: 13:00 Uhr

Tagesordnung:

- 1. Begrüßung und Eröffnung
- 2. Totengedenken
- 3. Feststellung der ordnungsgemäßen Ladung und Beschlussfähigkeit
- 4. Genehmigung des Protokolls der Mitgliederversammlung 2011 veröffentlicht im KLM-Heft 4 Juli/August 2011
- 5. Berichte:
 - a) 1. Vorsitzender
 - b) Obmann für das Prüfungswesen
 - c) Züchtwart
 - d) Schatzmeister
 - e) Kassenprüfer
- 6. Entlastung des Vorstandes

- 7. Wahlen:
 - a) 2. Vorsitzender
 - b) 1 Kassenprüfer
 - c) Delegierte zur Verbands-Hauptversammlung, und zum JGHV über Vorschläge und Bewerbungen freut sich der Vorstand
- 8. Ehrungen
- 9. Termine 2012
- 10. Beratung und Beschlussfassung über Anträge
- 11. Verschiedenes

Anträge sind doppelt bis 4 Wochen vor der Hauptversammlung an die Geschäftsstelle zu stellen. Wir freuen uns über einen zahlreichen besuch bei der Mitgliederversammlung und der Zuchtschau. Anfahrt: über die Bundessraßen und die Autobahn A81, Ausfahrt Osterburken; an der ESSO-Tankstelle rechts ab in Richtung Bad Mergentheim, ca. 1,2 km, dann rechts ab in die Boschstraße. Info auch unter: www.klm-wueho.de

Silvia Henke, Geschäftsstelle

Prüfungstermine und sonstige Termine 2012

- 16./19.02. Jagdmesse in Ulm
- 10.03. Bringtreue in Assamstadt
- 24.03. Bringtreue in Aldingen/Tuttlingen
- 07.06. Fronleichnam, Familientag im Schützenhaus in Walheim.
Anmeldung: Karl Manz,
Schwalbenstr. 8, 74653 Künzelsau,
Tel. 07940/2899
- 30.06./01.07. B-ZS in Ibbenbüren LG Osnabrück
- 07.07. VSwp in Hildrizhausen (Schönbuch)
- 22.07. Welpenspieltag in Krautheim-Neustetten. Anmeldung: Karl Manz,
Schwalbenstr. 8, 74653 Künzelsau,
Tel. 07940/2899, 0173/9253480
- 2012 bei Bedarf Wasserübungstag,
Ankündigung im Internet
- 08.09. HZP in Dörzbach
- 15.09. HZP in Aldingen/Tuttlingen (Gruhler)
- 26./30.09. Bundes HZP in Billerbeck
LG Westfalen-Lippe
- 06./07.10. VGP und HZP in Assamstadt
- 20./21.10. VGP in Fridingen/Tuttlingen (Gruhler)

ZUCHTSCHAUCALENDER 2012

Die Meldung zur Zuchtschau hat schriftlich auf Formblatt 1 zu erfolgen. Eine aktuelle Ahnentafelkopie ist beizufügen. Das Nenngeld ist auf das angegebene Konto zu überweisen, bzw. auf der Zuchtschau an den Zuchtschauleiter zu zahlen. Alle Hunde müssen wirksam gegen Tollwut geimpft sein (mindestens 3 Wochen, aber nicht länger als 1 Jahr vor der Zuchtschau). Eine längere Gültigkeit muss durch Eintrag im Impfausweis bzw. EU-Heimtierpass nachgewiesen werden.

Termin	Beginn	Ort	Nennschluss	Nenngeld/Konto/Nennungen/Anfragen an
LG ANHALT – SACHSEN – THÜRINGEN				
03.06.		Kössern	15.04.	30,00 Euro
		mind. 10 Hunde		Renate Klauß, Fröbelstr. 30, 04463 Großpösna, Tel. 03429741163

LG BERLIN-BRANDENBURG				
02.06.	10.00	Obf. Pechteich	02.05.	35,00 Euro
				Konto 3369221000, BLZ 10090000, Berliner Volksbank J. Zibolsky, J.Zibolsky@klm-bb.de

Jüngsten-, Jugend-, Offene-, Gebrauchshundklasse

LG HAMBURG - SÜDHOLSTEIN - MECKLENBURG-VORPOMMERN				
10.06.	13.00	Grevesmühlen		30,00 Euro
		Schießstand		Konto 134945534, BLZ 21352240, Sparkasse Holstein
		Kiebitzmoor		Detlef Butz, Meisenweg 6, 23626 Ratekau

Jüngsten-, Jugend-, Offene-, Gebrauchshundklasse

LG NORDBAYERN				
18.02.	12.00	Schnaittenbach,	01.02.	25,00 Euro
		TUS Sportgaststätte,		Konto 190482273, BLZ 76050101
		Jahnstraße 18		Susanne Schwietzke, Alte Rinne 16, 91077 Dormitz, Tel. 09134/908816, susanne.schwietzke@klm-nordbayern.de

Jugend-, Offene-, Gebrauchshundklasse

LG SÜDBAYERN				
03.03.	8.30	Bruckberg	03.02.	25,00 Euro
				Konto 4576399, BLZ 74350000
				Richard Heinz, Surheimer Str. 27, 83395 Freilassing

Jüngsten-, Jugend-, Offene-, Gebrauchshundklasse

LG WATERKANT				
12.02.	14.00	Westerstede	22.01.	30,00 Euro
				Konto 152007571, BLZ 28350000, Sparkasse Aurich-Norden
				Heinrich Block, Friesoyther Str. 9, 26219 Bösel

Jüngsten-, Jugend-, Offene-, Gebrauchshundklasse

LG WÜRTTEMBERG-HOHENLOHE				
03.03.	9.00	Osterburken	18.02.	30,00 Euro
				Konto 45116016, BLZ 60090100, Stuttgarter Volksbank
				Jürgen Ploberger, Donaust. 23, 78244 Gottmadingen, Tel. 07731/73920, 0172/7414787
07.06.	9.00	Walheim	24.05.	30,00 Euro
				Konto 45116016, BLZ 60090100, Stuttgarter Volksbank
				Jürgen Ploberger, Donaust. 23, 78244 Gottmadingen, Tel. 07731/73920, 0172/7414787

Jüngsten-, Jugend-, Offene-, Gebrauchshundklasse

AUSSCHREIBUNGEN VSWP 2012

Termin	Ort	Hunde	Nennschluss	Nenngeld/Konto/BLZ/Nennungen/Anfragen an
LG ANHALT – SACHSEN – THÜRINGEN				
06.05.	Belgershain	max. 6	31.03.	85,00 Euro Renate Klauf, Fröbelstr. 30, 04463 Großpösna, Tel. 03429741163
13.05.	Wolfersdorf	max. 6	31.03.	85,00 Euro, Konto 3220834, BLZ 83050000, SK Gera-Greiz Sabine Schleicher, Forststr. 9c, 07548 Gera-Ernsee, Tel. 0365811747 oder 01723480408

LG BERLIN-BRANDENBURG

16.06.	Joachimsthal	12	16.05.	85,00 Euro Konto 3369221000, BLZ 10090000, Berliner Volksbank M. Schmiedel, Tel. 03335/797901, M.Schmiedel@klm-bb.de
--------	--------------	----	--------	--

20 Std.- & 40 Std.-Fährte Damwild

LG WÜRTTEMBERG-HOHENLOHE

07.07.	Hildrizshausen (Schönbuch)	8	16.06.	100,00/125,00 Euro Konto 45116016, BLZ 60090100, Stuttgarter Volksbank eG Klaus Hörmann, Jakobstr. 24, 71126 Gäufelden, Tel. 07032/77474
--------	-------------------------------	---	--------	--

20 Std.- & 40 Std.-Fährte Reh

AUSSCHREIBUNGEN VJP 2012

Zur Verbandsjugendprüfung 2012 werden Hunde zugelassen, die nach dem 30. September 2010 gewölft sind. Alle Hunde müssen eine vom JGHV anerkannte Ahnentafel besitzen und nachweislich gegen Tollwut geimpft sein (mindestens 3 Wochen, aber nicht länger als 1 Jahr vor dem Prüfungstermin). Eine längere Gültigkeit muss durch Eintrag im Impfausweis bzw. EU-Heimtierpass nachgewiesen werden. Der Eigentümer des zu meldenden Hundes muss einem Mitgliedsverein des JGHV angehören, sein Führer muss einen gültigen Jagdschein besitzen. Das Nenngeld muss bis zum Nennschluss eingegangen sein (Kopie des Überweisungsbeleges beifügen). Das Nenngeld ist für Mitglieder und Nichtmitglieder getrennt aufgeführt (wenn zwei Beträge angegeben sind) und gilt als Reuegeld. In der Regel haben Mitglieder bei der Zulassung zur Prüfung Vorrang. Wenn die Anzahl der Hunde begrenzt ist, wird diese in der Spalte „Hunde“ vermerkt. Die Nennung hat auf Formblatt 1 (Version 2009-1, mit Schreibmaschine oder am PC ausgefüllt!) zu erfolgen, das auch unter www.kleine-muensterlaender.org „Formblätter“ im Internet abrufbar ist. Der Nennung muss eine Kopie der Ahnentafel beiliegen. Ein Programm bzw. Informationen erhalten die Führer der gemeldeten Hunde rechtzeitig vor dem Prüfungstermin.

Termin	Ort	Hunde	Nennschluss	Nenngeld/Konto/BLZ/Nennungen/Anfragen an
LG ANHALT – SACHSEN – THÜRINGEN				
31.03.	Werlitzsch	max. 8	27.02.	65,00 Euro Ralf Lindenhahn, Serbitzer Ring 27, 06796 Brehna, Tel. 03495435842 oder 01723613493
01.04.	Werlitzsch	max. 8	27.02.	65,00 Euro Ralf Lindenhahn, Serbitzer Ring 27, 06796 Brehna, Tel. 03495435842 oder 01723613493
14.04.	Wangenheim	max. 8	27.02.	65,00 Euro Mike Heinz, Neustädter Str. 10, 07806 Neustadt/Orla, Tel. 03648123105

AUSSCHREIBUNGEN VJP 2012

Termin	Ort	Hunde	Nennschluss	Nenngeld/Konto/BLZ/Nennungen/Anfragen an
LG BADEN				
14.04.	Rastatt m.Spur	9	09.03.	60,00/90,00 Euro und Nachmeldungen Konto 855200, BLZ 68290000, Volksbank Lahr Regina Schachenmeier, Brunnenstr. 6, 79331 Teningen, Tel. 07641/55672
15.04.	Offenburg m.Spur	9	09.03.	60,00/90,00 Euro und Nachmeldungen Konto 855200, BLZ 68290000, Volksbank Lahr Regina Schachenmeier, Brunnenstr. 6, 79331 Teningen, Tel. 07641/55672
LG BERLIN-BRANDENBURG				
15.04.	NN	12	23.03.	75,00 Euro Konto 3369221000, BLZ 10090000, Berliner Volksbank Werner Brune, Tel. 033432/91788, W.Brune@klm-bb.de
21.04.	Zechin	8	30.03.	75,00 Euro Konto 3369221000, BLZ 10090000, Berliner Volksbank Joachim Essow, Tel. 030/7462459, J.Essow@klm-bb.de
28.04.	Altfriedland	8	05.04.	75,00 Euro Konto 3369221000, BLZ 10090000, Berliner Volksbank Michael Schmiedel, Tel. 03335/797901, M.Schmiedel@klm-bb.de
LG HAMBURG - SÜDHOLSTEIN - MECKLENBURG-VORPOMMERN				
15.04.	Leezen/Tangstedt m.Spur	8	31.03.	60,00 Euro Konto 134945534, BLZ 21352240 Ulrich Pabst, Hörsten 1, 23623 Ahrensböök, Tel. 0172/4006352
21.04.	Rühlow m.Spur	8	06.04.	60,00 Euro Konto 134945534, BLZ 21352240 Ulrich Pabst, Hörsten 1, 23623 Ahrensböök, Tel. 0172/4006352
LG HESSEN IN SUCHENGEMEINSCHAFT MIT VDD HESSEN UND JGV SIEGERLAND				
14.04.	Rosbach v. d. Höhe m.Spur		23.03.	60,00/80,00 Euro Konto 1070018183, BLZ 51850079, Sparkasse Oberhessen Roman Lack, Buchenweg 2, 61191 Rosbach v. d. Höhe, Tel. 0170/9059039, roman.lack@t-online.de
LG NORDBAYERN				
14.04.	Erlangen	6	29.03.	80,00/100,00 Euro Konto 190482273, BLZ 76050101 Susanne Schwietzke, Alte Rinne 16, 91077 Dormitz, Tel. 09134-908816, susanne.schwietzke@klm-nordbayern.de
21.04.	Neuses am Berg	6	02.04.	80,00/100,00 Euro Konto 190482273, BLZ 76050101 Susanne Schwietzke, Alte Rinne 16, 91077 Dormitz, Tel. 09134-908816, susanne.schwietzke@klm-nordbayern.de
22.04.	Schnaittenbach	8	03.04.	80,00/100,00 Euro Konto 190482273, BLZ 76050101 Susanne Schwietzke, Alte Rinne 16, 91077 Dormitz, Tel. 09134-908816, susanne.schwietzke@klm-nordbayern.de

AUSSCHREIBUNGEN VJP 2012

Termin	Ort	Hunde	Nennschluss	Nenngeld/Konto/BLZ/Nennungen/Anfragen an
28.04.	Wolframs-Eschenbach	12	16.04.	80,00/100,00 Euro Konto 190482273, BLZ 76050101 Susanne Schwietzke, Alte Rinne 16, 91077 Dormitz, Tel. 09134-908816, susanne.schwietzke@klm-nordbayern.de

LG OSNABRÜCK

17.03.	Bersenbrück		03.03.	55,00/65,00 Euro Peter Wessling, Woltruper Dorfstr. 1, 49539 Bersenbrück, Tel. 05439/2921
31.03.	Diepenau		17.03.	55,00/65,00 Euro Christa Förster, Bachstr. 56, 32423 Minden, Tel. 0571-30254
14.04.	Natrup-Hagen	max 4	31.03.	55,00/65,00 Euro Klaus-Dieter Beck, Tulpenstr. 2, 49504 Lotte, Tel. 05404/2519
21.04.	Dreierwalde		07.04.	55,00/65,00 Euro Theo Tenspolde, Treppkesberg 44, 49477 Ibbenbüren, Tel. 05451/78575

Wichtige Info an alle Mitglieder der LG Osnabrück!

Die LG macht allen Führern, die im Jahre 2012 ihren Hund auf einer VJP der Landesgruppe führen, folgendes Angebot: Jeder Führer der seinen KIM zu einer VJP der Landesgruppe meldet, überweist zusätzlich zu dem Nenngeld von 55,00 Euro für die VJP weitere 10,00 Euro (Gesamtbetrag 65,00 Euro). Somit ist der Hund ohne eine weitere Nennung automatisch zur Bundeszuchtschau am 01.07.2012 in Ibbenbüren gemeldet.

Die LG erstellt dann automatisch eine Nennung zur Bundeszuchtschau. Jeder Führer erhält kurz vor der Zuchtschau eine Einladung. Alle die ihren Hund auf der VJP bei einem anderen JGHV-Verein führen, sind natürlich ebenfalls herzlich eingeladen ihren Hund auf der Bundeszuchtschau vorzustellen.

LG SCHLESWIG-HOLSTEIN

14.04.	Tetenhusen	16	21.03.	50,00 Euro, Verrechnungsscheck oder Überweisung Konto 5802210, BLZ 21050170, Förde-Sparkasse Marco Neupert, Wischhof 8, 24250 Löptin, Tel./Fax 04302/969879
28.04.	Holm	16	21.03.	50,00 Euro, Verrechnungsscheck oder Überweisung Konto 5802210, BLZ 21050170, Förde-Sparkasse Marco Neupert, Wischhof 8, 24250 Löptin, Tel./Fax 04302/969879

LG SÜDBAYERN

14.04.	Walburgskirchen	12	16.03.	60,00/90,00 Euro Konto 4576399, BLZ74350000 Bernhard Soyer, Nelkenstr. 15, 84570 Polling
21.04.	Gaimersheim	6	23.03.	60,00/90,00 Euro Konto 4576399, BLZ74350000 Bernhard Soyer, Nelkenstr. 15, 84570 Polling
28.04.	Aldersbach	12	30.03.	60,00/90,00 Euro Konto 4576399, BLZ74350000 Bernhard Soyer, Nelkenstr. 15, 84570 Polling

AUSSCHREIBUNGEN VJP 2012

Termin	Ort	Hunde	Nennschluss	Nenngeld/Konto/BLZ/Nennungen/Anfragen an
LG WATERRANT				
17.03.	Holdorf	25.02.		60,00/70,00 Euro Konto 152007571, BLZ 28350000, Sparkasse Aurich-Norden Onno Reents, Oldendorferstr. 19 a, 26629 Großefehn
31.03.	Strackholt	10.03.		60,00/70,00 Euro Konto 152007571, BLZ 28350000, Sparkasse Aurich-Norden Onno Reents, Oldendorferstr. 19 a, 26629 Großefehn

LG WESTFALEN LIPPE

07.04.	Kirchhellen	24.03.		45,00/55,00 Euro Dr. Christian-Wenzel Scholz, Am Rullenweg 43, 48653 Coesfeld, Tel. 02541/6996
14.04.	Greven	31.03.		45,00/55,00 Euro Christian Luke, An der Aa 40, 48329 Hohenholte, Tel. 02507/982807
15.04.	Harsewinkel	31.03.		45,00/55,00 Euro Josef Westermann, Goffineweg 4, 33442 Herzebrock-Clarholz, Tel. 05245/5953
22.04.	Coesfeld	07.04.		45,00/55,00 Euro Dr. Christian-Wenzel Scholz, Am Rullenweg 43, 48653 Coesfeld, Tel. 02541/6996

Wichtige Info an alle Mitglieder der LG Westfalen Lippe!

Die LG macht allen Führern, die im Jahre 2012 ihren Hund auf einer VJP der Landesgruppe führen, folgendes Angebot: Jeder Führer der seinen KIM zu einer VJP der Landesgruppe meldet, überweist zusätzlich zu dem Nenngeld von 45,00 Euro für die VJP weitere 10,00 Euro (Gesamtbetrag 55,00 Euro). Somit ist der Hund ohne eine weitere Nennung automatisch zur Bundeszuchtschau am 01.07.2012 in Ibbenbüren gemeldet.

Die LG erstellt dann automatisch eine Nennung zur Bundeszuchtschau und reicht diese an die LG Osnabrück weiter. Jeder Führer erhält kurz vor der Zuchtschau eine Einladung der LG Osnabrück.

Alle die ihren Hund auf der VJP bei einem anderen JGHV-Verein führen, sind natürlich ebenfalls herzlich eingeladen ihren Hund auf der Bundeszuchtschau vorzustellen.

Wir hoffen auf eine gute Beteiligung bei den VJPen und bei der Bundeszuchtschau. Beides ist der Grundstein zur Bundesherbstzuchtprüfung anlässlich des 100-jährigen Jubiläums in Billerbeck.

LG WÜRTEMBERG-HOENLOHE

14.04.	Königshofen	12	24.03.	70,00/95,00 Euro per Überweisung Konto 45116016, BLZ 60290110, Volksbank Rems Kuno Throm, Stutzstr. 3, 97959 Assamstadt, Tel. 06294/1242
21.04.	Möglingen	16	31.03.	70,00/95,00 Euro per Überweisung Konto 45116016, BLZ 60290110, Volksbank Rems Kuno Throm, Stutzstr. 3, 97959 Assamstadt, Tel. 06294/1242

Alles für den Kleinen Münsterländer ...

AUSSCHREIBUNGEN BTR 2012

Termin Ort Hunde Nennschluss Nenngeld/Konto/BLZ/Nennungen/Anfragen an

LG BERLIN-BRANDENBURG

25.08. Zehdenick 8 28.07. 40,00 Euro,
Konto 3369221000, BLZ 10090000, Berliner Volksbank
M. Schmiedel, Tel. 03335/797901, M.Schmiedel@klm-bb.de

LG HAMBURG - SÜDHOLSTEIN - MECKLENBURG-VORPOMMERN

26.02. Ahrensböök 12 10.02. 30,00 Euro, Konto 134945534, BLZ 21352240
Ulrich Pabst, Hörsten1,23623 Ahrensböök, Tel. 0172/4006352

LG NORDBAYERN

17.03. östliches 26.02. 40,00 Euro, Konto 190482273, BLZ 76050101
Unterfranken Alfred Schöpplein, Tel. 09522/5027
25.03. westliches 05.03. 40,00 Euro, Konto 190482273, BLZ 76050101
Mittelfranken, Feucht Gerhart Schäfer, Tel. 0171/3755033

LG SCHLESWIG-HOLSTEIN

10.03. Heidbunge 01.03. 30,00 Euro
Timm Kröger, 24848 Heidbunge 17, Tel. 04624/1239

LG SCHWABEN

10.03. Fischach 8 28.02. 30,00 Euro
Konto 227298004, BLZ 61060500, Volksbank Göppingen
Eugen Maucher, Hagnaufurterstr. 17, 88456 Winterstettendorf,
Tel. 07355/8320

LG SÜDBAYERN

17.03. Steinhöring 9 17.02. 40,00 Euro, Konto 4576399, BLZ 74350000
Bernhard Soyer, Nelkenstr. 15, 84570 Polling

LG WESTFALEN-LIPPE

11.03. Harsewinkel 25.02. 20,00 Euro
Josef Westermann, Goffineweg 4, 33442 Herzebrock-Clarholz, Tel.
05245/5953

LG WÜRTTEMBERG-HOHENLOHE

10.03. Assamstadt 8 18.02. 30,00 Euro
Konto 45116016, BLZ 60090100, Volksbank Stuttgart eG
Kuno Throm, Stutzstr. 3, 97959 Assamstadt, Tel. 06294/1242
24.03. Aldingen/ Tuttlingen 8 03.03. 30,00 Euro
Konto 45116016, BLZ 60090100, Volksbank Stuttgart eG
Manfred Gruhler, Im Eigenleh 18, 78554 Aldingen,
Tel. 07424/86318, 0173/9864762

AUSSCHREIBUNGEN VERBANDSSTÖBERPRÜFUNG 2012

Termin Ort Hunde Nennschluss Nenngeld/Konto/BLZ/Nennungen/Anfragen an

LG HANNOVER-BRAUNSCHWEIG

07.01. Königslutter 4 02.01. 60,00/80,00 Euro
Konto 381112594, BLZ 80055500
Kai Beckmann

ZWEITER TESTLAUF DER „INTERNATIONALEN MÜNSTERLÄNDER PRÜFUNG“

Der Verband Kleine Münsterländer International e.V. hatte zum 2. Testlauf der Internationalen Münsterländerprüfung vom 21. bis 23.10.2011 nach Wolframs-Eschenbach eingeladen. Es nahmen teil der Verband Große Münsterländer e.V. und fünf Mitgliedsländer des Verbandes für Kleine Münsterländer International e.V.

Die Reviere um die mittelfränkische Stadt Wolframs-Eschenbach boten ausgezeichnete Bedingungen für diese IMP. Dem Team der LG Nordbayern unter der örtlichen Prüfungsleitung von Gerhart Schäfer gilt ein großer Dank. Alles war optimal vorbereitet und die Prüfungen konnten unter

bestmöglichen Bedingungen erfolgen. An dieser Stelle einen herzlichen Dank auch den Revierinhabern, die ihre Reviere so selbstverständlich zur Verfügung gestellt haben. Die Gesamtleitung der Prüfung hatte Bernd Dieter Jesinghausen in Zusammenarbeit mit Cor Bottenheft.

Zur Prüfung erschienen 12 Kleine Münsterländer und 3 Große Münsterländer Gespanne aus Deutschland, Frankreich, Niederlande, Belgien und Österreich. Geprüft wurde nach der vorläufigen Prüfungsordnung (Entwurf Stand: Juli 2011) für Internationale Münsterländerprüfung (IMP). Die Internationale Münsterländerprüfung wird eine



Begrüßung zur IMP



Es kann losgehen!!



Gerhart Schäfer in Aktion



Paarsuche im Feld



Zu Beginn der Feldarbeit am Sonntag

Zuchtprüfung auf Ausleseniveau sein. Mit dem Bestehen dieser Prüfung soll die Voraussetzung zur internationalen Zuchtverwendung erfüllt werden. Die Verbände wollen die Zucht grenzübergreifend vorantreiben und gleichzeitig die Leistung festigen und somit das Profil beider Rassen langfristig stärken und sichern. Die IMP ist jagdnah und praktisch ausgerichtet. Die internationalen Leistungsrichter aus Deutschland, Frankreich, Niederlande, Belgien u. Österreich haben nach der Prüfungsordnung auf hohem Niveau geprüft. Gelang einem Gespann ein Prüfungsfach nicht so gut, dann haben die Richter dem Hundeführer für die Zukunft Ratschläge mit auf dem Weg gegeben.

Geprüft wurde in 5 Prüfungsfächer: Wald, Wasser, Feld, Gehorsam und allgemeine Eigenschaften wie Jagdverstand, Teamfähigkeit und Wesen. Die allgemeinen Eigenschaften sind entscheidende Grundlagen für die erfolgreiche Jagd mit dem Hund und wurden während der gesamten Prüfung beobachtet und zusammenfassend beurteilt.

8 Gespanne haben die Prüfung erfolgreich in allen Prüfungsfächern abgelegt. Den 1. Platz erreichte Hans Joosten, KIM Niederlande mit Eline Evita van d. Chesannehof (296 Pkt.), 2. Platz Martin Burggraf, KIM Deutschland mit Eika vom Schmuttertal (294 Pkt.) und den 3. Platz Harald Holzner, KIM Österreich mit

Wero von der Ursprungsquelle (288 Pkt.).

Die vielen Gespräche am Vorabend der Prüfung und am Samstagabend beim gemütlichen Beisammensein haben gezeigt, dass die IMP auf einem guten Weg ist. Es wurden neue Kontakte auf internationaler Ebene geknüpft und gleiche Ziele vereinbart, die dem Wohle beider Verbände langfristig dienen. Das Ziel einer gemeinsamen Prüfungsordnung auf internationaler Ebene rückt näher. In einem vereinten Europa ist es umso wichtiger, in den einzelnen Ländern vergleichbare Prüfungen zu haben. Die IMP mit einer international

anerkannten Prüfungsordnung ist die Voraussetzung, auf das Potential der ins Ausland verkauften Hunde später zurückzugreifen. Karl Wichmann vom Verband der Großen Münsterländer wies ausdrücklich darauf hin, wie wichtig eine spätere Leistungskontrolle der ins Ausland verkauften Hunde ist.

Den Hundeführern auch einen großen Dank für Ihren Einsatz und die Bereitschaft an einer solchen Prüfung teilzunehmen. Sie haben keine Kosten und Mühen gescheut, um hier dabei zu sein. Bei dieser Prüfung ging keiner leer aus. Die Gespanne erhielten brauchbare Preise wie: Jagdmesser, Decken, Leinen, Bücher, Abo-Gutscheine. Der Prüfungssieger erhielt zusätzlich einen Gamsabschuss im Allgäu.

Den Organisatoren und allen Helfern und den internationalen Leistungsrichtern herzlichen Dank und Waidmannsheil.

Andreas Kurre



Die Erstplatzierten (von links): Martin Burggraf (D) 294 Pkt., Germain Klein (F) 284 Pkt., Harald Holzner (A) 288 Pkt., Johan van Aanholt (B) 280 Pkt., Hans Joosten (NL) 296 Pkt. Prüfungssieger Bilder: N. Adriaansen, A. Kurre

ZUCHTSCHAU-ERGEBNISSE

Zuchtschau am 13.11.2011

in Havixbeck-Hohenholte

Hündinnen-Jugendklasse

KONNY VOM HEIDEESE, 10-0961, Braunschimmel,
Chip-Nr.: 276094500022623, 52 cm, sg/sg, F: Hubertus
Oeldemann, 45772 Marl

YADE VON DER BERKELWIESE, 10-0915, Braunschimmel,
Chip-Nr.: 276094500038052, 53 cm, sg/sg, F: Karl Cramer,
48653 Coesfeld

DORA VON DER REHBRÜGGE, 10-0927, Braun-weiss,
Chip-Nr.: 276094500022311, 52 cm, sg/sg, F: Carlo
Cramer, 48653 Coesfeld

Rüden - offene Klasse

IBSEN VOM GRENZWALL, 09-1121, Braun-weiss,
54 cm, sg/sg, F: Angelika Nievejan, 40724 Hilden

Hündinnen - offene Klasse

BIENE VOM GOTTESORT, 10-0537, Braun-weiss,
Chip-Nr.: 276094500036917, 52 cm, sg/sg, F: Josef
Hardenberg, 59387 Ascheberg-Herbern

Rüden - Gebrauchshundklasse

ONTHO VON OTTENSTEIN, 09-1091, Braun-weiss,
56 cm, sg/v, F: Thomas Rommelfanger, 51491 Overath
QUINTUS VON OTTENSTEIN, 10-0762, Braun-weiss,
Chip-Nr.: 276094500038793, 55 cm, sg/sg, F: Hendrik
Derking, 48691 Vreden

OLEX VON OTTENSTEIN, 09-1092, Braunschimmel,
55 cm, sg/sg, F: Norbert Nienhaus, 48683 Ahaus

LUPO VON HENNEWIGSHOF, 09-0939, Braun-weiss,
56 cm, sg/sg, F: Willi Kinghorst, 45770 Marl

NILS VOM GANNHOF, 09-A004, Braunschimmel,
Chip-Nr.: 040097809001722, 55 cm, sg/sg, F: Guenter
Ausmann, 48153 Münster

IWAN VOM HEIDEESE, 09-0117, Braun-weiss,
57 cm, g/v, F: Peter Polczynski, 48157 Münster

IRAM VOM GRENZWALL, 09-1123, Braunschimmel,
57 cm, g/g, F: Thomas Droste, 48734 Reken

ENNO VOM TRECKEBERG, 10-0775, Braun-weiss,
Chip-Nr.: 276094500009883, 55 cm, ggd/g, F: Wilhelm
Rülling, 45768 Marl

Hündinnen - Gebrauchshundklasse

ALASKA VOM SCHEUERNBERG, 10-0610,
Braunschimmel,
Chip-Nr.: 276094500036215, 54 cm, v/v, F: F.W. Liedtke,
49811 Lingen

BONNY VOM WENTOWSEE, 10-0109, Braun-weiss,
51 cm, sg/v, F: Thomas Schulze Osterhaus, 59379 Selm

RIKA VOM BERKELSEE, 09-0896, Braun-weiss,
53 cm, sg/v, F: Wilhelm Brüning, 48619 Heek
FENJA VOM RÖMERLAGER, 10-0812, Braun-weiss,
Chip-Nr.: 276094500038697, 53 cm, sg/sg, F: Reinhard
Dieckhoff, 49886 Merzen

IRA VOM TÖTELBERG, 10-0501, Braun-weiss,
Chip-Nr.: 276094500014303, 50 cm, sg/sg, F: Erwin
Thesing, Oeding

OLIVIA VOM KIEFERNWALDE, 10-0015, Braun-weiss,
50 cm, sg/sg, F: Britta Günther, 32584 Löhne

ONJA VON OTTENSTEIN, 09-1094, Braunschimmel,
54 cm, sg/sg, F: Andrea Koch, 46354 Südlohn

KÄTY VOM HEEKER EICHENGRUND, 04-1045,
Braunschimmel,
51 cm, sg/sg, F: Josef Garming, Ahaus-Ottenstein

NELE VOM FORSTWEG, 10-0793, Braun-weiss,
Chip-Nr.: 276094500014018, 51 cm, sg/g, F: Christian
Lübbing, 49808 Lingen

NORA VOM FORSTWEG, 10-0796, Braunschimmel,
Chip-Nr.: 276094500024014, 55 cm, g/sg, F: Peter
Zepmeisel, 49744 Geeste-Dalum

POLLY VOM HESSELTAL, 08-0490, Braunschimmel,
51 cm, g/sg, F: Philipp Nahrmann, 59320 Ennigerloh

BELLA VOM RÜSCHENHOLZ, 07-0025, Braunschimmel,
53 cm, g/sg, F: Horst Maag-Oberste-Meier, 32609
Hüllhorst

NORA VOM FORSTWEG, 10-0796, Braunschimmel,
Chip-Nr.: 276094500024014, 55 cm, g/sg, F: Peter
Zepmeisel, 49744 Geeste-Dalum

CARLA VOM WIEHENGEBIRGE, 10-0840, Braun-weiss,
Chip-Nr.: 276094500038232, 52 cm, g/g, F: Gerhard Roß,
45731 Waltrop

AYCA VON OEDING, 10-0781, Braun-weiss,
Chip-Nr.: 276094500038570, 50 cm, ggd/g, F: Rainer
Müller, 37639 Bevern

HONEY VOM ALFLER FORST, 10-0436, Braunschimmel,
Chip-Nr.: 276094500024569, 50 cm, ob/sg, F: Gisele
Strecker, L-9651 Eschweiler-Wiltz

HEXE VOM BERLACHBLICK, 10-0143, Braun-weiss,
Chip-Nr.: 276094500036939, ob/sg, F: Peter Wessling,
49593 Bersenbrück

SCHIRA VOM BERKELSEE, 10-0674, Braunschimmel,
Chip-Nr.: 276094500014736, 51 cm, ob/Ggd, F: Frank
Stöhr, 19057 Schwerin

NURI VOM FORSTWEG, 10-0795, Braun-weiss,
Chip-Nr.: 276094500039981, ne/, F: Dirk Kortenjahn,
48351 Everswinkel

LG BADEN

A-Wurf vom Grafensprung

aus: Quira vom Hesselal, 09-1199
nach: Ben vom Braunberg, 05-1037
Wurftermin: Ende Januar 2012
Züchter: Marc Nagel, Sternengasse 8,
76593 Gernsbach, Tel. 07224/650506

LG BERLIN - BRANDENBURG

E-WURF VON DER SILBERQUELLE

aus: Brixy Arbegy, 09A003
nach: Grizzly von der Eichheide, 06-0914
Wurftermin: Mitte Januar 2012
Züchter: Lothar Höpfner, Parkweg 25, 19395 Plau
am See, Tel. 038535/46294, www.silberquelle.com

LG HAMBURG - SÜDHOLSTEIN - MECKLENBURG-VORPOMMERN

D-Wurf von der Nachtkoppel

aus: Becky von der Nachtkoppel, 08-0506
nach: Blitz vom Sereetzer Feld, 07-0230
Wurftermin: Ende Dez.- Anfang Januar 2012
Züchter: Ringo Pöpcke, Neu Pansdorf 54,
17139 Remplin, Tel. 0174/767 51 93

LG NORDBAYERN

I-Wurf vom Silbertal

aus: Gissi vom Silbertal, 09-0199
nach: Andy Andelsky Hard, 11-A004
Wurftermin: 08. November 2011
Züchter: Franz Riepl, Kraibergstr. 22a, 85055 Ingol-
stadt-Etting, Tel. 0841/390213, maria.riepl@web.de

D-Wurf von der Zell

aus: Anka von der Zell, 07-002
nach: Lord vom Ottenstein, 07-0012
Wurftermin: Ende Januar 2012
Züchter: Franz Frey, Zellweg 4 A, 92540 Altendorf
b. Nabburg, Tel. 09675/370

LG OSNABRÜCK

R-Wurf vom Buchenberg

aus: Pinka vom Buchenberg, 09-0375
nach: Gero vom Brockhauser Esch, 06-0973
Wurftermin: Anfang Dezember 2011
Züchter: Judith Lammers, Zum Rott 5, 49586
Merzen, Tel. 05466/937964, 0170/1060061

I-Wurf vom Stollenbach

aus: Holly vom Stollenbach, 05-0888
nach: Grasingens Ruben, 08-A006/S25808/2008



Foto: Dr. Angelika Bürger

ERWARTETE WÜRFE

Wurftermin: 3. Woche Dezember 2011

Züchter: Richard Schneiders, Alte Str. 6, 49479 Ibbenbüren, Tel. 05459/4237, 0170/5727434

D-Wurf vom Warmser Moor

aus: Birke vom Warmser Moor, 09-0542
nach: Quando vom Schwarzen Moor, 07-0233
Wurftermin: Anfang Januar 2012

Züchter: Jochen Hormann, Kirchweg 9, 31606 Warmen, Tel. 05767/1563, 0151/22943350

I-Wurf aus der Wolfskammer

aus: Xenia aus der Wolfskammer, 04-0268
nach: Donn von Lindern-Nord, 09-0111
Wurftermin: Mitte Januar 2012

Züchter: Helmut Schwope, Neuer Kamp 4, 49457 Drebber, Tel. 05445/1820

Y-Wurf vom Eulenfelsen

aus: Rieke vom Eulenfelsen, 08-0030
nach: Enzo von Ibbenbüren, 06-0655
Wurftermin : Anfang Januar 2012
Züchter: Rudolf Bußmann, Kösterkamp 34, 48496 Hopsten-Halverde, Tel. 05457/1770, 0171/8597066

Q-Wurf vom Forstweg

aus: Alaska vom Scheuenberg, 10-0610
nach: Arthus aus der Wolfskammer, 06-0254
Wurftermin : Anfang Febr. 2012
Züchter: Klaus Krämer, Neuholthausener Str. 15, 49811 Lingen, Tel. 0591/66621, 0171/6988707

G-Wurf vom Silberwald

aus: Onda vom Buchenberg, 08-0159
nach: Caesar aus der Wolfskammer, 07-694
Wurftermin: Anfang Febr. 2012
Züchter: Reinhard Dieckhoff, Meyers Kamp 10, 49586 Merzen, Tel. 05466/1792, 0173/7461728

LG RHEINLAND

D-Wurf vom Filzengraben

aus: Cira vom Filzengraben, 06-0232
nach: Henry vom Brockhauser Esch, 08-0061
Wurferwartung Anfang Januar 2012
Züchter: Peter Josef Moll, Filzengraben 34, 50171 Kerpen, Tel. 02237/53422

LG SCHLESWIG-HOLSTEIN

E-Wurf VOM REHFALKENHORST

aus: Donna vom Hubarg
nach: Carlos von der Nachtkoppel
Wurftermin: Dezember 2011

Züchter: Timm Kröger, 24848 Kropp, Tel. 04624/1239

A-Wurf VON DER BEKAU

aus: Birka vom Eekbrook
nach: Hero vom Kiefernwalde
Wurftermin: Anfang Dezember 2011
Züchter: Claus-Hermann Mohr, 25524 Bekmünde, Tel. 04821/79002

C-Wurf VON DE SWARTE DÜVEL

aus: Nele vom Drebenholt
nach: Grasidingens Ruben
Wurftermin: Ende Januar
Züchter: Thomas Böttcher, 24861 Bergenhusen, Tel. 04885/901388

R-Wurf VON DER GIESELAU

aus: Quessi von der Gieselau
nach: Calle vom Eekbrook
Wurftermin: Anfang Februar
Züchter: Klaus Boljen, 25767 Albersdorf, Tel. 04835/7102

LG SCHWABEN

H-Wurf „vom Schmuttertäl“

aus: Bella vom Schmuttertäl, 04-1125
nach: Zorro vom Blütengrund, 05-0099
Wurftermin: ca. 1. Februar 2012
Züchter: Peter Pachinger, Grüntenstr. 3a, 86459 Gessertshausen, Tel. 08238/1867, peter.pachinger@t-online.de

Y-Wurf „vom Fuchseck“

aus: Xanthie vom Fuchseck, 08-0964
nach: Tristan vom Fuchseck, 02-0693
Wurftermin: ca. 10. Februar 2012
Züchter: Uta Schumann, Umlandstr. 23, 73092 Heiningen, Tel. 07161-41190, us@klm-vom-fuchs eck.de

LG SÜDBAYERN

C-Wurf vom Sandkrippenfeld

aus: Andra von Solo, 04-0593
nach: Dexter aus der Wolfskammer, 08-0581
Voraussichtlicher Wurftermin: November 2011
Züchter: Rudolf Sedlmeier, Senefelder Str. 17, 85276 Pfaffenhofen, Tel. 08441/7865327

E-Wurf von der Edwies

aus: Bella von der Edwies, 07-0069
nach: Charly vom Keilerwald, 07-0439
Voraussichtlicher Wurftermin: Dezember 2011

Züchter: Ludwig Wagner, Atzesberg 45, 94065 Waldkirchen, Tel. 08551/1787, 0171/5582107, ludwig.wagner.klm@web.de

C-Wurf vom Moosholz

aus: Mira von der Appelbecke, 05-0960
nach: Wilo von der Innleit'n, 08-0271
Voraussichtlicher Wurftermin: Februar 2012

Züchter: Otto Lohr, Oberleitenbach 5, 84329 Wurmansquick, Tel. 08725/7867

D-Wurf vom Wonneberg

aus: Zita Andelsky hrad, CLP/MMO/9225
nach: Harry vom Hongarblick, KIMü 8111
Voraussichtlicher Wurftermin: Mai 2012

Züchter: Bernhard Hauber, Scharlinger Str. 7, 83379 Wonneberg, Tel. 08681/1510, bernhard-hauber@t-online.de

G-Wurf vom Hexenwinkel

aus: Cina vom Hexenwinkel, 08-0309
nach: Duncan vom Keilerwald, 09-0734
Voraussichtlicher Wurftermin: Frühjahr 2012
Züchter: Hans-Jürgen Hofbaur, Augsburgsberger Str. 2, 86497 Horgau, Tel. 08294/804400, hexenwinkel@t-online.de

X-Wurf von der Innleit'n

aus: Wila von der Innleit'n, 08-0272
nach: Andy Andelsky hrad, CLP/MMO/9494
Voraussichtl. Wurftermin: Anfang Februar 2012
Züchter: Rupert Reininger, Buchenweg 24, 83561 Ramerberg, Tel. 08039/1617, RupertReininger@t-online.de

B-Wurf vom Rotterforst

aus: Centa von der Vorstadt, 04-1074
nach: Wilo von der Innleit'n, 08-0271
Voraussichtlicher Wurftermin: April 2012
Züchter: Wolfgang Matschke von Maikowski, Heinrich-Varcher-Str. 6, 83543 Rott/Inn, Tel. 08039/9012369, wwolfma@gmx.de

LG WESTFALEN-LIPPE

T-Wurf von Ottenstein

aus: Norma von Ottenstein, 08-1110
nach: Lucky vom Heeker Eichengrund, 07-0207
Wurftermin: Anfang Januar

Züchter: Josef Garming, Feldmark 47, 48683 Ahaus-Ottenstein, Tel. 02561/81364

U-Wurf vom Oberesch

aus: Henny vom Lehener Buchenbusch, 04-1102

Nach Arko vom Overledinger Moor, 08-1021

Wurftermin: Mitte Januar

Züchter: Bernhard Kappelhoff, Aldruper Oberesch 13, 48268 Greven, Tel. 02571/952240

LG WÜRTEMBERG - HOHENLOHE

C-Wurf vom Tanneck

aus: Aika vom Auenwald, 03-1035
nach: Guy vom Silbortal, 09-0193
Wurfdatum: 01.11.2011

Züchter: Bernd Blum, Speichermatte 15, 78132 Hornberg, Tel. 0151/41460782, 07833/1464

M-Wurf von der Güz

aus: Bella vom Hochstross, 07-0566
nach: Oryx von Hubertus, ÖHZB 8270
Wurftermin: 21. Dez. 2011

Züchter: Hans Zysk, Wertingerstr. 75, 86405 Meitingen, Tel. 0171/5425010

A-Wurf vom Lindenbusch

aus: Babett von der Hochstross, 07-0569
nach: Guy vom Silbortal, 09-0193
Wurftermin: Feb. 2012
Züchter: Hans-Joachim Müller, Baumgartenweg 10, 74354 Besigheim-Ottmarsheim, Tel. 07143/5300

A-Wurf von der Zollernalb

aus: Blanka vom Achtal, 08-1092
nach: Balu vom Braunberg, 05-1033
Wurftermin: Feb. 2012
Züchterin: Dr. Ingrid Hesselbarth, Am Heersberg 43, 72549 Albstadt-Laufen, Tel. 07435/8206

P-Wurf vom Wolfsbau

aus: Komtessa vom Wolfsbau, 04-0590
nach: Caesar aus der Wolfskammer, 07-0694
Wurftermin: Februar–März 2012
Züchter: Wolfgang Bau, Brennerring 9, 97941 Tauberbischofsheim, Tel. 09341/2051

G-Wurf vom Auenwald

aus: Birka aus der Wolfskammer, 07-0692
nach: Charly vom Keilerwald, 07-0439
Wurftermin: März 2012
Züchter: Martin Hertweck, Dieselstr. 1a, 76474 Au am Rhein, Tel. 07245/82112, 0171/8361718

MITGLIEDERBEWEGUNGEN

LG ANHALT-SACHEN-THÜRINGEN

Todesfälle:

Martin Werner, 04575 Kieritzsch
Schweitzer Wolfram, 07806 Neustadt/Orla

Zugänge:

Ernst Christian, Schäferieweg 2, 08538 Weischlitz OT Geilsdorf
Genkel Karsten, Frankenthaler Str. 21, 07586 Kraftsdorf
Hetze Andrea, An der Wäsche 1, 09603 Großschirma
Petersdorf-Pfeifer Jörg, Bibraer Landstr. 18, 07768 Kahla
Reischke Marion, Am Friedhof 2, 06667 Weißenfels
Schmidt Gudrun, Schmölln 13, 07768 Hummelshain
Sommerwerk Jens, Gärtnerstr. 34, 06712 Zeitz
Steuere Bernd, Ahornweg 14, 04838 Eilenburg
Streubel Simone, Schwarzheider Str. 63, 01979 Lauchhammer
Wolfram Dieter, Kirstingshof 10, 36460 Domdorf Röhn
Weidauer Olaf, Korpitzsch 1, 04703 Bockelwitz
Wrona Marco, An der Aue 8a, 04687 Trebsen
Zech Steffen, Hirschbach 19, 07957 Langenwetzendorf

LG BERLIN-BRANDENBURG

Ausschlüsse:

Burghard Klaus, Knesebeckstr. 3, 14167 Berlin
Felsmann Volker, Chausseestr. 56, 15518 Langewahl
Krause J.P.P., Blumenstr. 3, 15366 Hoppegarten/OT Münchehofe
Lobbes Ralf, Fernneuendorfer Str. 16, 14947 Schöneweide

LG HAMBURG - SÜDHOLSTEIN - MECKLENBURG-VORPOMMERN

Zugänge:

Klees-Bruhn Arne, Westerrader Str. 9, Schieren
Dr. Kettner-Melsheimer Alexandram Grüne Twiete 142,
Halsenbek
Reich Matthias, Mühlenstr. 36, Wentorf

LG HANNOVER - BRAUNSCHWEIG

Zugänge:

Block-Gruppe Friedrich-Georg, Gronauer Weg 20, 31029
Banteln
Bremicker Judith, Heiligenstädter Str. 32, 37130 Gleichen

LG HESSEN

Zugang:

Boch Ulrich, Kunzenbacher Str. 15, 69517 Gornheimertal

LG NORDBAYERN

Todesfälle:

Kolb Anton, Sandstr. 12, 90530 Wendelstein
Dinkel Erwin, Augsfelder Straße 19, 97437 Haßfurt

Zugänge:

Kobel Roland, Fratigenstr. 35, CH-3600 I Thun
Geuß Bernhard, Königsbergerstr. 8, 97486 Königsberg OT
Unfinden
Hollweck Gerhard, Blumenstr. 16, 90617 Puschendorf
Ludwig Peter, Fr.-Rückert-Str. 12, 96145 Selßlach

LG RHEINLAND

Zugang:

Lüdtke Jürgen, Gotenstr. 6, 53498 Bad Breisig

LG SCHLESWIG HOLSTEIN

Zugänge:

Niemeyer-Reekmann Sönke, Hof Mönkenbrook, 23869
Elmenhorst
Jensen Hans Lau, Sinding Hedevej 45, DK-8600 Silkeborg
Möller Jensen Egon, Rovtsvej 11, DK-6094 Hejls
Petersen Henning, Alögevej 12, DK-8700 Horsens

LG SCHWABEN

Zugänge:

Lüscher Markus, Lösliweg 23, CH-7012 Felsberg
Ostermair Peter, Lerchenstr. 6, 86576 Tandern
Zirch Walter, Dillingerstr. 23, 86477 Adelsried
Knoblich Hermann, Dorfstr. 44, 86441 Steinekirch

LG SÜDBAYERN

Zugang:

Herrmann Paul, Schulweg 3, 82392 Habach

LG WESTFALEN-LIPPE

Todesfall:

Kaun Willi, Nordböggerstr. 19, 59077 Hamm-Lerche

Zugänge:

Friesen Thomas, Bekassinenweg 3, 33775 Versmold
Nährmann Philipp, Hoest 52, 59320 Ennigerloh
Schniering Antonius, Karl-Arnold-Str. 4, 45966 Gladbeck
Stöveken Nadine, Krnover Platz 2-4, 61184 Karben

LG WÜRTEMBERG-HOHENLOHE

Ausschlüsse:

Kaufmann Stefan, Mainstr. 20, 70376 Stuttgart
Steinbach Markus, Krümmelinstr. 19, 97922 Lauda Königs-
hofen
Eberspächer Jürgen, Im Blassenrein 10, 74722 Buchen
Hattingen

Wendel Adrian, Siedlung Stein12, CH-5312 Döttingen

Todesfall:

Hofmann Willy, Stettener Str.23/1, 70734 Fellbach



VORSTAND UND AUSSERORDENTLICHER VORSTAND

Präsident

Bernd-Dieter Jesinghausen, c/o Mentis Consulting,
Tristanstr. 5, 90461 Nürnberg, Tel. 0911/400835310,
E-Mail: bdj@mentis-consulting.de

Verbandsschatzmeister

Bernhard Lackhove, Merveldtstr. 18, 48231 Warendorf,
Tel. 02581/44046, E-Mail: B.Lackhove@t-online.de
Konto: 3603602100, BLZ 412 625 01
Volksbank Ahlen-Sassenberg-Warendorf
IBAN DE 6341262501-3603602100, BIC GENO DEM 1AHL

Verbandszuchtwart & AK2 Qualitätssicherung Zucht

Josef Westermann, Goffineweg 4, 33442 Herzebrock,
Tel. 05245/5953,
E-Mail: josef_westermann@web.de

Vorsitzender der Zuchtkommission

Erwin Wallmann, Niederdorf 41, 49545 Tecklenburg,
Tel. 05455/7290, E-Mail: wallmann@kleine-muensterlaender.org



Vizepräsident

Dietrich Berning, Provinzialstr. 24, 46499 Hamminkeln,
Tel. 02873/261, Fax 02873/1314,
E-Mail: dietrich_berning@t-online.de

Geschäftsführerin & Zuchtbuchführerin

Jacqueline Mette, Dresdner Straße 19, 01774 Pretzschendorf,
Tel. 035058/429741, Fax 035058/429742,
E-Mail: mette@kleine-muensterlaender.org
Konto: 3603602107, BLZ 412 625 01
Volksbank Ahlen-Sassenberg-Warendorf
IBAN DE 6341262501-3603602107, BIC GENO DEM 1AHL

Pressewart

Hans-Jürgen Heuser, Wiesenstr. 36, 57234 Wilnsdorf-Rudersdorf,
Tel. 02737/91536, Fax 02737/97633,
E-Mail: klm.h-j.heuser@t-online.de

Vorsitzender des Ehrenrates

Hans Stigler, Sonnenstr. 12, 97264 Helmstadt,
Tel. 09369/1804, E-Mail: toerggele@web.de

ARBEITSKREISE UND OBLEUTE

AK1 Organisationsentwicklung

Manfred Geisler, Finkenstr. 6, 84175 Gerzen,
Tel. 08744/8764, E-Mail: manfred.geisler@web.de

Leiter Projektgruppe IT

Werner Brune, Lindenstr. 19, 15518 Steinhöfel,
Tel. 02294/991052, Fax 02294/991051,
E-Mail: w.brune@klm-bb.de

AK3 Öffentlichkeitsarbeit

Jürgen Roetmann, Oorder Weg 29a, 48531 Nordhorn,
Tel. 05921/35279, E-Mail: j.roetmann@web.de

AK4 Ausbildungs- und Prüfungswesen

Ulrich Pabst, Hörsten 1, 23623 Ahrensböök,
Tel. 04525/642853 oder 0172/4006352, E-Mail: pabst-u@web.de

AK5 Auslandskontakte

Jacqueline Mette, Dresdner Straße 19, 01774 Pretzschendorf,
Tel. 035058/429741, Fax 035058/429742,
E-Mail: mette@kleine-muensterlaender.org

Zuchtrichterobmann

Richard Heinz, Surheimer Str. 27, 83395 Freilassing,
Tel. 08654/65245, E-Mail: zuchtwart.suedbayern@kabelmail.de

Webmaster

Sören Sachau, Dorfstr. 14, 24855 Bollingstedt,
Tel. 04625/8220426,
E-Mail: webmaster@kleine-muensterlaender.org

Mitgliederverwaltung, Versand KIM-Heft

Jennifer Melchior, Auf der Höhe 9, 52152 Simmerath,
Tel. 02473/939869, E-Mail: melchior@kleine-muensterlaender.org

Welpen-Vermittlungsstelle

Christa Förster, Bachstr. 56, 32423 Minden i.W.
Tel. 0571/30254, Fax 0571/4051571,
E-Mail: christafoerster@t-online.de

VERBANDSADRESSEN

1. VORSITZENDE, HOMEPAGE, LG-SCHATZMEISTER UND BANKVERBINDUNG DER LANDESGRUPPEN

LG ANHALT-SACHSEN-THÜRINGEN

1. Vorsitzender: Peter Klaus, Fröbelstr. 30, 04463 Großpösna, Tel. 034297/41163
Homepage: www.KLM-vorstehhund.de
Schatzmeister: Petra Kröhn, Franz-Dietel-Str. 18, 07950 Zeulenroda-Triebes, Tel. 036622/72754, Petra-Kroehn@t-online.de
Bankverbindung: Konto 83585, BLZ 83050000, Sparkasse Gera-Greiz

LG BADEN

1. Vorsitzender: Ralf Bürkel, Brunnenstr. 14, 79331 Teningen, Tel. 07641/55350 ralfbuerkel@buerkel.de
Homepage: www.KLM-baden.de
Schatzmeister: Hubert Benz, Oberweierer-Hauptstr. 1, 77948 Friesenheim, Tel. 07821/62679, Fax 07821/9988713, Benz@klm-baden.de
Bankverbindung: Konto 855200, BLZ 68290000, Volksbank Lahr

LG BERLIN-BRANDENBURG

1. Vorsitzender: Michael Schmiedel, Schwarze Bahn 1, 16244 Schorfheide OT Eichhorst, Tel. 03335/797901, 033361/64769, m.schmiedel@klm-bb.de
Homepage: www.KLM-bb.de
Schatzmeister: Joachim Essow, Schwalbachstr. 48, 12305 Berlin, Tel. 030/7462459, Fax 030/7462459, j.essow@klm-bb.de
Bankverbindung: Konto 3369221000, BLZ 10090000, Berliner Volksbank, IBAN DE 93100900003369221000, BIC BEVODEBB

LG HAMBURG-SÜDHOLSTEIN-MECKLENBURG-VORPOMMERN

1. Vorsitzender: Peter Thomas, Am Alten See 31, 23899 Gudow, Tel. 04547/449, Fax 04547/449, p.thomas.klm@t-online.de
Homepage: www.KLM-hh-mv.de
Schatzmeister: Regina Harm, Raiffeisenstr. 30, 23816 Leezen, Tel. 04552 993731, klm@leezenerau.de
Bankverbindung: Konto 134945534, BLZ 21352240, Sparkasse Holstein

LG HANNOVER-BRAUNSCHWEIG

1. Vorsitzender: Kai Beckmann, Chausseestr. 9, 39326 Angern, Tel. 039363/4437, Fax 039363/356, beckmann@klm-hb.de
Homepage: www.KLM-hb.de
Schatzmeister: Günter Kühne, Siedlung 14, 39221 Kleinmühlingen, Tel. 039291/40984, Fax 03928/401357, kuehne@klm-hb.de
Bankverbindung: Konto 381112594, BLZ 80055500, Sparkasse Elbe-Saale

LG HESSEN

1. Vorsitzender: Ernst-Heinrich Stock, Woogsdammweg 2, 64521 Groß-Gerau, Tel. 06152/4383, Fax 06152/911856, Ernst-Heinrich.Stock@klm-hessen.de
Homepage: www.KLM-hessen.de
Schatzmeister: Klaus-Dieter Schmandt, Neuhöfer Weg 9, 35415 Pohlheim, Tel. 06403/67912, Fax 06403-969938, Klaus-Dieter.Schmandt@klm-hessen.de
Bankverbindung: Konto 242029000, BLZ 513 500 25, Sparkasse Gießen, IBAN DE 97513500250242029000, BIC HELADEF1GIE

LG NORDBAYERN

1. Vorsitzender: Gerhart Schäfer, Kemnather Str. 30, 92358 Seubersdorf OT Wissing, Tel. 09497/6552, Fax 09497/6552, Gerhart-Schaefer@p2-online.com
Homepage: www.KLM-nordbayern.de
Schatzmeister: Gabriele Mohnke, Deckersberg 32, 91230 Happurg, Tel. 09151/5563, Fax 09151/5563
Bankverbindung: Konto 190482273, BLZ 76050101, Sparkasse Hersbruck

LG OSNABRÜCK

1. Vorsitzender: Jürgen Roetmann, Oorder Weg 29a, 48531 Nordhorn, Tel. 05921/35279, Fax 05921/35279, j.roetmann@web.de
Homepage: www.KLM-os.de
Schatzmeister: Richard Schneiders, Alte Str. 6, 49479 Ibbenbüren, Tel. 05459/4237, Richard.Schneiders@t-online.de
Bankverbindung: Konto 444479200, BLZ 40361906, Volksbank Ibbenbüren

LG RHEINLAND

- 1. Vorsitzender:** Dietrich Berning, Provinzialstr. 24, 46499 Hamminkeln, Tel. 02873/261, Fax 02873/1314, dietrich_berning@t-online.de
Homepage: www.kleine-münsterländer-rheinland.de
Schatzmeister: Martina Maubach, Paulstr. 75, 52353 Düren, Tel. 02421/200199, Fax 02421/200198, m.mueller-laschet@gmx.de
Bankverbindung: Konto 6502739016, BLZ 38260082, Volksbank Euskirchen e.G., IBAN DE 55382600826502739016, BIC GENODE1EVB

LG SAAR-RHEIN-PFALZ

- 1. Vorsitzender:** Ernst Zeimetz, Forsthausstr. 8, 56288 Kastellaun, Tel. 06762 8225, Fax 06762/950302, ernst.zeimetz@klm-saar-rhein-pfalz.de
Homepage: www.KLM-saar-rhein-pfalz.de
Schatzmeister: Petra Etges, Jahnstr. 18, 56753 Welling, Tel. 0172/6541247, petraetges@aol.com
Bankverbindung: Konto 426350, BLZ 54790000, Volksbank Speyer-Neustadt-Hockenheim, IBAN DE 2554790000000426350, BIC GENODE61SPE

LG SCHLESWIG-HOLSTEIN

- 1. Vorsitzender:** Karl-Heinz Sachau, Am Steinwall 18, 24855 Bollingstedt, Tel. 04625/181384, Fax 04625/181385, kalle.sachau@t-online.de
Homepage: www.KLM-sh.de
Schatzmeister: Annette Jöhnk, Dorfstr. 9, 24214 Neuwittenbek, Tel. 04346/8703, an-jo@web.de
Bankverbindung: Konto 5802210, BLZ 21050170, Förde-Sparkasse, Filiale Gettorf, IBAN DE 38210501700005802210, BIC NOLADE21KIE

LG SCHWABEN

- 1. Vorsitzender:** Uwe Banzhaf, Alleestr. 7, 89547 Gerstetten, Tel. 07323/5511, banzhaf@klm-schwaben.de
Homepage: www.KLM-schwaben.de
Schatzmeister: Ulrich Merkel, Carl-Martin-Weg 16, 73037 Göppingen, Tel. 07161/79679, Fax 07161/965204, merkel@klm-schwaben.de
Bankverbindung: Konto 227298004, BLZ 61060500, Volksbank Göppingen

LG SÜDBAYERN

- 1. Vorsitzender:** Manfred Geisler, Finkenstr. 6, 84175 Gerzen, Tel. 08744/8764, manfred.geisler@web.de
Homepage: www.KLM-suedbayern.de
Schatzmeister: Walter Bollmann, Weingasse 5, 86706 Weichering, Tel. 08454/914394, WBollmann@gmx.de
Bankverbindung: Konto 4576399, BLZ 74350000, Sparkasse Landshut

LG WATERKANT

- 2. Vorsitzender:** Josef Röttgers, Zu den Jücken 2 A, 26169 Friesoythe, Tel. 04491/4128, josef.roetgers@ewetel.net
Homepage: www.KLM-waterkant.de
Schatzmeister: Johann Heyen, Heidhörnweg 28, 26629 GroBefehn, Tel. 04943/4478, Fax 04943/4478, Jheyen.KLM@t-online.de
Bankverbindung: Konto 152007571, BLZ 28350000, Sparkasse Aurich-Norden

LG WESTFALEN-LIPPE

- 1. Vorsitzender:** Christian Wenzel Dr. Scholz, Am Rullenweg 43, 48653 Coesfeld, Tel. 02541/6996, Fax 02541/982070 PC, cvscholz@t-online.de
Homepage: www.KLM-westfalen-lippe.de
Schatzmeister: Werner Schneider, Sessendrup Weg 34, 48161 Münster-Nienberge, Tel. 02533/1096, dw.schneider@gmx.de
Bankverbindung: Konto 149018657, BLZ 40050150, Sparkasse Münsterland Ost, IBAN DE 42400501500149018657, BIC WELADED1MST

LG WÜRTEMBERG-HOHENLOHE

- 1. Vorsitzender:** Hans-Joachim Müller, Baumgartenweg 10, 74354 Besigheim, Tel. 07143/5300, Fax 07143/93080, hajomuellerrottmarshaim@t-online.de
Homepage: www.KLM-wueho.de
Schatzmeister: Heinz Henke, Erbgrabenweg 6, 70839 Gerlingen, Tel. 07156/23816, heinzhenke@t-online.de
Bankverbindung: Konto 45116016, BLZ 60090100, Stuttgarter Volksbank eG, IBAN: DE 88600901000045116016, BIC: VOBADDE55



KLM INTERNATIONAL (KLM-I)

www.KLM-international.info

VORSTAND

- Präsident Bernd-Dieter Jesinghausen, c/o Mentis Consulting, Tristanstr. 5, Deutschland, D-90461 Nürnberg, bdj@mentis-consulting.de, 0049/(0)911/92970-10
- Vizepräsident Henrik Raae Andersen, Lunderodvej 82, Marup, Dänemark, DK-4340 Tølløse, elverdams@adslhome.dk, 0045/59186665
- Vizepräsident Cor Bottenheft, Beethovendreef 20, Niederlande, NL-3845 AS Harderwijk, c.bottenheft@caiway.nl, 0031/341415335
- Geschäftsführer Jacqueline Mette, Dresdner Str. 19, 01774 Pretzschendorf, mette@kleine-muensterlaender.org, 0049/(0)35058/429741
- Volksbank Ahlen-Sassenberg-Warendorf, Konto: 3603602108, BLZ: 41262501, BIC: GENODEM1AHL, IBAN: DE36412625013603602108

MITGLIEDSVEREINE

- Belgien Vorsitzender: Johan Craeghs, Halstraat 18, B-3500 Heusden-Zolder, wbe.dezwartebeek@skynet.be, 0032/474/980845, www.kleinemunsterlander.be
Ansprechpartnerin für Deutschland: Nanda Adriaansen, Heysterstraat 19 a, NL-6031 RA Nederweert, nanda@kleinemunsterlander.be
- Dänemark Vorsitzender: Henrik Raae Andersen, Lunderodvej 82, Marup, DK-4340 Tølløse, elverdams@adslhome.dk, 0045/59186665, www.dmk-online.dk
- Deutschland Präsident: Bernd-Dieter Jesinghausen, c/o Mentis Consulting, Tristanstr. 5, D-90461 Nürnberg, BD@mentis-consulting.de, 0049/(0)911/92970-10, www.kleine-muensterlaender.org
- Frankreich Präsident: Alexandre Martel, 35 Rue des Courdriers, F-51230 Corroy, amartel@martelsa.com, 0033/680213126, www.chien.com/CFML/
Ansprechpartner für Deutschland: Bernard Brenuchon, 1 route de Colmen, 57320 Filstroff, b.brenuchon-cfeml@orange.fr, 0033/387379105
- Niederlande Vorsitzender: Cor Bottenheft, Beethovendreef 20, NL-3845 AS Harderwijk, c.bottenheft@caiway.nl, 0031/341415335, www.heidewachtelvereniging.nl
- Norwegen Vorsitzender: Ove Myhre, Siggerudveien 874, N-1400 Ski, munster@online.no, www.munsterlander.org
Ansprechpartner für Deutschland: Atle Johannesen, Konvallveien 17, N-1911 Flateby, atj@bluezone.no
- Österreich Präsident: Georg Bellowitsch, Hinterleitenstr. 37, A-8102 Semriach, g.bellowitsch@aon.at, Mobil 0043/664/4306666, www.muensterlaender.info
- Schweden Ingemar Sjöström, Solskenet 3 M, S-91434 Holmsund, Ingemar.Sjostrom@jci.com, www.vorsteh.se
- Schweiz Präsident: Urs Hoppler, Schulstr. 11, CH-8965 Berikon, praesident@KLM-muensterlaender.ch, 0041/566336017, www.KLM-muensterlaender.ch
- Tschechien Präsident: Ing. Jiří Kec, 34194 Srní 170, 0042/420376599318
Ansprechpartner für Deutschland: Vizepräsident Petr Buba, Olesna 183, CZ-26901 Rakovník, P.Buba@seznam.cz, 0042/0313517877, www.ohardlouhosrsty.ic.cz
- USA Mike Palmitier, 1340 Richfield Court Center, MI 49315 USA, mpalmit@comcast.net, 001/616437-5315
www.smallmunsterlander.org
Auslandsbeauftragter: Tom McDonald, 1900 South 98th Street, Lincoln NE 68520 USA, TMcdon2482@aol.com

Impressum

Herausgeber: Verband für Kleine Münsterländer Vorstehhunde e. V., Dresdner Straße 19, 01774 Pretzschendorf

Druck: Firmengruppe APPL sellier druck GmbH, Angerstraße 54, 85354 Freising

Verantwortlich für den Inhalt: Hans-Jürgen Heuser, Wiesenstraße 36, 57234 Wilnsdorf-Rudersdorf, Tel. 02737/91536, Fax /97633, E-Mail: klm.h-j.heuser@t-online.de. Gekennzeichnete Aufsätze geben die Meinung des Verfassers wieder. Der Abdruck bedeutet keine Stellungnahme des Verbandes KLM e. V.. Alle Rechte vorbehalten, alle Angaben ohne Gewähr. Nachdruck sämtlicher Aufsätze nur mit Genehmigung der Schriftleitung, die sich vorbehält, die eingesandten Manuskripte, auch die namentlich gekennzeichneten, gegebenenfalls zu kürzen und zu überarbeiten. **Errscheinungsweise jeweils am 1. eines ungeraden Monats. Redaktionsschluss am 1. des Vormonats.** Eingang bei Hans-Jürgen Heuser, Wiesenstraße 36, 57234 Wilnsdorf-Rudersdorf, Tel. 02737/91536, Fax 02737/97633, E-Mail: klm.h-j.heuser@t-online.de

Der Bezugspreis für das Mitteilungsblatt ist im Jahresbeitrag enthalten.

Bildnachweis: Titelbild: Dr. Gudrun Steinbach



Ab 9,35 € mtl.

Helvetia PetCare – tierisch guter Krankenschutz für Jagdhunde.

Die Tierkrankenversicherung Helvetia PetCare wurde gemeinsam mit Tierärzten entwickelt. Mit ihr schützen Sie sich vor dem Risiko von hohen tierärztlichen Behandlungskosten.

- Umfassender Kranken- und Unfallschutz schon während der Ausbildung
- Kostenübernahme von ambulanten und stationären tierärztlichen Leistungen sowie Operationen bis 3.000 Euro, Unfallschutz bis 1.500 Euro, pro Jahr
- Vorsorgeleistungen von 50 Euro pro Jahr
- Schnelle Leistungserstattung

Starke Leistungen, die überzeugen!
Rufen Sie uns an, wir beraten Sie gern:
0421 – 59 82-508 und -509

helvetia



Hubertus Gold®

Premium-Ernährung für Jagdhunde

Trockenvollkost und Dosenmenüs!

- ✓ Beste Akzeptanz beim Hund
- ✓ Hält bei hoher Aktivität gesund
- ✓ Ideal für die Jagdhundezucht
- ✓ Auch als Junior-/Welpen-Trockenvollkost



Erhältlich beim Vertriebspartner in Ihrer Nähe!

Informationen dazu finden Sie auf

www.hubertusgold.de oder unter Tel. 0 49 28 / 91 14 37